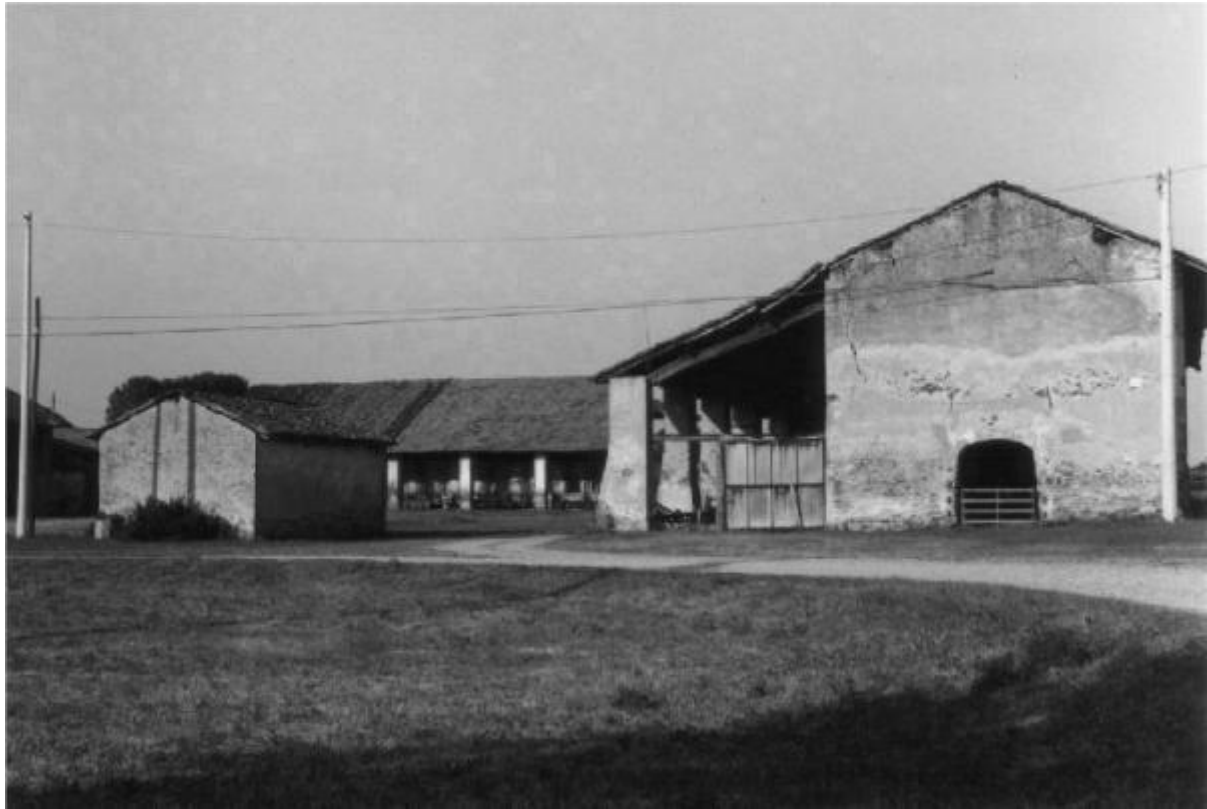


Cascina Castelnuovo - complesso

Somaglia (LO)



Link risorsa: <https://www.lombardiabeniculturali.it/architetture/schede/LO280-00010/>

Scheda SIRBeC: <https://www.lombardiabeniculturali.it/architetture/schede-complete/LO280-00010/>

CODICI

Unità operativa: LO280

Numero scheda: 10

Codice scheda: LO280-00010

Tipo scheda: A

Livello ricerca: P

CODICE UNIVOCO

Codice regione: 03

Ente schedatore: R03/ Provincia di Lodi

Ente competente: S26

RELAZIONI

STRUTTURA COMPLESSA

Codice IDK della scheda madre: LO280-00010

OGGETTO

OGGETTO

Ambito tipologico principale: architettura rurale

Tipologia: cascina

Qualificazione: rurale

Denominazione: Cascina Castelnuovo - complesso

LOCALIZZAZIONE GEOGRAFICO-AMMINISTRATIVA

LOCALIZZAZIONE GEOGRAFICO-AMMINISTRATIVA

Stato: Italia

Regione: Lombardia

Provincia: LO

Nome provincia: Lodi

Codice ISTAT comune: 098054

Comune: Somaglia

Indirizzo: Cascina Castelnuovo

LOCALIZZAZIONE CATASTALE

Tipo di localizzazione: localizzazione fisica

LOCALIZZAZIONE CATASTALE

Comune: Somaglia

DEFINIZIONE CULTURALE

AMBITO CULTURALE [1 / 3]

Riferimento all'intervento: insediamento

Denominazione: maestranze lombarde

Motivazione/fonte: B 1; B 3

AMBITO CULTURALE [2 / 3]

Riferimento all'intervento: trasformazione

Denominazione: maestranze lombarde

Motivazione/fonte: B 1; B 3

AMBITO CULTURALE [3 / 3]

Riferimento all'intervento: ristrutturazione

Denominazione: maestranze lombarde

Motivazione/fonte: B 1; B 3

NOTIZIE STORICHE

NOTIZIA [1 / 7]

Riferimento: intero bene

Notizia sintetica: preesistenze

Notizia

Il luogo è noto fin dal X secolo come fortificazione tra i possedimenti prima del monastero di S. Caterina 'de Ollona' e nel XIII secolo del monastero di S. Sepolcro di Piacenza.

CRONOLOGIA, ESTREMO REMOTO [1 / 7]

Secolo: sec. X

CRONOLOGIA, ESTREMO RECENTE [1 / 7]

Secolo: sec. X

NOTIZIA [2 / 7]

Riferimento: intero bene

Notizia sintetica: preesistenze

Notizia: Nel 1433 il castello non esisteva già più.

CRONOLOGIA, ESTREMO REMOTO [2 / 7]

Secolo: sec. XV

Data: 1433

CRONOLOGIA, ESTREMO RECENTE [2 / 7]

Secolo: sec. XV

Data: 1433

NOTIZIA [3 / 7]

Riferimento: intero bene

Notizia sintetica: ristrutturazione

CRONOLOGIA, ESTREMO REMOTO [3 / 7]

Secolo: sec. XX

CRONOLOGIA, ESTREMO RECENTE [3 / 7]

Secolo: sec. XX

NOTIZIA [4 / 7]

Riferimento: oratorio

Notizia sintetica: costruzione

Notizia

Nel 1719 sempre gli Olivetani di Piacenza vi eressero un Oratorio dedicato a S. Mauro che fu soppresso nel 1798. Dell'oratorio non c'è traccia nel rilievo catastale di Carlo VI (1723).

CRONOLOGIA, ESTREMO REMOTO [4 / 7]

Secolo: sec. XVIII

Data: 1719

CRONOLOGIA, ESTREMO RECENTE [4 / 7]

Secolo: sec. XVIII

Data: 1719

NOTIZIA [5 / 7]

Riferimento: oratorio

Notizia sintetica: demolizione totale

Notizia: L'oratorio viene demolito definitivamente nel 1818.

CRONOLOGIA, ESTREMO REMOTO [5 / 7]

Secolo: sec. XIX

Data: 1818

CRONOLOGIA, ESTREMO RECENTE [5 / 7]

Secolo: sec. XIX

Data: 1818

NOTIZIA [6 / 7]

Riferimento: intero bene

Notizia sintetica: costruzione

Notizia: Si suppone che la cascina sia stata costruita dopo la distruzione del castello o dalla trasformazione dello stesso.

CRONOLOGIA, ESTREMO REMOTO [6 / 7]

Secolo: sec. XV

Data: 1433

Validità: post

CRONOLOGIA, ESTREMO RECENTE [6 / 7]

Secolo: sec. XVI

NOTIZIA [7 / 7]

Riferimento: intero bene

Notizia sintetica: data di riferimento

CRONOLOGIA, ESTREMO REMOTO [7 / 7]

Secolo: sec. XVI

CRONOLOGIA, ESTREMO RECENTE [7 / 7]

Secolo: sec. XVII

IMPIANTO STRUTTURALE

Configurazione strutturale primaria

Il complesso sorge intorno ad una corte quadrata dove a sinistra troviamo la casa padronale a pianta rettangolare su due piani con apertura d'ingresso ad arco; ad essa si unisce, per mezzo di un portico rustico con due archi, un altro edificio più basso, ad un piano con abbaino. Si prosegue con le stalle che si distribuiscono intorno alla corte e che sono aperte sul davanti da dei portici sostenuti da dei grossi pilastri quadrangolari e rastremati verso l'alto. Per tutti gli edifici il tetto è a due falde spioventi con tegole a coppi.

STRUTTURE VERTICALI

TECNICA COSTRUTTIVA

Ubicazione: intero bene

Tipo di struttura: pareti

Genere: in muratura

Qualificazione del genere: continua

Materiali [1 / 2]: mattoni

Materiali [2 / 2]: intonaco

COPERTURE

Ubicazione: intero bene

CONFIGURAZIONE ESTERNA

Genere: a tetto

Forma: a due falde

Qualificazione della forma: a pianta rettangolare

MANTO DI COPERTURA

Riferimento: intera copertura

Tipo: tegole

CONSERVAZIONE

STATO DI CONSERVAZIONE

Riferimento alla parte: intero bene

Data: 2000/07

Stato di conservazione: buono

Fonte: 2000, osservazione diretta

UTILIZZAZIONI

USO ATTUALE

Riferimento alla parte: intero bene

Uso: azienda agricola

USO STORICO

Riferimento alla parte: intero bene

Riferimento cronologico: destinazione originaria

Uso: abitazione rurale

Manutenzione: manutenzione buona

CONDIZIONE GIURIDICA E VINCOLI

CONDIZIONE GIURIDICA

Indicazione generica: proprietà privata

STRUMENTI URBANISTICI

Strumenti in vigore: P.R.G.

FONTI E DOCUMENTI DI RIFERIMENTO

DOCUMENTAZIONE FOTOGRAFICA [1 / 4]

Genere: documentazione esistente

Tipo: fotografia b/n

Codice identificativo: 1

Note: lato est

Specifiche: <CONV302> da rivedere - proviene da FTA

DOCUMENTAZIONE FOTOGRAFICA [2 / 4]

Genere: documentazione esistente

Tipo: fotografia b/n

Codice identificativo: 2

Note: lato ovest

Specifiche: <CONV302> da rivedere - proviene da FTA

DOCUMENTAZIONE FOTOGRAFICA [3 / 4]

Codice univoco della risorsa: SC_A_LO280-00010_IMG-0000045676

Genere: documentazione allegata

Specifiche: <CONV302> da rivedere - proviene da IMR

Collocazione del file nell'archivio locale: SOMAGLIA

Nome del file originale: LO280_0010SGlato ovest.jpg

DOCUMENTAZIONE FOTOGRAFICA [4 / 4]

Codice univoco della risorsa: SC_A_LO280-00010_IMG-0000045677

Genere: documentazione allegata

Specifiche: <CONV302> da rivedere - proviene da IMR

Visibilità immagine: 1

Collocazione del file nell'archivio locale: SOMAGLIA

Nome del file originale: LO280_0010SGlato est.jpg

DOCUMENTAZIONE ALLEGATA [1 / 3]

Tipologia del documento: grafica

Genere: documentazione esistente

Tipo/Formato: stralcio catastale, 1723

Codice identificativo: 7.2

Note: <CONV302> recuperato da campo ALG

DOCUMENTAZIONE ALLEGATA [2 / 3]

Tipologia del documento: grafica

Genere: documentazione esistente

Tipo/Formato: stralcio catastale, 1867-87

Codice identificativo: 7.3

Note: <CONV302> recuperato da campo ALG

DOCUMENTAZIONE ALLEGATA [3 / 3]

Tipologia del documento: grafica

Genere: documentazione esistente

Tipo/Formato: stralcio catastale, 1897-1902

Codice identificativo: 7.4

Note: <CONV302> recuperato da campo ALG

BIBLIOGRAFIA [1 / 2]

Autore: Agnelli G.

Titolo libro o rivista: Lodi ed il suo territorio nella storia, nella geografia e nell'arte

Luogo di edizione: Lodi

Anno di edizione: 1917

V., pp., nn.: pp. 925-928

BIBLIOGRAFIA [2 / 2]

Autore: Ongaro E./ Marubbi M./ Zambarbieri A.

Titolo libro o rivista: L'architettura rurale nel basso Lodigiano

Anno di edizione: 1993

V., pp., nn.: p. 153

COMPILAZIONE

COMPILAZIONE

Anno di redazione: 2000

Ente compilatore: Provincia di Lodi

Nome: Redaelli, Luana

Referente scientifico: Susani, Elisabetta