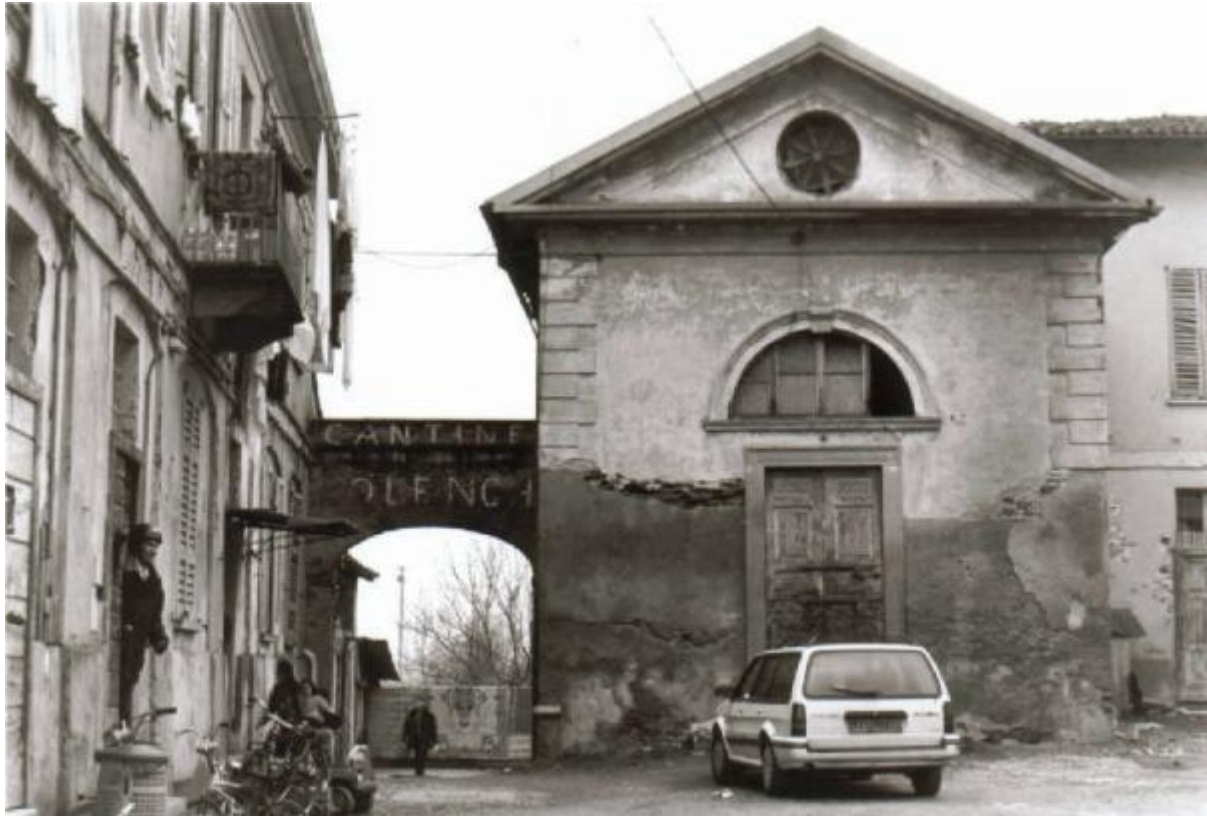


Chiesa del Convento delle Orsoline (ex)

Brembio (LO)



Link risorsa: <https://www.lombardiabeniculturali.it/architetture/schede/LO430-00036/>

Scheda SIRBeC: <https://www.lombardiabeniculturali.it/architetture/schede-complete/LO430-00036/>

CODICI

Unità operativa: LO430

Numero scheda: 36

Codice scheda: LO430-00036

Tipo scheda: A

Livello ricerca: C

CODICE UNIVOCO

Codice regione: 03

Ente schedatore: R03/ Provincia di Lodi

Ente competente: S26

RELAZIONI

STRUTTURA COMPLESSA

Livello: 1

Codice IDK della scheda madre: LO430-00038

OGGETTO

OGGETTO

Ambito tipologico principale: architettura religiosa e rituale

Tipologia: chiesa

Qualificazione: conventuale

Denominazione: Chiesa del Convento delle Orsoline (ex)

ALTRA DENOMINAZIONE

Genere denominazione: idiomatica

Denominazione: Chiesa dei Frati

LOCALIZZAZIONE GEOGRAFICO-AMMINISTRATIVA

LOCALIZZAZIONE GEOGRAFICO-AMMINISTRATIVA

Stato: Italia

Regione: Lombardia

Provincia: LO

Nome provincia: Lodi

Codice ISTAT comune: 098006

Comune: Brembio

Indirizzo: Via Antonio Gramsci, 26

Collocazione: Nel centro abitato, distinguibile dal contesto

LOCALIZZAZIONE CATASTALE

Tipo di localizzazione: localizzazione fisica

LOCALIZZAZIONE CATASTALE

Comune: Brembio

Particelle: 50

Foglio/Data: 14/ 1956

DEFINIZIONE CULTURALE

AMBITO CULTURALE

Riferimento all'intervento: costruzione

Denominazione: maestranze lodigiane

Motivazione/fonte: archivistica

NOTIZIE STORICHE

NOTIZIA [1 / 6]

Riferimento: intero bene

Notizia sintetica: stato del sito

Notizia: Nella Mappa Carlo VI il sito non registra la presenza dell'edificio ad un angolo della corte, questa già definita.

CRONOLOGIA, ESTREMO REMOTO [1 / 6]

Secolo: sec. XVIII

Frazione di secolo: primo quarto

Data: 1723

CRONOLOGIA, ESTREMO RECENTE [1 / 6]

Secolo: sec. XVIII

Frazione di secolo: primo quarto

Data: 1723

NOTIZIA [2 / 6]

Riferimento: intero bene

Notizia sintetica: stato del sito

Notizia

Nella Mappa del Catasto Lombardo Veneto è riportata la presenza della chiesa; l'edificio struttura un angolo della corte con un sedime corrispondente all'attuale.

CRONOLOGIA, ESTREMO REMOTO [2 / 6]

Secolo: sec. XIX

Frazione di secolo: terzo quarto

Data: 1867

CRONOLOGIA, ESTREMO RECENTE [2 / 6]

Secolo: sec. XIX

Frazione di secolo: ultimo quarto

Data: 1887

NOTIZIA [3 / 6]

Riferimento: intero bene

Notizia sintetica: estimo

Notizia

La Tariffa d'estimo del Catasto Lombardo Veneto individua il sito - collegato alla corte ed agli edifici contermini - con la definizione "Appartiene al Catasto urbano".

CRONOLOGIA, ESTREMO REMOTO [3 / 6]

Secolo: sec. XIX

Frazione di secolo: terzo quarto

Data: 1887

CRONOLOGIA, ESTREMO RECENTE [3 / 6]

Secolo: sec. XIX

Frazione di secolo: terzo quarto

Data: 1887

NOTIZIA [4 / 6]

Riferimento: intero bene

Notizia sintetica: stato del sito

Notizia

Nella Mappa del Cessato Catasto è riportato l'edificio della Chiesa senza differenze. Tale impianto corrisponde a quanto è verificabile ancora oggi.

CRONOLOGIA, ESTREMO REMOTO [4 / 6]

Secolo: sec. XIX

Frazione di secolo: fine

Data: 1897

CRONOLOGIA, ESTREMO RECENTE [4 / 6]

Secolo: sec. XX

Frazione di secolo: inizio

Data: 1902

NOTIZIA [5 / 6]

Riferimento: intero bene

Notizia sintetica: uso come sala del corpo bandistico di Brembio

Notizia

L'edificio fu utilizzato nel secolo scorso (XX) come sala di riunione per le esercitazioni del Corpo Bandistico di Brembio, prima che venisse costruita, per iniziativa del Cav. Terzaghi Giovanni (del Palazzo), la nuova sede per le esercitazioni musicali.

CRONOLOGIA, ESTREMO REMOTO [5 / 6]

Secolo: sec. XX

Frazione di secolo: secondo quarto

Data: 1938

Validità: post

CRONOLOGIA, ESTREMO RECENTE [5 / 6]

Secolo: sec. XX

Frazione di secolo: secondo quarto

Data: 1940

Validità: ante

NOTIZIA [6 / 6]

Riferimento: intero bene

Notizia sintetica: data di riferimento

CRONOLOGIA, ESTREMO REMOTO [6 / 6]

Secolo: sec. XVIII

Data: 1723

Validità: post

CRONOLOGIA, ESTREMO RECENTE [6 / 6]

Secolo: sec. XIX

Data: 1867

Validità: ante

SPAZI

SUDDIVISIONE INTERNA

Riferimento: intero bene

Tipo di suddivisione orizzontale: livelli continui

Numero di piani: +1

Tipo di piani: p. rialzato

Suddivisione verticale: ad aula

IMPIANTO STRUTTURALE

Configurazione strutturale primaria

Organismo ad aula, solaio piano, pianta rettangolare, muratura in elevazione in laterizi, copertura a due falde su capriate lignee.

PIANTA

Riferimento alla parte: intero bene

PIANTA

Riferimento piano o quota: p. t.

Schema: a sviluppo assiale

Forma: rettangolare

STRUTTURE VERTICALI

TECNICA COSTRUTTIVA

Ubicazione: intero bene

Tipo di struttura: pareti

Genere: in muratura

Qualificazione del genere: continua

Materiali [1 / 3]: malta di calce

Materiali [2 / 3]: intonaco

Materiali [3 / 3]: laterizio

STRUTTURE DI ORIZZONTAMENTO

Ubicazione: intero bene

TIPO

Genere: solaio

STRUTTURA

Riferimento: intero solaio

COPERTURE

Ubicazione: intero bene

CONFIGURAZIONE ESTERNA

Genere: a tetto

Forma: a due falde

Qualificazione della forma: a falde simmetriche

STRUTTURA E TECNICA

Riferimento: intera copertura

Struttura primaria: capriate

MANTO DI COPERTURA

Riferimento: intera copertura

Tipo: tegole

SCALE

SCALE

Ubicazione: esterna

Categoria: d'accesso (esterno)

Quantità: 1

Collocazione: assiale, sulla facciata principale

Forma planimetrica: a una rampa

SCHEMA STRUTTURALE

Riferimento: intera struttura

Tipo: ad anima

PAVIMENTI E PAVIMENTAZIONI

PAVIMENTI E PAVIMENTAZIONI

Ubicazione: intero bene

Genere: ammattonato di cemento

Schema del disegno: a riquadri

ELEMENTI DECORATIVI

ELEMENTI DECORATIVI [1 / 8]

Ubicazione: intero bene, prospetto a sud, sulla corte

Collocazione: esterna

Tipo: mostra

Materiali: malta di grassello

Qualificazione del tipo: fascia modanata, con cornice aggettante di bordo

ELEMENTI DECORATIVI [2 / 8]

Ubicazione: intero bene, prospetto a sud, sulla corte

Collocazione: esterna

Tipo: lunetta

Materiali [1 / 3]: laterizio

Materiali [2 / 3]: malta di calce

Materiali [3 / 3]: stucco

Qualificazione del tipo: sopra luce con cornice e chiave di volta aggettante a voluta

ELEMENTI DECORATIVI [3 / 8]

Ubicazione: intero bene, prospetto a sud, sulla corte

Collocazione: esterna

Tipo: frontone

Materiali [1 / 3]: laterizio

Materiali [2 / 3]: malta di calce

Materiali [3 / 3]: intonaco

Qualificazione del tipo: a fasce lineari e piatte, fortemente aggettante su guscia

ELEMENTI DECORATIVI [4 / 8]

Ubicazione: intero bene, prospetto a sud, sulla corte

Collocazione: esterna

Tipo: timpano

Materiali [1 / 4]: laterizio

Materiali [2 / 4]: malta di calce

Materiali [3 / 4]: intonaco

Materiali [4 / 4]: metallo

Qualificazione del tipo [1 / 2]: a fascia lineare e piatta di bordo, con apertura a tondo centrale (piccolo rosone)

Qualificazione del tipo [2 / 2]: rosone a "petali" inseriti in un campo quadrato

ELEMENTI DECORATIVI [5 / 8]

Ubicazione: intero bene, prospetto a sud, sulla corte

Collocazione: esterna

Tipo: fascia cantonale

Materiali: malta di grassello

Qualificazione del tipo: bozzato a bugnato gentile, a giunti alternati

ELEMENTI DECORATIVI [6 / 8]

Ubicazione: intero bene, prospetto ad ovest

Collocazione: esterna

Tipo: fascia marcapiano

Materiali [1 / 3]: laterizio

Materiali [2 / 3]: malta di calce

Materiali [3 / 3]: intonaco

Qualificazione del tipo: a sbalzo lineare, continuo, a testa di toro

ELEMENTI DECORATIVI [7 / 8]

Ubicazione: intero bene, prospetto ad ovest

Collocazione: esterna

Tipo: lunetta

Materiali [1 / 3]: laterizio

Materiali [2 / 3]: malta di calce

Materiali [3 / 3]: intonaco

Qualificazione del tipo: ad arco a tutto sesto

ELEMENTI DECORATIVI [8 / 8]

Collocazione: interna

CONSERVAZIONE

STATO DI CONSERVAZIONE [1 / 2]

Riferimento alla parte: apparato decorativo interno

Data: 2001

Stato di conservazione: mediocre

Indicazioni specifiche: la decorazione a soffitto (visibile in parte) è soggetta a perdita di colore.

Fonte: 2001, osservazione diretta

STATO DI CONSERVAZIONE [2 / 2]

Riferimento alla parte: intero bene

Data: 2001

Stato di conservazione: mediocre

Fonte: 2001, osservazione diretta

UTILIZZAZIONI

USO ATTUALE

Riferimento alla parte: intero bene

Uso: deposito

USO STORICO

Riferimento alla parte: intero bene

Riferimento cronologico: destinazione originaria

Uso: chiesa

Consistenza: consistenza buona

Manutenzione: manutenzione nulla

CONDIZIONE GIURIDICA E VINCOLI

CONDIZIONE GIURIDICA

Indicazione generica: proprietà privata

STRUMENTI URBANISTICI

Strumenti in vigore: P.R.G.

Sintesi normativa zona

Zona A1 centro antico; sono consentite opere di manutenzione ordinaria, straordinaria, restauro, risanamento conservativo. Il P.R.G. si attua mediante intervento urbanistico preventivo (Piano Particolareggiato).

FONTI E DOCUMENTI DI RIFERIMENTO

DOCUMENTAZIONE FOTOGRAFICA [1 / 4]

Genere: documentazione esistente

Tipo: fotografia b/n

Codice identificativo: 1

Note: vista di fianco dell'edificio, oltre il passaggio ad arco

Specifiche: <CONV302> da rivedere - proviene da FTA

DOCUMENTAZIONE FOTOGRAFICA [2 / 4]

Genere: documentazione esistente

Tipo: fotografia b/n

Codice identificativo: 2

Note: la facciata della chiesa all'angolo nord-ovest della corte, verso le abitazioni

Specifiche: <CONV302> da rivedere - proviene da FTA

DOCUMENTAZIONE FOTOGRAFICA [3 / 4]

Codice univoco della risorsa: SC_A_LO430-00036_IMG-0000052033

Genere: documentazione allegata

Specifiche: <CONV302> da rivedere - proviene da IMR

Collocazione del file nell'archivio locale: BREMBIO

Nome del file originale: LO430_0036BBfacciata.jpg

DOCUMENTAZIONE FOTOGRAFICA [4 / 4]

Codice univoco della risorsa: SC_A_LO430-00036_IMG-0000052034

Genere: documentazione allegata

Specifiche: <CONV302> da rivedere - proviene da IMR

Visibilità immagine: 1

Collocazione del file nell'archivio locale: BREMBIO

Nome del file originale: LO430_0036BBvista di fianco.jpg

DOCUMENTAZIONE ALLEGATA [1 / 5]

Tipologia del documento: grafica

Genere: documentazione esistente

Tipo/Formato: stralcio mappe Carlo VI, Catasto Teresiano, 1723

Codice identificativo: 2

Note: <CONV302> recuperato da campo ALG

DOCUMENTAZIONE ALLEGATA [2 / 5]

Tipologia del documento: grafica

Genere: documentazione esistente

Tipo/Formato: stralcio Lombardo Veneto, 1867,1887

Codice identificativo: 3

Note: <CONV302> recuperato da campo ALG

DOCUMENTAZIONE ALLEGATA [3 / 5]

Tipologia del documento: grafica

Genere: documentazione esistente

Tipo/Formato: stralcio Cessato Catasto, 1897,1902

Codice identificativo: 4

Note: <CONV302> recuperato da campo ALG

DOCUMENTAZIONE ALLEGATA [4 / 5]

Tipologia del documento: grafica

Genere: documentazione esistente

Tipo/Formato: stralcio p.r.g., 1999, adozione

Codice identificativo: 5

Note: <CONV302> recuperato da campo ALG

DOCUMENTAZIONE ALLEGATA [5 / 5]

Tipologia del documento: grafica

Genere: documentazione esistente

Tipo/Formato: stralcio p.r.g., 1999, adozione

Codice identificativo: 6

Note: <CONV302> recuperato da campo ALG

FONTI E DOCUMENTI [1 / 6]

Tipo: catasto

Denominazione

Catasto Teresiano, Mappe Piane o Carlo VI, Territorj di Brembio con Monestirolo, 1723 (cart. 3084, bob. 3, progr. 134).

Note: <CONV302> FNTH=A1

FONTI E DOCUMENTI [2 / 6]

Tipo: estimo

Denominazione

Catasto Teresiano, Tavola del Nuovo Estimo, Brembio con Monasterolo e Polenzone, 1726/1757 (cart. 3061, bob. 56, progr. 66).

Note: <CONV302> FNTH=A2

FONTI E DOCUMENTI [3 / 6]

Tipo: catasto

Denominazione

Catasto Lombardo Veneto, Mappe Piane, Comune Censuario di Brembio, 1867/1887 (cart. 2418, bob. 2, progr. 237).

Note: <CONV302> FNTH=A3

FONTI E DOCUMENTI [4 / 6]

Tipo: catasto

Denominazione

Catasto Lombardo Veneto, Rubrica dei possessori..., Comune Censuario di Brembio ed Uniti, 1887 (cart. 1690, bob. 45, progr. 302).

Note: <CONV302> FNTH=A4

FONTI E DOCUMENTI [5 / 6]

Tipo: estimo

Denominazione

Catasto Lombardo Veneto, Tariffa d'estimo, Comune censuario di Brembio ed Uniti, 1887 (cart.1161, bob. 26, progr. 345).

Note: <CONV302> FNTH=A5

FONTI E DOCUMENTI [6 / 6]

Tipo: catasto

Denominazione

Cessato Catasto, Mappe Piane, Comune Amministrativo di Brembio, 1897/1902 (cart. 64, bob. 3, progr. 64).

Note: <CONV302> FNTH=A6

BIBLIOGRAFIA [1 / 7]

Autore: Agnelli G.

Titolo libro o rivista: Dizionario storico-geografico del lodigiano

Luogo di edizione: Lodi

Anno di edizione: 1886

BIBLIOGRAFIA [2 / 7]

Autore: Agnelli G.

Titolo libro o rivista: Lodi ed il suo territorio nella storia, nella geografia e nell'arte

Luogo di edizione: Lodi

Anno di edizione: 1917

V., pp., nn.: pp. 733-742

BIBLIOGRAFIA [3 / 7]

Autore: Storia Comuni

Titolo libro o rivista: Storia dei Comuni della Provincia di Milano

Luogo di edizione: Milano

Anno di edizione: 1934

BIBLIOGRAFIA [4 / 7]

Autore: Langè S.

Titolo libro o rivista: Ville della provincia di Milano : Lombardia 4

Luogo di edizione: Milano

Anno di edizione: 1972

V., pp., nn.: v. IV pp .268-269

BIBLIOGRAFIA [5 / 7]

Autore: Lombardia paese

Titolo libro o rivista: La Lombardia paese per paese

Luogo di edizione: Firenze

Anno di edizione: 1984

V., pp., nn.: v. I pp. 465-466

BIBLIOGRAFIA [6 / 7]

Autore: 125 anni

Titolo libro o rivista: 1863-1988. 125 anni di musica Corpo Musicale F. Cilea Brembio

Luogo di edizione: Brembio

Anno di edizione: 1988

BIBLIOGRAFIA [7 / 7]

Autore: Lodigiano itinerari

Titolo libro o rivista: Il Lodigiano : itinerari su una terra costruita (a cura di Ercole Ongaro)

Luogo di edizione: Lodi

Anno di edizione: 1989

V., pp., nn.: p. 175

COMPILAZIONE

COMPILAZIONE

Anno di redazione: 2001

Ente compilatore: Provincia di Lodi

Nome: Garnerone, Daniele

Referente scientifico: Susani, Elisabetta