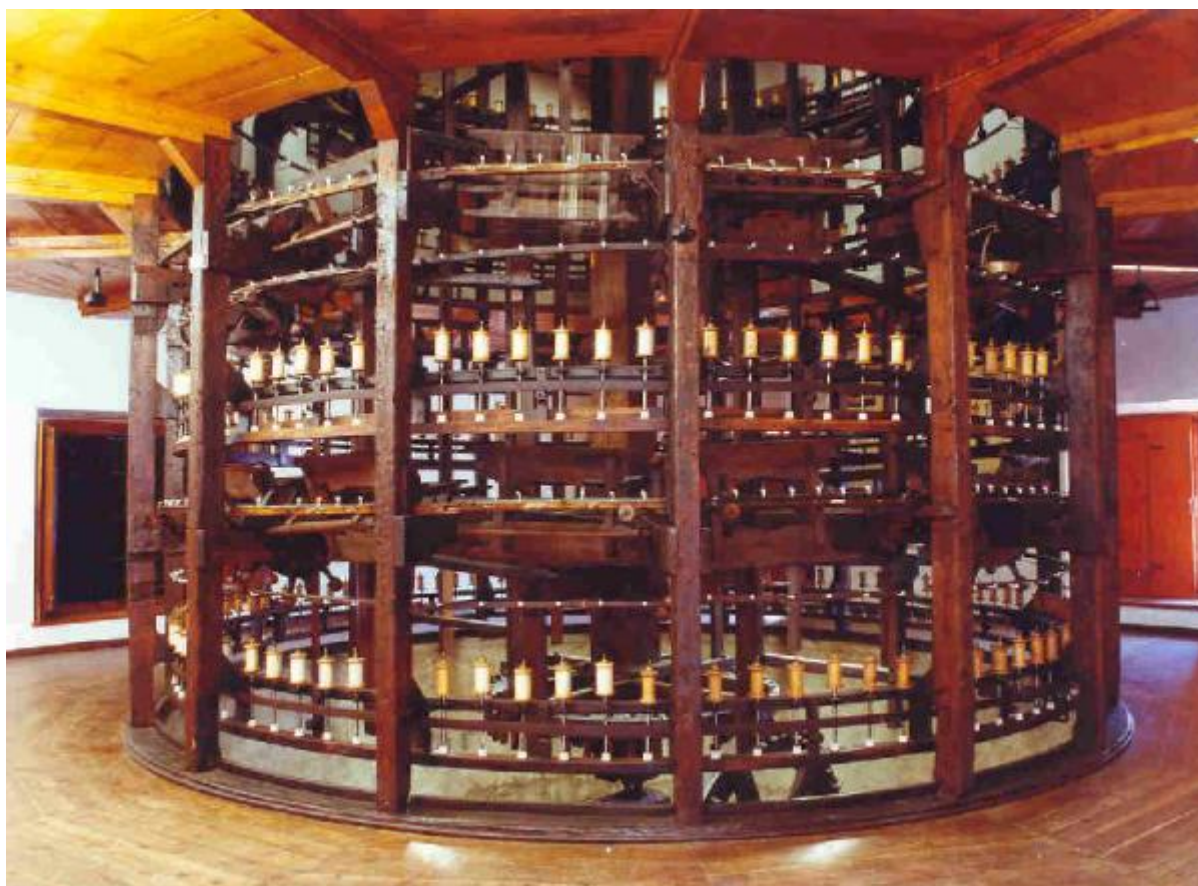


Torcitoio circolare

Fabbrica di Ponte Lambro



Link risorsa: <https://www.lombardiabeniculturali.it/beni-etnoantropologici/schede/4n030-00051/>

Scheda SIRBeC: <https://www.lombardiabeniculturali.it/beni-etnoantropologici/schede-complete/4n030-00051/>

CODICI

Unità operativa: 4n030

Numero scheda: 51

Codice scheda: 4n030-00051

Tipo scheda: BDM

Livello ricerca: C

CODICE UNIVOCO

Codice regione: 03

Numero catalogo generale: 01979803

Ente schedatore: R03/ Civico Museo della Seta Abegg di Garlate

Ente competente: S27

RELAZIONI

RELAZIONI CON ALTRI BENI

Tipo relazione: correlazione

Specifiche tipo relazione: correlazione funzionale

Tipo scheda: COL

Codice IDK della scheda correlata: COL-LC240-0000007

Relazione con schede VAL: LC240-00059

OGGETTO

OGGETTO

Definizione: torcitoio circolare

Definizione della categoria generale: attività manifatturiere

DENOMINAZIONE LOCALE DELL'OGGETTO [1 / 2]

Genere di denominazione: letteraria

Denominazione: mulino da seta

DENOMINAZIONE LOCALE DELL'OGGETTO [2 / 2]

Genere di denominazione: consuetudinaria

Denominazione: pianta in tondo a quattro valichi

LOCALIZZAZIONE GEOGRAFICO-AMMINISTRATIVA

INDICAZIONE DEL CONTENITORE FISICO

Codice del contenitore fisico: 6870

Categoria del contenitore fisico: architettura

LOCALIZZAZIONE GEOGRAFICO-AMMINISTRATIVA ATTUALE

Stato: Italia

Regione: Lombardia

Provincia: LC

Nome provincia: Lecco

Codice ISTAT comune: 097038

Comune: Garlate

COLLOCAZIONE SPECIFICA

Tipologia: filanda

Qualificazione: della seta

Denominazione: Civico Museo della Seta Abegg - complesso

Indirizzo: Via Statale, 497

Denominazione struttura conservativa - livello 1: Civico Museo della Seta Abegg di Garlate

Altra denominazione [1 / 3]: Filanda Abegg

Altra denominazione [2 / 3]: Filanda Abegg

Altra denominazione [3 / 3]: Setificio Abegg

DATI PATRIMONIALI E COLLEZIONI

INVENTARIO

Data: 2005

Numero: 00073

RILEVAMENTO

DATI DI RILEVAMENTO

Data di rilevamento: 2005

AUTORE FABBRICAZIONE/ESECUZIONE

AMBITO DI PRODUZIONE

Tipo di fabbricazione: industriale

Denominazione: Fabbrica di Ponte Lambro

CRONOLOGIA DI FABBRICAZIONE/ESECUZIONE

Datazione: 1815 ca.

Motivazione della datazione: documentazione/ tradizione orale

DATI TECNICI

MATERIA E TECNICA [1 / 5]

Materia: legno

Tecnica: taglio/ foratura/ tornitura/ piallatura

MATERIA E TECNICA [2 / 5]

Materia: vetro

Tecnica: modellatura a caldo

MATERIA E TECNICA [3 / 5]

Materia: porcellana invetriata

Tecnica: modellatura

MATERIA E TECNICA [4 / 5]

Materia: acciaio

Tecnica: tornitura/ fresatura/ foratura/ battitura a caldo

MATERIA E TECNICA [5 / 5]

Materia: cuoio

Tecnica: taglio/ cucitura

MISURE

Unità: cm

Altezza: 800

Diametro: 500

DATI ANALITICI

DESCRIZIONE

Indicazioni sull'oggetto

Torcitoio da seta per torsione "S", a due piani con due valichi per piano, per un totale di 384 fusi, raccolta su aspi. Movimento originale a ruota idraulica, completo di ogni accessorio, funzionante e produttivo. E' corredato da 9 lumi ad

olio.

Notizie storico-critiche

Il torcitoio circolare da seta, chiamato talvolta "mulino da seta" e ,più comunemente, in Lombardia, "pianta in tondo", è la macchina più significativa esposta nel museo. Lo è perchè oltre ad essere un esemplare autentico, è l'unico ad essere pervenuto integro e completo fino ad oggi. Costruito nel 1815 ca (per il filatoio Ghecchi di Garlate/Ponte poi diventato Abegg) grazie alla sua conservazione è servito da guida e insegnamento per il restauro o la ricostruzione dei pochissimi esemplari simili esistenti in Italia e in Europa.

Questo macchinario ingegnoso, giunto in Italia, a Lucca, nel XIII secolo all'epoca delle crociate, è la prima macchina complessa che sia mai stata costruita dall'uomo e nasce non a caso per la seta. Non solo, la sua vita tecnologica è la più longeva mai osservata per una struttura produttiva, almeno sette secoli, fino al Novecento. Infatti il suo uso dava un filato migliore e aumentava di oltre 100 volte la produzione manuale a parità di tempo.

Leonardo lo osservò a Firenze e ne rimase affascinato; per esso nel 1495 progettò innovazioni che furono presto adottate; ancora vi si ispirò per creare altri congegni. Questa invenzione è di grande rilevanza storica perché darà vita tra il XV e XVII secolo alla industria moderna.

L'esemplare del museo Abegg è rimasto in attività nel filatoio di Garlate/Ponte fin verso il 1945, sempre mosso da ruota idraulica, torcendo la seta di quasi 600 rocchetti in torsione "S".

USO

Funzione: Fare trama di seta in torsione "S", dare la seconda torsione "S" (torto) al filato di organzino.

Modalità d'uso

Il filo da torcere è avvolto su rocchetti inseriti su fusi. La rotazione della giostra al centro del torcitoio fa ruotare i rocchetti e gli aspi su cui il filo si avvolge in matasse. Il passaggio del filo di seta dal rocchetto in rotazione all'aspo ne determina la torsione. La cinghia mossa dalla giostra, per attrito fa ruotare i fusi in senso antiorario a circa 800 giri/minuto; e, fatto essenziale, la stessa giostra muove gli aspi attraverso elementi inclinati (serpi).

Cronologia d'uso: Questo torcitoio entra in funzione ai primi del XI

LOCALIZZAZIONE GEOGRAFICO-AMMINISTRATIVA

Regione: Lombardia

Provincia: LC

Comune: Garlate

CONSERVAZIONE

STATO DI CONSERVAZIONE [1 / 2]

Data: 2005

Stato di conservazione: buono

STATO DI CONSERVAZIONE [2 / 2]

Data: 2014

Stato di conservazione: ottimo

CONDIZIONE GIURIDICA E VINCOLI

CONDIZIONE GIURIDICA

Indicazione generica: proprietà Ente pubblico territoriale

Note
fonte: Verbale d'inventario allegato all'atto di donazione del 28 dicembre 1976 tra la Società Abegg&Co Spa e il Comune di Garlate

Indicazione specifica: Comune di Garlate

Indirizzo: Via Statale, 497 - 23852 Garlate (LC)

ACQUISIZIONE

Tipo acquisizione: donazione

Nome: Società Abegg & Co. S.p.A.

Data acquisizione: 1976

Luogo acquisizione: LC/ Garlate

FONTI E DOCUMENTI DI RIFERIMENTO

DOCUMENTAZIONE FOTOGRAFICA [1 / 2]

Codice univoco della risorsa: SC_BDM_4n030-00051_IMG-0000087975

Genere: documentazione allegata

Tipo: fotografia digitale colore

Autore: Crippa, Flavio

Data: 2014/00/00

Codice identificativo: EXPO_BDM_4n030-00051_01

Specifiche: #expo#

Nome del file originale: EXPO_BDM_4n030-00051_01.jpg.tif

DOCUMENTAZIONE FOTOGRAFICA [2 / 2]

Codice univoco della risorsa: SC_BDM_4n030-00051_IMG-0000087976

Genere: documentazione allegata

Tipo: fotografia digitale colore

Autore: Giudici, Giuseppe

Data: 2005/00/00

Codice identificativo: 00073

Specifiche: #expo#

Visibilità immagine: 1

Nome del file originale: 00073.tif

BIBLIOGRAFIA [1 / 6]

Genere: bibliografia specifica

Autore: Bordogna A.

Titolo contribuito

"Notiziario - Bollettino ufficiale dell'Associazione Ex-Allievi dell'Istituto Nazionale di Setificio - Como", Anno VI, N.2

Anno di edizione: 1957

V., pp., nn.: n.2/p.26

BIBLIOGRAFIA [2 / 6]

Genere: bibliografia specifica

Autore: Crippa V.

Titolo contribuito: Il Museo della Seta in Garlate

Luogo di edizione: Lecco

Anno di edizione: 1980

V., pp., nn.: p. 10

BIBLIOGRAFIA [3 / 6]

Genere: bibliografia di confronto

Autore: Provasi A.

Titolo contribuito: Filatura e torcitura della seta e dei suoi cascami

Luogo di edizione: Milano

Anno di edizione: 1923

V., pp., nn.: p. 488

BIBLIOGRAFIA [4 / 6]

Genere: bibliografia specifica

Autore: Crippa F./ Sutera S.

Titolo contribuito: Leonardo e il mondo tessile - Il primo telaio meccanico"

Luogo di edizione: Milano, Museo della Scienza e della Tecnologia Leonardo Da Vinci

Anno di edizione: 2005

V., pp., nn.: p. 154

BIBLIOGRAFIA [5 / 6]

Genere: bibliografia di confronto

Autore: Trattato Arte Seta

Titolo libro o rivista: Trattato dell'Arte della Seta in Firenze

Luogo di edizione: Firenze

Anno di edizione: 1487

BIBLIOGRAFIA [6 / 6]

Genere: bibliografia specifica

Autore: Crippa F.

Titolo libro o rivista: La Seta

Titolo contributo: Storia e tecnologia in un filatoio da seta

Luogo di edizione: Milano

Anno di edizione: 1986

COMPILAZIONE

TRASCRIZIONE PER INFORMATIZZAZIONE

Anno di trascrizione/informatizzazione: 2005

Nome: Bianchi, Carlotta

Ente compilatore: Civico Museo della Seta Abegg di Garlate

AGGIORNAMENTO-REVISIONE [1 / 2]

Anno di aggiornamento/revisione: 2005

Nome: Bianchi, Carlotta

AGGIORNAMENTO-REVISIONE [2 / 2]

Anno di aggiornamento/revisione: 2014

Nome: Virgilio, Giovanna

Ente compilatore: Provincia di Lecco

Referente scientifico: Crippa, Flavio