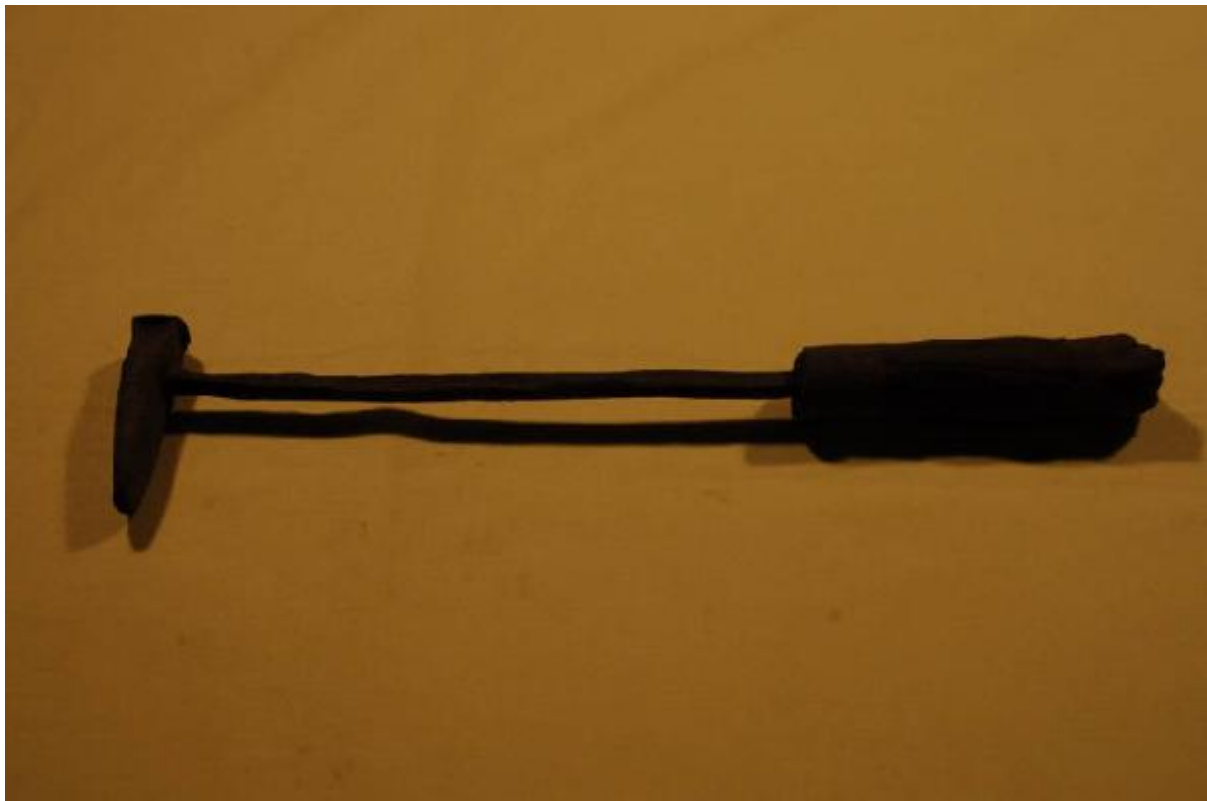


# Tagliolo

Averoldi, Andrea (maestro forgiatore (maestro))



Link risorsa: <https://www.lombardiabeniculturali.it/beni-etnoantropologici/schede/s4010-00190/>

Scheda SIRBeC: <https://www.lombardiabeniculturali.it/beni-etnoantropologici/schede-complete/s4010-00190/>

## CODICI

Unità operativa: s4010

Numero scheda: 190

Codice scheda: s4010-00190

Tipo scheda: BDM

Livello ricerca: C

### CODICE UNIVOCO

Codice regione: 03

Numero catalogo generale: 01982113

Ente schedatore: R03/ Comunità Montana di Valle Trompia

Ente competente: S23

## RELAZIONI

### STRUTTURA COMPLESSA

Codice IDK della scheda madre: s4010-00190

## OGGETTO

### OGGETTO

Definizione: tagliolo

Definizione della categoria generale: attività artigianali

Definizione della categoria specifica: lavorazione del ferro

Tipologia specifica: rifinitura

Identificazione: strumento di lavoro

## LOCALIZZAZIONE GEOGRAFICO-AMMINISTRATIVA

### INDICAZIONE DEL CONTENITORE FISICO

Codice del contenitore fisico: 27254

Categoria del contenitore fisico: architettura

### LOCALIZZAZIONE GEOGRAFICO-AMMINISTRATIVA ATTUALE

Stato: Italia

Regione: Lombardia

Provincia: BS

Nome provincia: Brescia

Codice ISTAT comune: 017123

Comune: Ome

### **COLLOCAZIONE SPECIFICA**

Tipologia: fucina

Qualificazione: da ferro

Denominazione: Maglio Overoldi

Complesso monumentale di appartenenza: Borgo del Maglio

Indirizzo: Via Maglio, 51

Denominazione struttura conservativa - livello 1: Sistema Museale della Valle Trompia

Denominazione struttura conservativa - livello 2: Museo Il maglio Averoldi di Ome

Collocazione originaria: SI

## **DATI PATRIMONIALI E COLLEZIONI**

### **INVENTARIO**

Data: 2009

Numero: CA\_0490

## **RILEVAMENTO**

### **DATI DI RILEVAMENTO**

Ente responsabile: Comunità Montana di Valle Trompia

Nome del responsabile della ricerca: Pedretti Graziella

Data di rilevamento: 2008

### **RIFERIMENTO A OGGETTI DELLO STESSO CONTESTO**

Categoria di appartenenza dei materiali: attività artigianali, lavorazione del ferro

Individuazione degli oggetti: strumenti di lavoro

## **AUTORE FABBRICAZIONE/ESECUZIONE**

**AUTORE [1 / 2]**

Riferimento all'intervento: realizzazione dell'oggetto

Nome di persona o ente: Averoldi, Andrea

Tipo intestazione: P

Dati anagrafici/Periodo di attività: 1904/ 01/ 11-1984/ 04/ 17

Mestiere o professione: maestro forgiatore (maér)

#### **AMBITO DI PRODUZIONE [1 / 2]**

Tipo di fabbricazione: autorealizzato

Denominazione: Franciacorta

#### **LOCALIZZAZIONE GEOGRAFICO-AMMINISTRATIVA [1 / 2]**

Regione: LOMBARDIA

Provincia: BS

Comune: Ome

Località: Grotta

Denominazione dello spazio viabilistico: Via Maglio, 51

Modalità di fabbricazione/esecuzione

Il tagliolo è stato prodotto mediante lavorazione artigianale di un pezzo di acciaio: scarti di lavorazione della fucina o, più raramente, da semilavorato di acciaieria. Una volta riscaldato sulla forgia è stato modellato sotto i colpi del maglio dal maestro forgiatore per imprimere la forma voluta: un pezzo assottigliato, formerà il manico, e l'altro più tozzo, formerà la testa. I pezzi sono stati riscaldati e rifiniti manualmente col martello all'incudine: la testa è stata modellata creando una estremità tozza e squadrata, la bocca, e una appiattita, la penna. Questa parte è stata ottenuta mediante affilatura, cioè battendo ripetutamente l'estremità con il martello tenendo il pezzo in posizione inclinata sull'incudine. Nella parte mediana della testa è stato prodotto un foro, l'occhio, con un punzone entro il quale è stato infilato il manico e fissato mediante ribattitura o ribaditura.

#### **AUTORE [2 / 2]**

Riferimento all'intervento: fissa il manico

Nome di persona o ente: Averoldi, Andrea

Tipo intestazione: P

Dati anagrafici/Periodo di attività: 1904/ 01/ 11-1984/ 04/ 17

Mestiere o professione: maestro forgiatore (maér)

#### **AMBITO DI PRODUZIONE [2 / 2]**

Tipo di fabbricazione: autorealizzato

Denominazione: Franciacorta

#### **LOCALIZZAZIONE GEOGRAFICO-AMMINISTRATIVA [2 / 2]**

Regione: LOMBARDIA

Provincia: BS

Comune: Ome

Località: Grotta

Denominazione dello spazio viabilistico: Via Maglio, 51

Modalità di fabbricazione/esecuzione

All'estremità del manico è stata fissata un'impugnatura prodotta dalla lavorazione artigianale di un pezzo di legno o di un ramo opportunamente tornito e levigato. Una volta unita al manico l'impugnatura è stata serrata mediante un anello metallico. Infine il tagliatore munito del manico è stato immerso in acqua di modo che la parte in legno, gonfiandosi, possa bloccare più saldamente l'impugnatura al manico.

#### **CRONOLOGIA DI FABBRICAZIONE/ESECUZIONE [1 / 2]**

Datazione: sec. XX prima metà-1984 ca.

Motivazione della datazione: documentazione d'archivio/ fonte orale

#### **CRONOLOGIA DI FABBRICAZIONE/ESECUZIONE [2 / 2]**

Datazione: sec. XX prima metà-1984 ca.

Motivazione della datazione: documentazione d'archivio/ fonte orale

### **DATI TECNICI**

#### **MATERIA E TECNICA [1 / 2]**

Materia: acciaio

Tecnica: forgiatura/ taglio/ foratura/ ribattitura

#### **MATERIA E TECNICA [2 / 2]**

Materia: legno

Tecnica: taglio/ intaglio/ tornitura/ foratura

#### **MISURE [1 / 3]**

Unità: cm.

Lunghezza: 36.5

Specifiche: lunghezza manico 35

#### **MISURE [2 / 3]**

Specifiche: lunghezza testa 8

#### **MISURE [3 / 3]**

Specifiche: larghezza massima testa 2.5

### **DATI ANALITICI**

#### **DESCRIZIONE**

Indicazioni sull'oggetto

Strumento simile ad un piccolo martello. E' costituito da una vergella in metallo, il manico, cui è fissato, ad una estremità, un blocco parallelepipedo sagomato in metallo, la testa. Il manico è irregolare a sezione quadrata. Nella sua

parte terminale è fissata una impugnatura sagomata in legno di forma cilindrica. La testa mostra una estremità squadrata, irregolare e leggermente slabbrata, la bocca, e una più appuntita di forma conica leggermente schiacciata, la penna. All'altezza in cui il manico si inserisce nell'impugnatura è inanellata una larga fascia metallica.

## USO

Funzione: tagliare i pezzi in lavorazione

Modalità d'uso

Impugnato dalla parte del manico veniva appoggiato sul pezzo in lavorazione precedentemente scaldato e battuto con il martello nel punto in cui si desiderava avvenisse il taglio. Il tagliolo era utilizzato con il codolo che ne riprendeva la forma. Sopra il codolo, infilato per mezzo del gambo nel foro dell'incudine, poggiava il pezzo in lavorazione.

Occasione: lavorativa, produzione con tecniche artigianali di attrezzi in ferro

Cronologia d'uso: sec. XX prima metà-1984 ca.

## UTENTE

Nome: Averoldi Andrea

Dati anagrafici: 1904/ 01/ 11-1984/ 04/ 17

Mestiere o professione: maestro forgiatore (maér)

Categorie sociali di utenza: uomo

Area geografico-culturale: Franciacorta

## LOCALIZZAZIONE GEOGRAFICO-AMMINISTRATIVA

Regione: LOMBARDIA

Provincia: BS

Comune: Ome

Località: Grotta

## CONSERVAZIONE

### STATO DI CONSERVAZIONE

Data: 2008/ 10/ 01

Stato di conservazione: discreto

Indicazioni specifiche: Integro funzionante. Deterioramento superficiale causato da ossidazione e usura.

## CONDIZIONE GIURIDICA E VINCOLI

### CONDIZIONE GIURIDICA

Indicazione generica: proprietà Ente pubblico territoriale

Note: fonte: Deliberazione del Consiglio Comunale n. 21, 1997/ 06/ 07

Indicazione specifica: Comune di Ome

Indirizzo: Piazza Aldo Moro, 2 - 25050 Ome (BS)

### **ACQUISIZIONE**

Tipo acquisizione: acquisto

Nome: Averoldi eredi

Data acquisizione: 1997

Luogo acquisizione: Lombardia/ BS/ Brescia

Note: fonte: Scrittura privata, n. 103857/103858 di repertorio, n. 15343 di raccolta

## **FONTI E DOCUMENTI DI RIFERIMENTO**

### **DOCUMENTAZIONE FOTOGRAFICA**

Codice univoco della risorsa: SC\_BDM\_s4010-00190\_IMG-0000081018

Genere: documentazione allegata

Tipo: fotografia colore

Codice identificativo: 0490

Note: 2008/ Moroni C.-Ferrari R.

Collocazione del file nell'archivio locale: C:\SIRBeC6.1.1kitCD\Ome-Immagini-BDM-Def-Jpeg

Nome del file originale: 0490.jpg

### **BIBLIOGRAFIA [1 / 8]**

Genere: bibliografia specifica

Autore: Simoni C. a cura di

Titolo libro o rivista: La via del ferro e delle miniere in Valtrompia

Luogo di edizione: Gardone V.T. (Brescia)

Anno di edizione: 2004

### **BIBLIOGRAFIA [2 / 8]**

Genere: bibliografia specifica

Autore: De Ruitz M.

Titolo libro o rivista: Magli e fucine in Europa

Luogo di edizione: Costabissara (Vicenza)

Anno di edizione: 2003

**BIBLIOGRAFIA [3 / 8]**

Genere: bibliografia di confronto

Autore: Buccino M.

Titolo libro o rivista: Il libro dell'operaio

Luogo di edizione: Brescia

Anno di edizione: 1949

**BIBLIOGRAFIA [4 / 8]**

Genere: bibliografia di contesto

Autore: Scheuermeier P.

Titolo libro o rivista: La Lombardia dei contadini

Luogo di edizione: Brescia

Anno di edizione: 2002

**BIBLIOGRAFIA [5 / 8]**

Genere: bibliografia di contesto

Autore: Ghitti F.

Titolo libro o rivista: La valle dei magli

Luogo di edizione: Milano

Anno di edizione: 1978

**BIBLIOGRAFIA [6 / 8]**

Genere: bibliografia di confronto

Autore: Rossetti S.

Titolo libro o rivista: Le fucine della Valle del Garza

Luogo di edizione: Brescia

Anno di edizione: 1996

**BIBLIOGRAFIA [7 / 8]**

Genere: bibliografia di confronto

Autore: Giusa A.-Villotta M.

Titolo libro o rivista: Cercivento, catalogo dei beni culturali

Luogo di edizione: Passariano (Udine)

Anno di edizione: 1998

**BIBLIOGRAFIA [8 / 8]**

Genere: bibliografia di confronto



Autore: Cecere G.-Malattia B.- Petto L.

Titolo libro o rivista: I batafièrs. Indagine sugli ultimi artigiani del ferro a Maniago

Luogo di edizione: Maniago (Pordenone)

Anno di edizione: 1982

## COMPILAZIONE

### COMPILAZIONE

Anno di redazione: 2009

Ente compilatore: Comunità Montana di Valle Trompia

Nome [1 / 2]: Moroni, Chiara

Nome [2 / 2]: Ferrari, Renato

Funzionario responsabile: Pedretti, Graziella