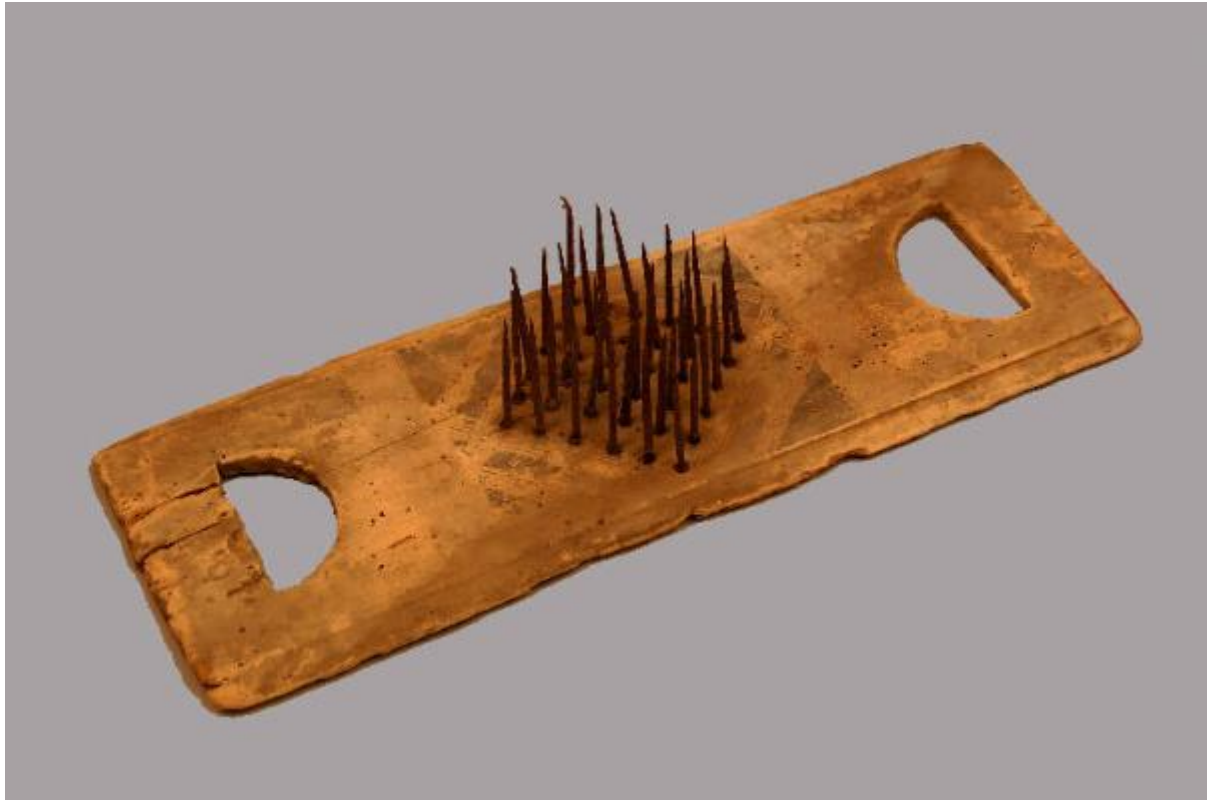


## Pettine



Link risorsa: <https://www.lombardiabeniculturali.it/beni-etnoantropologici/schede/v2010-00202/>

Scheda SIRBeC: <https://www.lombardiabeniculturali.it/beni-etnoantropologici/schede-complete/v2010-00202/>

## **CODICI**

Unità operativa: v2010

Numero scheda: 202

Codice scheda: v2010-00202

Tipo scheda: BDM

Livello ricerca: C

### **CODICE UNIVOCO**

Codice regione: 03

Numero catalogo generale: 02030754

Ente schedatore: R03/ Museo della Civiltà Contadina "Dino Gregorio"

Ente competente: S23

## **OGGETTO**

### **OGGETTO**

Definizione: pettine

Definizione della categoria generale: economia e ritualità domestiche

Definizione della categoria specifica: coltivazione di lino e canapa

Tipologia specifica: pettinatura

### **DENOMINAZIONE LOCALE DELL'OGGETTO**

Genere di denominazione: dialettale

Denominazione: spenàs

Fonte dell'altra definizione: consuetudine

## **LOCALIZZAZIONE GEOGRAFICO-AMMINISTRATIVA**

### **INDICAZIONE DEL CONTENITORE FISICO**

Codice del contenitore fisico: 27255

Categoria del contenitore fisico: architettura

### **LOCALIZZAZIONE GEOGRAFICO-AMMINISTRATIVA ATTUALE**

Stato: Italia

Regione: Lombardia

Provincia: BS

Nome provincia: Brescia

Codice ISTAT comune: 017099

Comune: Mairano

### **COLLOCAZIONE SPECIFICA**

Tipologia: cascina (ex)

Qualificazione: comunale

Denominazione: Cascina della Corte Calini

Indirizzo: Via Matteotti, 1

Denominazione struttura conservativa - livello 1: Museo della Civiltà Contadina "Dino Gregorio"

Collocazione originaria: SC

### **ACCESSIBILITA' DEL BENE**

Accessibilità: SI

## **ALTRE LOCALIZZAZIONI GEOGRAFICO-AMMINISTRATIVE**

Tipo di localizzazione: luogo di esposizione

### **LOCALIZZAZIONE GEOGRAFICO-AMMINISTRATIVA**

Stato: Italia

Regione: Lombardia

Provincia: BS

Comune: Mairano

### **COLLOCAZIONE SPECIFICA**

Tipologia: casa

Qualificazione: privata

Denominazione: Casa privata Migliorati Luigi

### **DATA**

Data uscita: 1979

## **DATI PATRIMONIALI E COLLEZIONI**

### **INVENTARIO**

Data: 2010

Numero: 02-0022

Transcodifica del numero di inventario: 020022

### **COLLEZIONI**

Denominazione: Museo della Civiltà Contadina "Dino Gregorio"

Nome del collezionista: Amici del Museo della Civiltà Contadina "Dino Gregorio"

Data ingresso del bene nella collezione: 1979

Numero inventario bene nella collezione: 02-0022

## **LOCALIZZAZIONE CATASTALE**

### **LOCALIZZAZIONE CATASTALE**

## **AUTORE FABBRICAZIONE/ESECUZIONE**

### **AUTORE [1 / 2]**

Riferimento all'intervento: (tavola) uomo

Mestiere o professione: falegname

### **AMBITO DI PRODUZIONE [1 / 2]**

Tipo di fabbricazione: artigianale

Denominazione: ambito bresciano

### **LOCALIZZAZIONE GEOGRAFICO-AMMINISTRATIVA [1 / 2]**

Stato: Italia

Regione: Lombardia

Provincia: BS

Modalità di fabbricazione/esecuzione

L'oggetto è stato realizzato entro un unico pezzo di legno, tagliato a misura, scortecciato, sgrossato col coltello da petto, forato e levigato. Quindi è stato intagliato e dipinto.

### **AUTORE [2 / 2]**

Riferimento all'intervento: (aculei) uomini

Mestiere o professione: fabbri ferrai

### **AMBITO DI PRODUZIONE [2 / 2]**

Tipo di fabbricazione: artigianale

Denominazione: ambito bresciano

### **LOCALIZZAZIONE GEOGRAFICO-AMMINISTRATIVA [2 / 2]**

Stato: Italia

Regione: Lombardia

Provincia: BS

Modalità di fabbricazione/esecuzione: Gli aculei sono stati riscaldati, forgiati e inchiodati nella tavola.

#### **CRONOLOGIA DI FABBRICAZIONE/ESECUZIONE [1 / 2]**

Datazione: sec. XX prima metà

Motivazione della datazione: esame sulla materia

#### **CRONOLOGIA DI FABBRICAZIONE/ESECUZIONE [2 / 2]**

Datazione: sec. XX prima metà

Motivazione della datazione: esame sulla materia

### **DATI TECNICI**

#### **MATERIA E TECNICA [1 / 2]**

Materia: legno

Tecnica: taglio/ scortecciatura/ sgrossatura/ foratura/ levigatura

#### **MATERIA E TECNICA [2 / 2]**

Materia: ferro

Tecnica: riscaldamento/ forgiatura/ inchiodatura

#### **MISURE**

Parte: intero

Unità: cm

Altezza: 8

Larghezza: 17

Lunghezza: 48.2

### **DATI ANALITICI**

#### **DESCRIZIONE**

Indicazioni sull'oggetto

Tavola lignea, intagliata e dipinta al centro dove sono inseriti numerosi aculei a file parallele che formano un quadrato, munita di due fori a mezzaluna alle due estremità che fungono da maniglia di presa.

#### **APPARATO FIGURATIVO**

Tipologia: geometriche

Funzione: decorativa

Materia e tecnica d'esecuzione: intaglio

#### Notizie storico-critiche

Dino Gregorio (1979) riporta che la fibra lunga del lino veniva filata e tessuta. Lo scarto, ossia la stoppa, serviva per imbottire gli stivali e tenere caldo ai piedi d'inverno, per avvolgere i tappi delle botti, per tappare i buchi, ecc.

P. Scheuermeier (1980, vol. II, pp. 241-244) scrive che la pettinatura, uguale per la canapa e per il lino, era l'ultima operazione atta a liberare le fibre dalle ultime impurità. Nella maggior parte dei casi, si usavano a tal fine due tipi di pettine: uno, dai denti lunghi e radi, che permetteva una prima pettinatura grossolana della fibra, dalla quale si divideva la stoppa, ed uno, dai denti più fitti e corti, usato per la seconda e la terza pettinatura. La disposizione degli aculei in ferro, il più possibile a distanza regolare, poteva formare un quadrato o un rettangolo.

Fonti di documentazione: 2/ 3

## USO

#### Funzione

dividere la stoppa, fibra di scarto, dalla fibra lunga e di migliore qualità, eseguire la pettinatura delle fibre rompendo quelle grosse e rendendole parallele

#### Modalità d'uso

Il pettine veniva tenuto stretto tra le ginocchia o i piedi della donna seduta, tenuto con una mano all'impugnatura. Le fibre venivano tirate per il lungo attraverso il pettine/ Lo strumento poteva essere fissato trasversalmente su una panca, su una gramola o sul carro, davanti al pettinatore che eseguiva la medesima operazione.

Occasione: inverno

Collocazione nell'ambiente: nei locali della cascina

Cronologia d'uso: sec. XX prima metà-terzo quarto

## UTENTE

Mestiere o professione: contadine/ pettinatori

Categorie sociali di utenza: donne/ uomini

Area geografico-culturale: pianura bresciana

## LOCALIZZAZIONE GEOGRAFICO-AMMINISTRATIVA

Stato: Italia

Regione: Lombardia

Provincia: BS

Comune: Mairano

## CONSERVAZIONE

### STATO DI CONSERVAZIONE

Data: 2010

Stato di conservazione: discreto

Indicazioni specifiche: integro funzionante. Fori da tarlo, fenditure del legno

## CONDIZIONE GIURIDICA E VINCOLI

## CONDIZIONE GIURIDICA

Indicazione generica: proprietà privata

## ACQUISIZIONE

Note: fonte: dati inventariali

## FONTI E DOCUMENTI DI RIFERIMENTO

### DOCUMENTAZIONE FOTOGRAFICA

Codice univoco della risorsa: SC\_BDM\_v2010-00202\_IMG-0000071396

Genere: documentazione allegata

Tipo: fotografia digitale colore

Autore: Capra, Michela

Data: 2010/00/00

Collocazione: Museo della Civiltà Contadina "Dino Gregorio"

Codice identificativo: 020022

Visibilità immagine: 1

Collocazione del file nell'archivio locale: E:\020022.JPG

Nome del file originale: 020022.jpg

### FONTI E DOCUMENTI

Genere: documentazione esistente

Tipo: scheda

Autore: Gregorio, Dino

Denominazione: Spenàs

Data: 1979

Foglio Carta: 159

Nome dell'archivio: Schedario Museo della Civiltà Contadina Mairano-Pievedizio

Posizione: 159

Lingua: ITA

### BIBLIOGRAFIA [1 / 2]

Genere: bibliografia di confronto

Autore: Scheuermeier P.

Titolo libro o rivista

Il lavoro dei contadini. Cultura materiale e artigianato rurale in Italia e nella Svizzera italiana e retoromanza

Luogo di edizione: Milano

Anno di edizione: 1980

V., pp., nn.: vol. II/ pp. 241-244

V., tavv., figg.: vol. II/ figg. 451-454

### **BIBLIOGRAFIA [2 / 2]**

Genere: bibliografia specifica

Autore: Simoni C.

Titolo libro o rivista: Vicino alle cose. Volti, racconti, esperienze dai musei della cultura materiale nel Bresciano

Luogo di edizione: Brescia

Anno di edizione: 2007

V., pp., nn.: p. 51

Citazione completa

Ogni pezzo che c'è in questo museo ha una propria storia, racconta la vita: se noi prendiamo un martello, che può essere banale un martello, però sappiamo da quel martello chi lo possedeva, cosa faceva; se prendiamo una macchina da cucire, sappiamo e riusciamo a capire come le signore passavano le giornate e così via. Noi abbiamo più di 3.000 pezzi raccolti e ogni pezzo ha la sua storia. (MAIRANO, L. Migliorati)

### **DATI RELATIVI ALLE FONTI ORALI [1 / 2]**

Nome dell'informatore: Migliorati, Luigi

Data di nascita: 1943/07/25

Scolarità: diploma superiore

Mestiere o professione: funzionario dell'Assessorato all'Agricoltura della Regione Lombardia

Varie

residente ai Mairano/ animatore del Museo e membro dell'Associazione Amici del Museo della Civiltà Contadina "Dino Gregorio"

### **DATI RELATIVI ALLE FONTI ORALI [2 / 2]**

Nome dell'informatore: Tambalotti, Adriano

Data di nascita: 1949/07/06

Scolarità: licenza elementare

Mestiere o professione: operaio edile

Varie

residente ai Mairano/ animatore del Museo e membro dell'Associazione Amici del Museo della Civiltà Contadina "Dino Gregorio"

## **COMPILAZIONE**

## **COMPILAZIONE**



Anno di redazione: 2010

Ente compilatore: Museo della Civiltà Contadina "Dino Gregorio"

Nome: Capra, Michela

Referente scientifico: Capra, Michela

Funzionario responsabile: Quadrini, Gianmarco