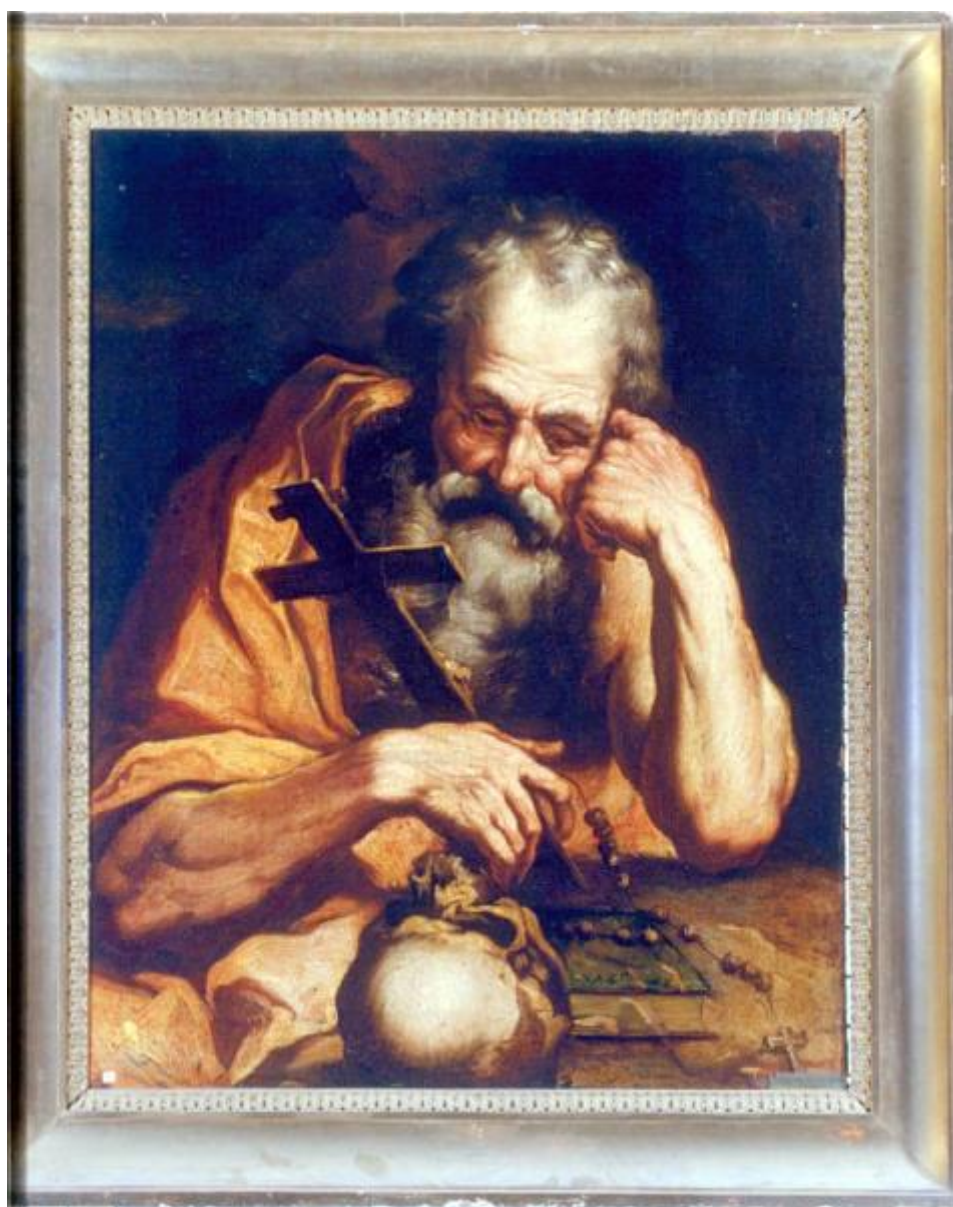


SAN GIROLAMO PENITENTE

ambito lombardo



Link risorsa: <https://www.lombardiabeniculturali.it/opere-arte/schede/1m020-00051/>

Scheda SIRBeC: <https://www.lombardiabeniculturali.it/opere-arte/schede-complete/1m020-00051/>

CODICI

Unità operativa: 1m020

Numero scheda: 51

Codice scheda: 1m020-00051

Tipo scheda: OA

Livello ricerca: C

CODICE UNIVOCO

Codice regione: 03

Numero catalogo generale: 00178060

Ente schedatore: R03/ Musei Civici di Como

Ente competente: S27

RELAZIONI

RELAZIONI CON ALTRI BENI

Tipo relazione: è compreso

Tipo scheda: COL

Codice IDK della scheda correlata: COL-LMD20-0000009

OGGETTO

Categoria dell'oggetto: pittura

OGGETTO

Definizione: dipinto

Disponibilità del bene: reale

SOGGETTO

Categoria generale: sacro

Identificazione: SAN GIROLAMO PENITENTE

LOCALIZZAZIONE GEOGRAFICO-AMMINISTRATIVA

INDICAZIONE DEL CONTENITORE FISICO

Codice del contenitore fisico: 5475

Categoria del contenitore fisico: architettura

LOCALIZZAZIONE GEOGRAFICO-AMMINISTRATIVA ATTUALE

Stato: Italia

Regione: Lombardia

Provincia: CO

Nome provincia: Como

Codice ISTAT comune: 013075

Comune: Como

COLLOCAZIONE SPECIFICA

Tipologia: palazzo

Qualificazione: gentilizio

Denominazione: Palazzo Volpi

Indirizzo: Via Armando Diaz, 82-84

Denominazione struttura conservativa - livello 1: Musei Civici di Como

Denominazione struttura conservativa - livello 2: Palazzo Volpi

Tipologia struttura conservativa: museo

Altra denominazione: Pinacoteca Civica

ALTRE LOCALIZZAZIONI GEOGRAFICO-AMMINISTRATIVE

Tipo di localizzazione: luogo di provenienza/collocazione precedente

LOCALIZZAZIONE GEOGRAFICO-AMMINISTRATIVA [1 / 2]

Provincia: CO

Comune: Como

COLLOCAZIONE SPECIFICA [1 / 2]

Denominazione struttura conservativa - livello 1: Collezione privata Olginati

DATA [1 / 2]

Data uscita: 1931

Tipo di localizzazione: luogo di collocazione successiva

LOCALIZZAZIONE GEOGRAFICO-AMMINISTRATIVA [2 / 2]

Provincia: CO

Comune: Como

COLLOCAZIONE SPECIFICA [2 / 2]

Tipologia: palazzo

Qualificazione: comunale

Denominazione: Palazzo Giovio

Denominazione struttura conservativa - livello 1: Civico Museo Archeologico Giovio

DATA [2 / 2]

Data ingresso: 1931

Data uscita: 1994 ca.

DATI PATRIMONIALI E COLLEZIONI

INVENTARIO

Data: 1977

Numero: 403

CRONOLOGIA

CRONOLOGIA GENERICA

Secolo: sec. XVII

Frazione di secolo: metà

CRONOLOGIA SPECIFICA

Da: 1640

Validità: post

A: 1660

Validità: ante

Motivazione cronologia: analisi stilistica

DEFINIZIONE CULTURALE

AMBITO CULTURALE

Denominazione: ambito lombardo

Motivazione dell'attribuzione: analisi stilistica

DATI TECNICI

MATERIA E TECNICA

Materia: olio su tela

MISURE

Altezza: 91

Larghezza: 71

DATI ANALITICI

DESCRIZIONE

Indicazioni sull'oggetto: Il santo è raffigurato in posizione frontale con i suoi tipici attributi.

Indicazioni sul soggetto: Personaggi: San Girolamo. Attributi: croce, teschio, libro, corona del rosario.

Notizie storico-critiche

Come osserva l'estensore della scheda cartacea, il dipinto "...è indicato nell'inventario del lascito [Olginati] col n° 233 e, inspiegabilmente, col titolo di S. Domenico. Nel Catalogo Sale del museo [...] è indicato col medesimo titolo e l'attribuzione a Luca Giordano [...]. L'attribuzione è messa in dubbio nel predetto Catalogo Sale da un'annotazione a matita, anonima, secondo cui il dipinto dovrebbe essere riferito al Ribera. Sempre col titolo S. Domenico e attribuzione a L. Giordano, esso venne esposto nel dicembre 1945 alla mostra di arte sacra organizzata a Como, in occasione del rientro in sede delle opere, sia del Museo che di chiese cittadine, messe al sicuro nel periodo bellico [...]" presso il convento dell'Acquafredda a Lenno.

Nonostante le precedenti attribuzioni, che riconducono il dipinto all'ambito della scuola meridionale - dove la raffigurazione realistica di apostoli, santi e profeti conobbe larga diffusione anche grazie alla presenza di artisti spagnoli come il Ribera -, si ritiene di poter reinserire la tela in oggetto nel contesto della pittura lombarda che non fu estranea alla cultura figurativa di marca caravaggesca, come è stato dimostrato dalle recenti mostre su Tanzio da Varallo e su Giuseppe Vermiglio.

CONSERVAZIONE

STATO DI CONSERVAZIONE [1 / 2]

Data: 1980

Stato di conservazione: buono

Indicazioni specifiche: traccia di due strappi al centro della tela

Fonte: Lopez M. C.

STATO DI CONSERVAZIONE [2 / 2]

Data: 2000

Stato di conservazione: buono

Fonte: Direzione

CONDIZIONE GIURIDICA E VINCOLI

CONDIZIONE GIURIDICA

Indicazione generica: proprietà Ente pubblico territoriale

Indicazione specifica: Comune di Como

Indirizzo: Via Vittorio Emanuele II, 97 - 22100 Como

ACQUISIZIONE

Tipo acquisizione: legato

Nome: Olginati, Carlotta

Data acquisizione: 1931

Luogo acquisizione: CO/ Como

Note: fonte: documentazione

FONTI E DOCUMENTI DI RIFERIMENTO

DOCUMENTAZIONE FOTOGRAFICA [1 / 3]

Genere: documentazione esistente

Tipo: fotografia b/n

Codice identificativo: SBAS MI 071221/S

Specifiche: <CONV302> da rivedere - proviene da FTA

DOCUMENTAZIONE FOTOGRAFICA [2 / 3]

Genere: documentazione esistente

Tipo: diapositiva colore

Codice identificativo: MC CO dia403

Specifiche: <CONV302> da rivedere - proviene da FTA

DOCUMENTAZIONE FOTOGRAFICA [3 / 3]

Codice univoco della risorsa: SC_OA_1m020-00051_IMG-0000170243

Genere: documentazione allegata

Tipo: diapositiva colore

Codice identificativo: dia403.jpg

Nome del file originale: dia403.jpg

FONTI E DOCUMENTI [1 / 2]

Tipo: atto notarile

Denominazione: Pratica legato Olginati

Data: 1931

Nome dell'archivio: Archivio Musei Civici di Como

FONTI E DOCUMENTI [2 / 2]

Tipo: inventario

Denominazione: Inventario dei mobili e oggetti vari del Legato Olginati

Data: 1934

Nome dell'archivio: Archivio Musei Civici di Como

Posizione: 802

BIBLIOGRAFIA [1 / 3]

Genere: bibliografia di confronto

Autore: Tanzio da Varallo

Titolo libro o rivista: Tanzio da Varallo. Realismo fervore e contemplazione in un pittore del Seicento

Luogo di edizione: Milano

Anno di edizione: 2000

BIBLIOGRAFIA [2 / 3]

Genere: bibliografia di confronto

Autore: Giuseppe Vermiglio

Titolo libro o rivista: Giuseppe Vermiglio. Un pittore caravaggesco tra Roma e la Lombardia

Luogo di edizione: Milano

Anno di edizione: 2000

BIBLIOGRAFIA [3 / 3]

Genere: bibliografia di confronto

Autore: Casati M. L.

Titolo libro o rivista: Quaderni della Pinacoteca civica di Como

Titolo contributo: Cenni sulla famiglia Olginati ultima proprietaria del Libro d'Ore dei Musei Civici di Como

Anno di edizione: 2002

V., pp., nn.: v. 3 pp. 5-11

MOSTRE

Titolo: Mostra di pittura sacra nel Civico Museo di Como

Luogo, sede espositiva, data: Como, , 1945-46

COMPILAZIONE

COMPILAZIONE

Anno di redazione: 1980

Ente compilatore: Musei Civici di Como

Nome: Lopez, M. C.

Funzionario responsabile: Maderna, Valentina

Funzionario responsabile: Casati, Letizia

TRASCRIZIONE PER INFORMATIZZAZIONE

Anno di trascrizione/informatizzazione: 2000

Nome: Virgilio, Giovanna

AGGIORNAMENTO-REVISIONE

Anno di aggiornamento/revisione: 2000

Nome: Virgilio, Giovanna