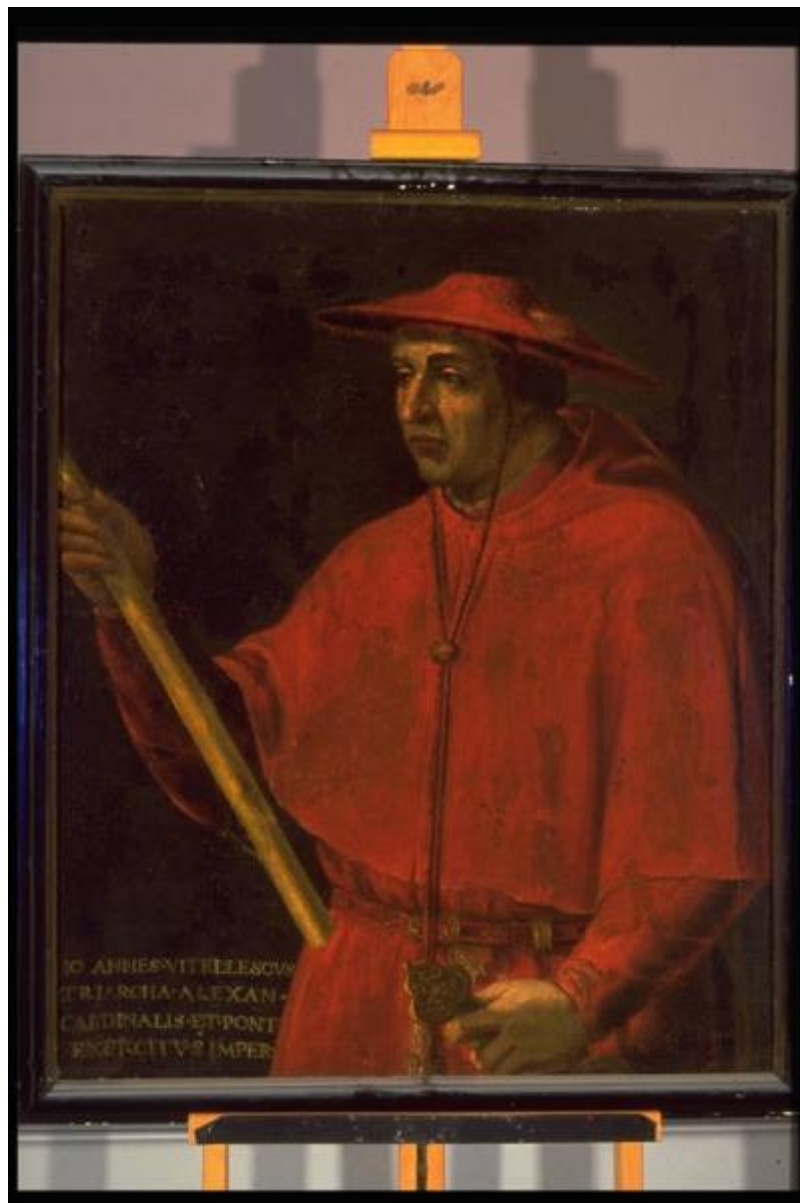


Ritratto di Giovanni Vitelleschi



Link risorsa: <https://www.lombardiabeniculturali.it/opere-arte/schede/1m050-00034/>

Scheda SIRBeC: <https://www.lombardiabeniculturali.it/opere-arte/schede-complete/1m050-00034/>

CODICI

Unità operativa: 1m050

Numero scheda: 34

Codice scheda: 1m050-00034

Tipo scheda: OA

Livello ricerca: C

CODICE UNIVOCO

Codice regione: 03

Numero catalogo generale: 00177897

Ente schedatore: R03/ Musei Civici di Como

Ente competente: S27

RELAZIONI

RELAZIONI CON ALTRI BENI [1 / 2]

Tipo relazione: correlazione

Tipo scheda: OA

Codice IDK della scheda correlata: 1m050-00001

RELAZIONI CON ALTRI BENI [2 / 2]

Tipo relazione: è compreso

Tipo scheda: COL

Codice IDK della scheda correlata: COL-LMD20-0000009

OGGETTO

Categoria dell'oggetto: pittura

OGGETTO

Definizione: dipinto

Identificazione: serie

QUANTITA'

Numero: 46

Disponibilità del bene: reale

SOGGETTO

Categoria generale: ritratto

Identificazione: Ritratto di Giovanni Vitelleschi

LOCALIZZAZIONE GEOGRAFICO-AMMINISTRATIVA

INDICAZIONE DEL CONTENITORE FISICO

Codice del contenitore fisico: 5481

Categoria del contenitore fisico: architettura

LOCALIZZAZIONE GEOGRAFICO-AMMINISTRATIVA ATTUALE

Stato: Italia

Regione: Lombardia

Provincia: CO

Nome provincia: Como

Codice ISTAT comune: 013075

Comune: Como

COLLOCAZIONE SPECIFICA

Tipologia: palazzo

Qualificazione: gentilizio

Denominazione: Palazzo Olginati

Indirizzo: Piazza Medaglie d'Oro, 6

Denominazione struttura conservativa - livello 1: Musei Civici di Como

Collocazione originaria: SI

Altra denominazione: Museo Civico Storico "G. Garibaldi"

ALTRE LOCALIZZAZIONI GEOGRAFICO-AMMINISTRATIVE

Tipo di localizzazione: luogo di provenienza/collocazione precedente

LOCALIZZAZIONE GEOGRAFICO-AMMINISTRATIVA [1 / 4]

Provincia: CO

Comune: Como

COLLOCAZIONE SPECIFICA [1 / 4]

Tipologia: villa

Qualificazione: privata

Denominazione: Il Museo

Denominazione struttura conservativa - livello 1: I ritratti di uomini illustri

DATA [1 / 4]

Data ingresso: 1543/ca.

Data uscita: sec. XVI/fine

Tipo di localizzazione: luogo di collocazione successiva

LOCALIZZAZIONE GEOGRAFICO-AMMINISTRATIVA [2 / 4]

Provincia: CO

Comune: Como

COLLOCAZIONE SPECIFICA [2 / 4]

Tipologia: palazzo

Qualificazione: privato

Denominazione: Casa Grande

Denominazione struttura conservativa - livello 1: Collezione Alessandro e Paolo Giovio

DATA [2 / 4]

Data ingresso: sec. XVI/fine

Tipo di localizzazione: luogo di collocazione successiva

LOCALIZZAZIONE GEOGRAFICO-AMMINISTRATIVA [3 / 4]

Provincia: CO

Comune: Como

COLLOCAZIONE SPECIFICA [3 / 4]

Tipologia: palazzo

Qualificazione: privato

Denominazione: Casa Grande

Denominazione struttura conservativa - livello 1: Collezione Giovio

DATA [3 / 4]

Data uscita: 1846

Tipo di localizzazione: luogo di collocazione successiva

LOCALIZZAZIONE GEOGRAFICO-AMMINISTRATIVA [4 / 4]

Provincia: CO

Comune: Como

COLLOCAZIONE SPECIFICA [4 / 4]

Tipologia: palazzo

Qualificazione: privato

Denominazione struttura conservativa - livello 1: Collezione Rovelli

DATA [4 / 4]

Data ingresso: 1846

Data uscita: 1966

Altra località: Borgo Vico

DATI PATRIMONIALI E COLLEZIONI

INVENTARIO

Data: 1975

Numero: 155

CRONOLOGIA

CRONOLOGIA GENERICA

Secolo: sec. XVI

CRONOLOGIA SPECIFICA

Da: 1520

Validità: ca.

A: 1522

Validità: ante

Motivazione cronologia: documentazione

DEFINIZIONE CULTURALE

COMMITTENZA

Data: 1520/ca.

Circostanza: Formazione del Museo dei ritratti

Nome: Giovio Paolo, vecovo di Nocera

Fonte: documentazione

DATI TECNICI

MATERIA E TECNICA

Materia: olio su tela

MISURE

Unità: mm

Altezza: 950

Larghezza: 785

Codifica Iconclass: 31 A71 : 61B

Indicazioni sul soggetto

personaggio raffigurato a tre quarti di figura. Abbigliamento: veste cardinalizia. Oggetti: bastone del comando nella mano destra; spada al fianco.

DATI ANALITICI

ISCRIZIONI [1 / 4]

Classe di appartenenza: documentaria

Lingua: Latino

Tecnica di scrittura: a pennello

Tipo di caratteri: lettere capitali

Posizione: sulla tela, parte infer. a sinistra

Trascrizione: Ioannes Vitellescus triarcha Alexan Cardinalis et pont exercitus imper

ISCRIZIONI [2 / 4]

Classe di appartenenza: documentaria

Tecnica di scrittura: a impressione

Posizione: retro del telaio, angolo inferiore sin., etichetta

Trascrizione: 442c

ISCRIZIONI [3 / 4]

Classe di appartenenza: documentaria

Tecnica di scrittura: a matita

Tipo di caratteri: corsivo

Posizione: retro del telaio, parte inferiore

Trascrizione: proprietà L Rovelli dicembre

ISCRIZIONI [4 / 4]

Classe di appartenenza: documentaria

Tecnica di scrittura: a impressione

Posizione: cornice, bordo esterno sin., etich.

Trascrizione: 155

Notizie storico-critiche

Probabilmente alla fine del xvi sec. il dipinto venne trasferito nella casa detta Casa Grande dei Giovio in Como, oggi corrispondente ai numeri civici 107-109 di Via V.Emanuele. Qui rimase presso gli eredi di Alessandro e Paolo Giovio figli di Ludovico fino al 1843, allorquando l'ultimo erede di questo ramo, Paolo Giovio, la vendette a Pietro Baragiola. Pare inoltre che egli, in quell'occasione, trasportasse i ritratti nella villa Giovio di Camerlata. cfr.L.Rovelli, 1928, p.157.

Secondo quanto affermato dal Vasari (G.Vasari, ed.1878-1885, v.II, p.492) il quadro era uno dei ritratti dei "gran personaggi" che Raffaello aveva copiato dagli affreschi del Bramantino o di iero della francesca, prima che fossero distrutti per eseguire la stanza di Eliodoro. Si può supporre che il quadro sia stato realizzato da un allievo della bottega di Raffaello, ma poichè è stato completamente ridipinto, è impossibile azzardare un'attribuzione. Vasari arriva a dire che questi ritratti furono dati al Giovio da Giulio Romano e da questo posti nel suo museo di Como. Certamente il ritratto del Vitelleschi apparteneva alla collezione di Paolo Giovio nel 1523 (S.Monti, 1904, p.58).

Cristofano dell'Altissimo realizzò una copia ora agli Uffizi. L'unica derivazione del dipinto di Como è l'incisione riprodotta nell'edizione del 1575 degli Elogia del Giovio.

CONSERVAZIONE

STATO DI CONSERVAZIONE

Stato di conservazione: buono

RESTAURI E ANALISI

RESTAURI

Data: 1973

Ente responsabile: Musei Civici di Como

Nome operatore: Rossi V.

Ente finanziatore: Comune di Como

CONDIZIONE GIURIDICA E VINCOLI

CONDIZIONE GIURIDICA

Indicazione generica: proprietà Ente pubblico territoriale

Indicazione specifica: Comune di Como

Indirizzo: Via Vittorio Emanuele II, 97 - 22100 Como

ACQUISIZIONE

Tipo acquisizione: donazione

Nome: Rovelli, Luigi

Data acquisizione: 1966

Luogo acquisizione: Como, Comune

FONTI E DOCUMENTI DI RIFERIMENTO

DOCUMENTAZIONE FOTOGRAFICA

Codice univoco della risorsa: SC_OA_1m050-00034_IMG-0000499941

Genere: documentazione allegata

Tipo: fotografia colore

Codice identificativo: IMG0032

Nome del file originale: IMG0032.PCD

FONTI E DOCUMENTI [1 / 8]

Tipo: Inventario

Denominazione: Nota intiera di tutti i ritratti che si trovano in casa d'Alessandro et Paolo Giovii fratelli

Data: 1613

Foglio Carta: cart.8

Nome dell'archivio: Biblioteca Ambrosiana di Milano

Posizione: S.P.II.262

FONTI E DOCUMENTI [2 / 8]

Tipo: Protocolli

Data: 10-2-1966

Foglio Carta: prot.23

Nome dell'archivio: Archivio dei Musei Civici di Como

FONTI E DOCUMENTI [3 / 8]

Tipo: Protocolli

Data: 25-2-1966

Foglio Carta: prot.66

Nome dell'archivio: Archivio dei Musei Civici di Como

FONTI E DOCUMENTI [4 / 8]

Tipo: Protocolli

Data: 26-2-1966

Foglio Carta: prot.67

Nome dell'archivio: Archivio dei Musei Civici di Como

FONTI E DOCUMENTI [5 / 8]

Tipo: Registro Ingressi

Data: 1966

Nome dell'archivio: Archivio dei Musei Civici di Como

FONTI E DOCUMENTI [6 / 8]

Tipo: documentazione restauri

Data: 1973

Nome dell'archivio: Archivio Municipale di Como

Posizione: n.149cat.9/18/1

FONTI E DOCUMENTI [7 / 8]

Tipo: scheda storico-critica

Autore: Robertson C.

Data: sec.XX/ inizio anni'80

Nome dell'archivio: Archivio dei Musei Civici di Como

FONTI E DOCUMENTI [8 / 8]

Tipo: Inventario delle sale

Autore: Belloni Zecchinelli M.

Denominazione: Sala Rovelli

Data: 1968/post

Foglio Carta: n.442c

Nome dell'archivio: Archivio dei Musei Civici di Como

BIBLIOGRAFIA [1 / 8]

Genere: bibliografia specifica

Autore: Vasari G.

Anno di edizione: 1881

V., pp., nn.: v.II, p.492

BIBLIOGRAFIA [2 / 8]

Genere: bibliografia specifica

Autore: Muntz E.

Anno di edizione: 1900

V., pp., nn.: p.72

BIBLIOGRAFIA [3 / 8]

Genere: bibliografia specifica

Autore: Monti S.

Anno di edizione: 1904

V., pp., nn.: p.56

BIBLIOGRAFIA [4 / 8]

Genere: bibliografia specifica

Autore: Rovelli L.

Anno di edizione: 1928

V., pp., nn.: p.166

BIBLIOGRAFIA [5 / 8]

Genere: bibliografia specifica

Autore: Giovio P.

Anno di edizione: 1972

V., pp., nn.: v.VIII, p.298-302

BIBLIOGRAFIA [6 / 8]

Genere: bibliografia specifica

Autore: De Vecchi P.L.

Anno di edizione: 1977

V., pp., nn.: p.94, n.57

V., tavv., figg.: p.94

BIBLIOGRAFIA [7 / 8]

Genere: bibliografia specifica

Autore: Pavoni R.

Anno di edizione: 1983

V., pp., nn.: p.48

BIBLIOGRAFIA [8 / 8]

Genere: bibliografia specifica

Autore: Fasola B.

Anno di edizione: 1985

V., pp., nn.: p.180, num.404

MOSTRE [1 / 2]

Titolo: Omaggio a Tiziano. La cultura artistica milanese nell'età di Carlo V

Luogo, sede espositiva, data: Milano, , 1977

MOSTRE [2 / 2]

Titolo: Collezioni Giovio: le immagini e la storia

Luogo, sede espositiva, data: Como, , 1983

COMPILAZIONE

COMPILAZIONE

Anno di redazione: 2000

Ente compilatore: Musei Civici di Como

Nome: Orsenigo, G.

Funzionario responsabile: Casati, Letizia