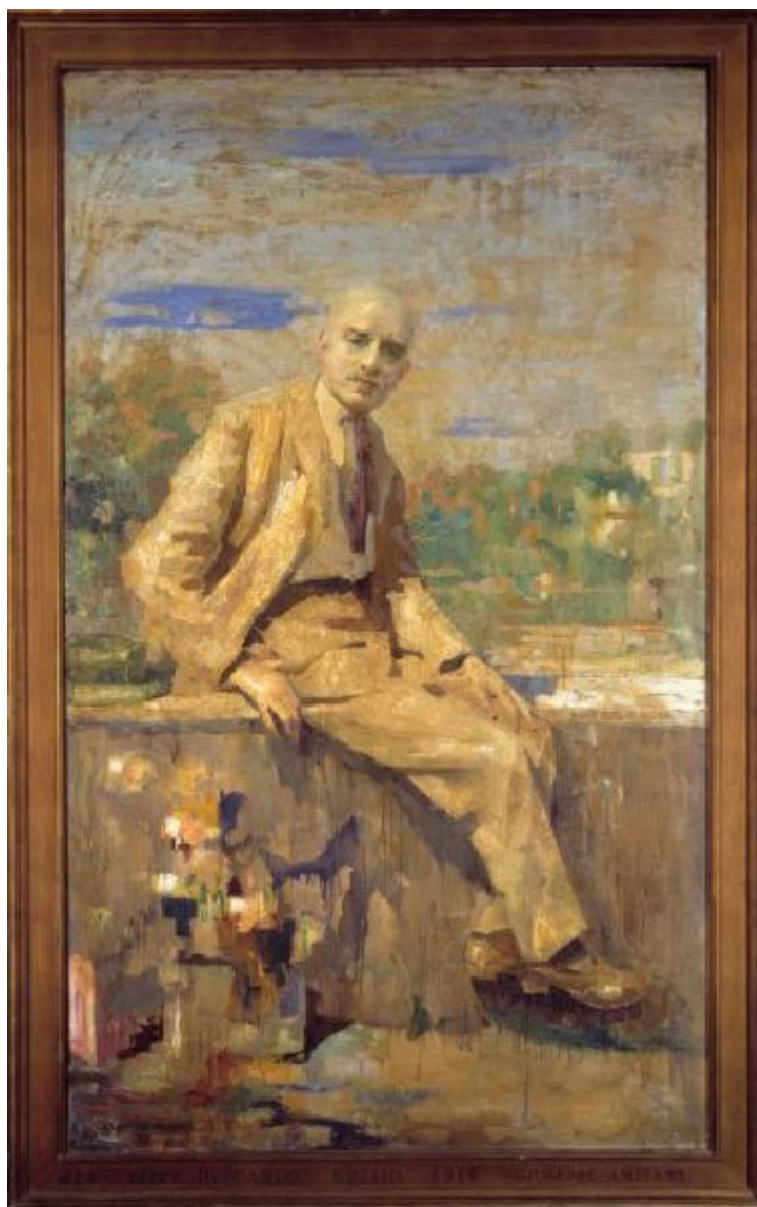


Ritratto di Carlo Rizzi

Amisani, Giuseppe



Link risorsa: <https://www.lombardiabeniculturali.it/opere-arte/schede/3n040-00090/>

Scheda SIRBeC: <https://www.lombardiabeniculturali.it/opere-arte/schede-complete/3n040-00090/>

CODICI

Unità operativa: 3n040

Numero scheda: 90

Codice scheda: 3n040-00090

Tipo scheda: OA

Livello ricerca: C

CODICE UNIVOCO

Codice regione: 03

Numero catalogo generale: 01939757

Ente schedatore: R03/ Università Cattolica del Sacro Cuore di Milano

Ente competente: S27

OGGETTO

Categoria dell'oggetto: pittura

OGGETTO

Definizione: dipinto

Identificazione: opera isolata

Disponibilità del bene: reale

SOGGETTO

Categoria generale: ritratto

Identificazione: Carlo Rizzi

Titolo: Ritratto di Carlo Rizzi

LOCALIZZAZIONE GEOGRAFICO-AMMINISTRATIVA

INDICAZIONE DEL CONTENITORE FISICO

Codice del contenitore fisico: 27211

Categoria del contenitore fisico: architettura

LOCALIZZAZIONE GEOGRAFICO-AMMINISTRATIVA ATTUALE

Stato: Italia

Regione: Lombardia

Provincia: MI

Nome provincia: Milano

COLLOCAZIONE SPECIFICA

Tipologia: palazzo

Denominazione: Ospedale Maggiore Policlinico, Mangiagalli e Regina Elena - Palazzo Uffici

Indirizzo: Via Francesco Sforza, 28

DATI PATRIMONIALI E COLLEZIONI

INVENTARIO

STIMA

CRONOLOGIA

CRONOLOGIA GENERICA

Secolo: sec. XX

CRONOLOGIA SPECIFICA

Da: 1920

Validità: post

A: 1920

Validità: ante

Motivazione cronologia: data

Motivazione cronologia: documentazione

DEFINIZIONE CULTURALE

AUTORE

Nome di persona o ente: Amisani, Giuseppe

Tipo intestazione: P

Dati anagrafici/Periodo di attività: 1879/ 1941

Motivazione dell'attribuzione: firma

COMMITTENZA

Data: 1920

Circostanza: Donazione

Luogo: Milano

Nome: Ospedale Maggiore

Fonte: documentazione

DATI TECNICI

MATERIA E TECNICA

Materia: olio su tela

MISURE

Unità: cm

Altezza: 200

Larghezza: 122

Specifiche: INGOMBRO: 218 x 140 x 7

Indicazioni sul soggetto: Ritratti: Carlo Rizzi

DATI ANALITICI

ISCRIZIONI [1 / 3]

Classe di appartenenza: documentaria

Tecnica di scrittura: a pennello

Tipo di caratteri: corsivo

Posizione: in basso a sinistra

Trascrizione: G. Amisani 1921

ISCRIZIONI [2 / 3]

Classe di appartenenza: documentaria

Tecnica di scrittura: a pennello

Tipo di caratteri: lettere capitali

Posizione: cornice in basso al centro

Trascrizione: 424 RIZZI DR. CARLO NOTAIO 1919 GIUSEPPE AMISANI

ISCRIZIONI [3 / 3]

Classe di appartenenza: inventariale

Tecnica di scrittura: a pennello

Tipo di caratteri: lettere capitali

Posizione: telaio montante centrale

Trascrizione: 424 RIZZI

Notizie storico-critiche

La Commissione Artistica affidò l'esecuzione del ritratto a figura intera del noto benefattore milanese al pittore Amisani, facendo cadere così la richiesta di eseguire l'opera che la pittrice Maria Biglia, cugina del Rizzi, aveva avanzato il 14 ottobre 1919. L'opera fu commissionata l'8 giugno 1920 e approvata dalla Commissione Artistica il 24 gennaio 1921.

Questo è uno degli undici ritratti eseguiti da Amisani per la Quadreria dell'Ospedale, fra il 1911 e il 1941, anno della sua morte.

Allievo di Cesare Tallone all'Accademia di Brera, Amisani si era affermato come ritrattista esponendo a Brera nel 1912 il ritratto di Lydia Borelli e dedicandosi a questo genere durante i suoi viaggi in Brasile e in Argentina (1912-1913). Erede dei post-romantici milanesi (Tranquillo Cremona, Mosè Bianchi, Emilio Gola) nella tecnica a larghe pennellate - che diventano in quest'opera vere e proprie colate di colore - e impressionato dalle atmosfere luminose e dalle violenze coloristiche conosciute durante i suoi viaggi, Amisani sviluppò una ritrattistica in cui l'importanza della materia pittorica diventa predominio della macchia sul contorno, lasciando in secondo piano la interpretazione psicologica e la somiglianza fisionomica del personaggio. In quest'opera la figura del benefattore, seduta con naturalezza su un parapetto ma resa in modo assai generico, si fonde con l'atmosfera luminosa del paesaggio appena abbozzato: il pittore sottolinea così il proprio distacco da una ritrattistica di tipo fotografico in favore di valori estetici ed espressivi squisitamente pittorici.

CONSERVAZIONE

STATO DI CONSERVAZIONE

Data: 2004

Stato di conservazione: discreto

Indicazioni specifiche

Tela allentata, lacuna in basso a destra (in corrispondenza, al verso, toppa in basso a sinistra), craquelue cornice dorata

Fonte: Analisi diretta

CONDIZIONE GIURIDICA E VINCOLI

CONDIZIONE GIURIDICA

Indicazione generica: proprietà Ente sanitario

Indicazione specifica: Fondazione IRCCS Ca' Granda Ospedale Maggiore Policlinico

FONTI E DOCUMENTI DI RIFERIMENTO

DOCUMENTAZIONE FOTOGRAFICA

Codice univoco della risorsa: SC_OA_3n040-00090_IMG-0000600969

Genere: documentazione allegata

Tipo: diapositiva colore

Autore: Giudici, Giuseppe

Data: 2004-2007

Codice identificativo: AOM

Collocazione del file nell'archivio locale: jpg ritratti

Nome del file originale: ritratti_0424.jpg

FONTI E DOCUMENTI

Genere: documentazione esistente

Tipo: pratica

Data: 1914

Nome dell'archivio: AOM/ Testatori/ Quadri e ritratti

Posizione: 1240/1914

BIBLIOGRAFIA [1 / 4]

Autore: Google Cultural Institute

Tipo fonte: Progetto "Art camera"

Luogo di edizione: Milano

Anno di edizione: 2019

Indirizzi bibliografici di rete: <https://artsandculture.google.com/asset/ritratto-di-carlo-rizzi/cQEm1QcjJgIT6g>

BIBLIOGRAFIA [2 / 4]

Genere: bibliografia specifica

Autore: Benefattori dell'Ospedale

Luogo di edizione: Milano

Anno di edizione: 1921

V., pp., nn.: pp. 6-7

BIBLIOGRAFIA [3 / 4]

Genere: bibliografia specifica

Autore: Pecchiai P.

Luogo di edizione: Milano

Anno di edizione: 1927

V., pp., nn.: p. 211

BIBLIOGRAFIA [4 / 4]

Genere: bibliografia specifica

Autore: Ospedale Maggiore

Titolo libro o rivista: Ospedale Maggiore. Ca' Granda. Ritratti moderni

Luogo di edizione: Milano

Anno di edizione: 1987

V., pp., nn.: p. 36 n. 488

V., tavv., figg.: t. 557

COMPILAZIONE

COMPILAZIONE

Anno di redazione: 2005

Ente compilatore: Fondazione IRCCS Ca' Granda Ospedale Maggiore Policlinico

Nome: Pola, Francesca

Referente scientifico: Caramel, Luciano

Referente scientifico: Rovetta, Alessandro

Funzionario responsabile: Galimberti, Paolo M.

AGGIORNAMENTO-REVISIONE [1 / 2]

Anno di aggiornamento/revisione: 2007

Nome: Cassinelli, Daniele

Ente compilatore: Fondazione IRCCS Ca' Granda Ospedale Maggiore Policlinico

Funzionario responsabile: Galimberti, Paolo M.

AGGIORNAMENTO-REVISIONE [2 / 2]

Anno di aggiornamento/revisione: 2007

Nome: Rebora, Sergio

Ente compilatore: Fondazione IRCCS Ca' Granda Ospedale Maggiore Policlinico

Funzionario responsabile: Galimberti, Paolo M.