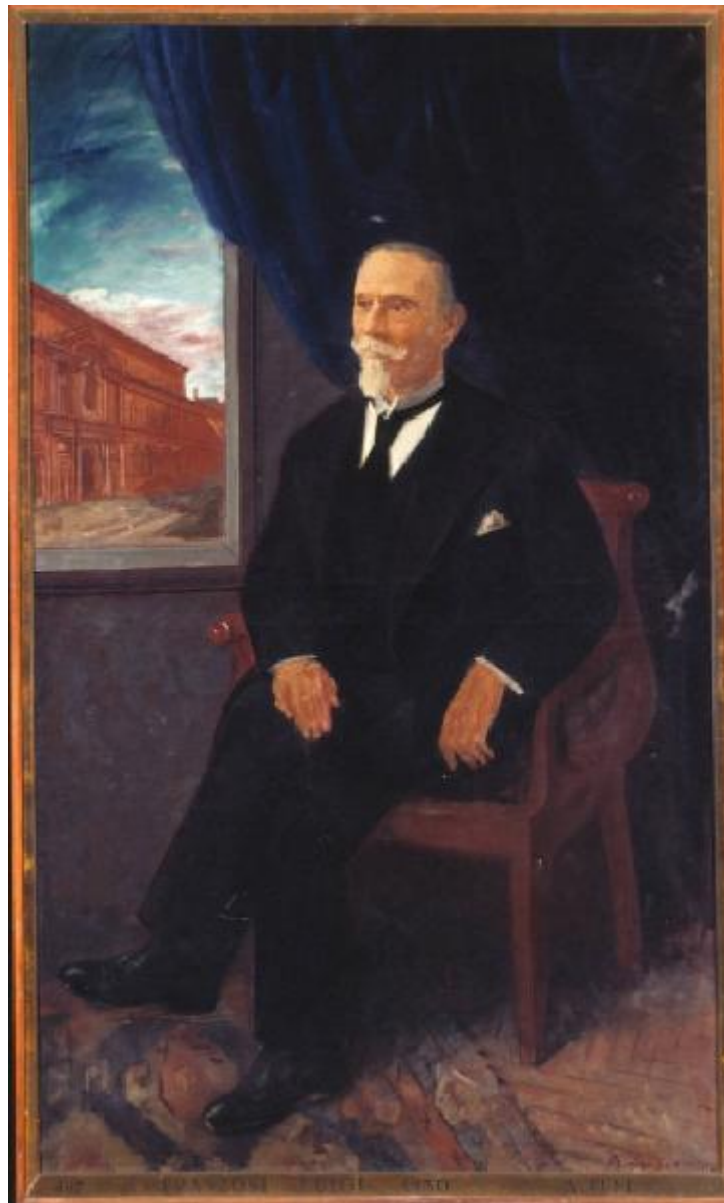


Ritratto di Luigi Franzosi

Funi, Achille



Link risorsa: <https://www.lombardiabeniculturali.it/opere-arte/schede/3n040-00161/>

Scheda SIRBeC: <https://www.lombardiabeniculturali.it/opere-arte/schede-complete/3n040-00161/>

CODICI

Unità operativa: 3n040

Numero scheda: 161

Codice scheda: 3n040-00161

Tipo scheda: OA

Livello ricerca: C

CODICE UNIVOCO

Codice regione: 03

Numero catalogo generale: 01939831

Ente schedatore: R03/ Università Cattolica del Sacro Cuore di Milano

Ente competente: S27

OGGETTO

Categoria dell'oggetto: pittura

OGGETTO

Definizione: dipinto

Identificazione: opera isolata

Disponibilità del bene: reale

SOGGETTO

Categoria generale: ritratto

Identificazione: Luigi Franzosi

Titolo: Ritratto di Luigi Franzosi

LOCALIZZAZIONE GEOGRAFICO-AMMINISTRATIVA

INDICAZIONE DEL CONTENITORE FISICO

Codice del contenitore fisico: 27211

Categoria del contenitore fisico: architettura

LOCALIZZAZIONE GEOGRAFICO-AMMINISTRATIVA ATTUALE

Stato: Italia

Regione: Lombardia

Provincia: MI

Nome provincia: Milano

COLLOCAZIONE SPECIFICA

Tipologia: palazzo

Denominazione: Ospedale Maggiore Policlinico, Mangiagalli e Regina Elena - Palazzo Uffici

Indirizzo: Via Francesco Sforza, 28

DATI PATRIMONIALI E COLLEZIONI

INVENTARIO

STIMA

CRONOLOGIA

CRONOLOGIA GENERICA

Secolo: sec. XX

CRONOLOGIA SPECIFICA

Da: 1930

Validità: post

A: 1930

Validità: ante

Motivazione cronologia: data

Motivazione cronologia: documentazione

DEFINIZIONE CULTURALE

AUTORE

Nome di persona o ente: Funi, Achille

Tipo intestazione: P

Dati anagrafici/Periodo di attività: 1890/ 1972

Motivazione dell'attribuzione: firma

COMMITTENZA

Data: 1930

Circostanza: Testamento

Luogo: Milano

Nome: Ospedale Maggiore

Fonte: documentazione

DATI TECNICI

MATERIA E TECNICA

Materia: olio su tela

MISURE

Unità: cm

Altezza: 200

Larghezza: 120

Specifiche: INGOMBRO: 202 x 122 x 4.5

Indicazioni sul soggetto: Ritratti: Luigi Franzosi

DATI ANALITICI

ISCRIZIONI [1 / 4]

Classe di appartenenza: documentaria

Tecnica di scrittura: a pennello

Tipo di caratteri: corsivo

Posizione: in basso a destra

Trascrizione: A. Funi 1930

ISCRIZIONI [2 / 4]

Classe di appartenenza: documentaria

Tecnica di scrittura: a pennello

Tipo di caratteri: lettere capitali

Posizione: cornice in basso al centro

Trascrizione: 487 FRANZOSI LUIGI 1930 A. FUNI

ISCRIZIONI [3 / 4]

Classe di appartenenza: inventariale

Tecnica di scrittura: a matita

Posizione: retro, in alto a sinistra

Trascrizione: 487

ISCRIZIONI [4 / 4]

Classe di appartenenza: inventariale

Tecnica di scrittura: a matita

Tipo di caratteri: lettere capitali

Posizione: telaio montante centrale

Trascrizione: 487 FRANZOSI - (FUNI)

Notizie storico-critiche

Luigi Franzosi (Romanengo, 1858 - Milano, 1930), figlio di un calzolaio, esercitò il mestiere paterno prima nel paese natale, poi a Milano; qui nel 1880 sposò una portinaia abitante in via Zecca Vecchia e aprì una trattoria, poi un magazzino di vini e infine un negozio di alcolici. Beneficò l'Ospedale con un lascito testamentario.

Il 10 giugno 1930 la Commissione Artistica assegnò il ritratto di Luigi Franzosi a Cesare Monti e quello di Isaia Zancone (cfr. inv. 489) a Funi, ma il 16 luglio fu deliberato lo scambio dei due ritratti su richiesta dell'esecutore testamentario dello Zancone. Il 16 gennaio 1931 fu approvato il quadro ultimato. Nel 1930 Funi si era definitivamente staccato dal gruppo di "Novecento", di cui era stato dal 1926 membro del Comitato esecutivo, per partecipare nel 1931 alla prima Quadriennale romana come artista della Scuola di Milano. Da quel momento la sua pittura aveva abbandonato la vigorosa plasticità novecentista per approfondire temi e modi rinascimentali e naturalistici con un rinnovato interesse per la materia pittorica.

In questo dipinto Funi affronta il problema - dibattuto dalla cultura del tempo e già esperito nel "Ritratto di Umberto Notari nel suo studio" del 1921 - del rapporto tra la tradizione artistica italiana e la pittura contemporanea, riproponendo, rielaborato in chiave moderna, uno schema tipico della ritrattistica rinascimentale, con il personaggio seduto davanti ad una tenda aperta e una finestra da cui si vede un paesaggio che ha riferimento con il suo operato (in questo caso la facciata della Ca' Granda).

Mentre nel ritratto di Umberto Notari era evidente il rapporto con la ritrattistica toscana della fine del XV secolo, qui il modello che serve a nobilitare la realtà piccolo borghese del personaggio è chiaramente riconoscibile nei modi della ritrattistica di Tiziano.

CONSERVAZIONE

STATO DI CONSERVAZIONE

Data: 2004

Stato di conservazione: discreto

Indicazioni specifiche: craquelure al centro
cornice dorata

Fonte: Analisi diretta

CONDIZIONE GIURIDICA E VINCOLI

CONDIZIONE GIURIDICA

Indicazione generica: proprietà Ente sanitario

Indicazione specifica: Fondazione IRCCS Ca' Granda Ospedale Maggiore Policlinico

FONTI E DOCUMENTI DI RIFERIMENTO

DOCUMENTAZIONE FOTOGRAFICA

Codice univoco della risorsa: SC_OA_3n040-00161_IMG-0000601057

Genere: documentazione allegata

Tipo: diapositiva colore

Autore: Giudici, Giuseppe

Data: 2004-2007

Codice identificativo: AOM

Collocazione del file nell'archivio locale: jpg ritratti

Nome del file originale: ritratti_0487.jpg

FONTI E DOCUMENTI

Genere: documentazione esistente

Tipo: pratica

Data: 1929

Nome dell'archivio: AOM/ Testatori/ Quadri e ritratti

Posizione: 2834/1929

BIBLIOGRAFIA [1 / 6]

Genere: bibliografia specifica

Autore: Benefattori dell'Ospedale

Luogo di edizione: Milano

Anno di edizione: 1931

V., pp., nn.: pp. 44-45

BIBLIOGRAFIA [2 / 6]

Genere: bibliografia specifica

Autore: Mostra di ritratti

Luogo di edizione: Milano

Anno di edizione: 1969

V., pp., nn.: p. 16

BIBLIOGRAFIA [3 / 6]

Genere: bibliografia specifica

Autore: Mostra di ritratti

Luogo di edizione: Milano

Anno di edizione: 1975

V., pp., nn.: p. 10

BIBLIOGRAFIA [4 / 6]

Genere: bibliografia specifica

Autore: Ca' Granda

Titolo libro o rivista: La Ca' Granda. Cinque secoli di storia e d'arte dell'Ospedale Maggiore, catalogo della mostra

Luogo di edizione: Milano

Anno di edizione: 1981

V., pp., nn.: p. 300 n. 610

BIBLIOGRAFIA [5 / 6]

Genere: bibliografia specifica

Autore: Ospedale Maggiore

Titolo libro o rivista: Ospedale Maggiore. Ca' Granda. Ritratti moderni

Luogo di edizione: Milano

Anno di edizione: 1987

V., pp., nn.: pp. 51-52 n. 559

V., tavv., figg.: t. 627

BIBLIOGRAFIA [6 / 6]

Autore: Google Cultural Institute

Tipo fonte: Progetto "Art camera"

Luogo di edizione: Milano

Anno di edizione: 2019

Indirizzi bibliografici di rete:
<https://artsandculture.google.com/asset/ritratto-di-luigi-franzosi-achille-funi/nQFj2h3Q7XbESA>

MOSTRE [1 / 3]

Titolo: Mostra di ritratti di benefattori dal secolo XV ai nostri giorni

Luogo, sede espositiva, data: Milano, , 1969

MOSTRE [2 / 3]

Titolo: Mostra di ritratti di benefattori dal secolo XV ai nostri giorni

Luogo, sede espositiva, data: Milano, , 1975

MOSTRE [3 / 3]

Titolo: La Ca' Granda. Cinque secoli di storia e d'arte dell'Ospedale Maggiore di Milano

Numero opera nel catalogo: n.610

Luogo, sede espositiva, data: Milano, , 1981

COMPILAZIONE

COMPILAZIONE

Anno di redazione: 2005

Ente compilatore: Fondazione IRCCS Ca' Granda Ospedale Maggiore Policlinico

Nome: Pola, Francesca

Referente scientifico: Caramel, Luciano

Referente scientifico: Rovetta, Alessandro

Funzionario responsabile: Galimberti, Paolo M.

AGGIORNAMENTO-REVISIONE [1 / 2]

Anno di aggiornamento/revisione: 2007

Nome: Rebor, Sergio

Ente compilatore: Fondazione IRCCS Ca' Granda Ospedale Maggiore Policlinico

Funzionario responsabile: Galimberti, Paolo M.

AGGIORNAMENTO-REVISIONE [2 / 2]

Anno di aggiornamento/revisione: 2007

Nome: Cassinelli, Daniele

Ente compilatore: Fondazione IRCCS Ca' Granda Ospedale Maggiore Policlinico

Funzionario responsabile: Galimberti, Paolo M.