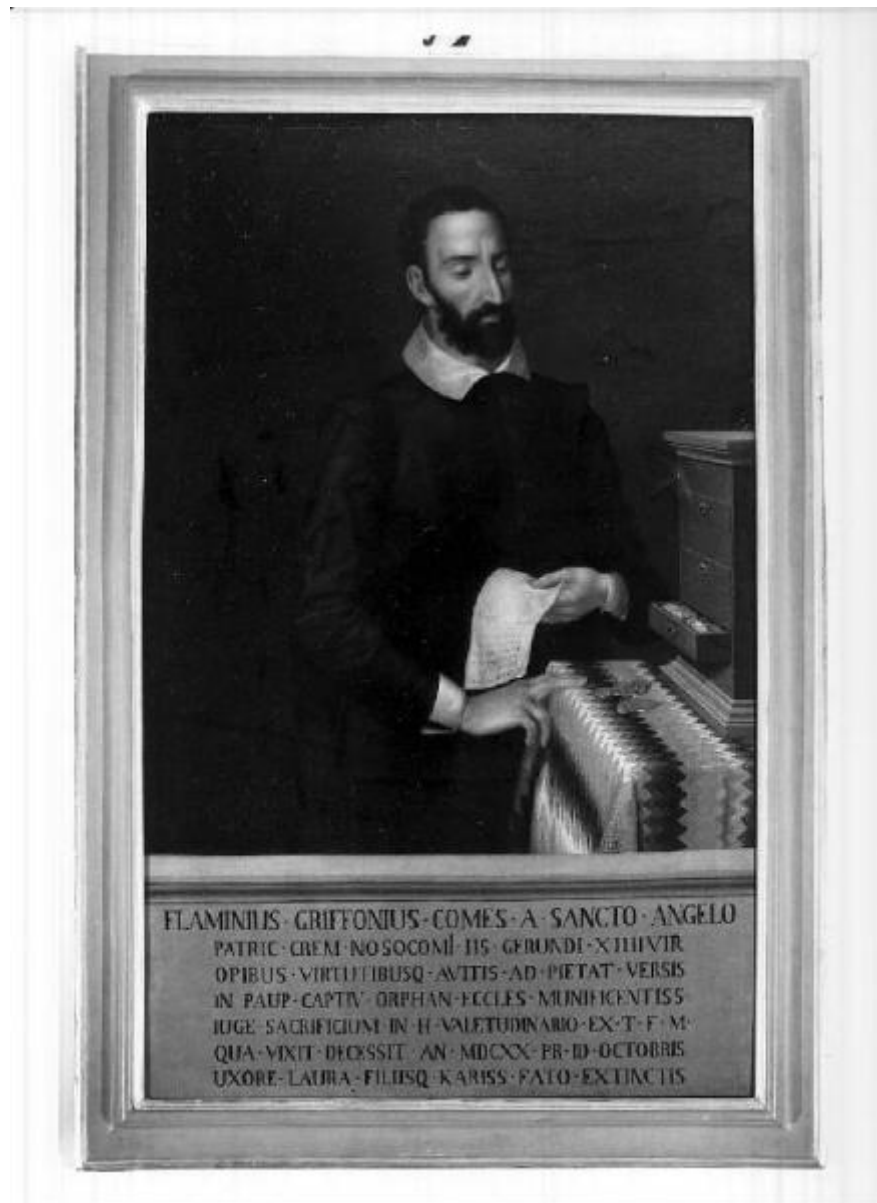


Ritratto di Flaminio Griffoni

scuola bergamasca



Link risorsa: <https://www.lombardiabeniculturali.it/opere-arte/schede/3o210-01003/>

Scheda SIRBeC: <https://www.lombardiabeniculturali.it/opere-arte/schede-complete/3o210-01003/>

CODICI

Unità operativa: 3o210

Numero scheda: 1003

Codice scheda: 3o210-01003

Tipo scheda: OA

Livello ricerca: C

CODICE UNIVOCO

Codice regione: 03

Numero catalogo generale: 00184500

Ente schedatore: R03/ Istituto per la Storia dell'Arte Lombarda

Ente competente: S23

RELAZIONI

RELAZIONI CON ALTRI BENI

Tipo relazione: correlazione

Specifiche tipo relazione: correlazione stilistica

Tipo scheda: OA

Codice IDK della scheda correlata: 3o210-00995

OGGETTO

Categoria dell'oggetto: pittura

OGGETTO

Definizione: dipinto

Parti e/o accessori: cornice lignea

Identificazione: opera isolata

SOGGETTO

Categoria generale: ritratto

Identificazione: Ritratto di Flaminio Griffoni

LOCALIZZAZIONE GEOGRAFICO-AMMINISTRATIVA

INDICAZIONE DEL CONTENITORE FISICO

Codice del contenitore fisico: 27105

Categoria del contenitore fisico: architettura

LOCALIZZAZIONE GEOGRAFICO-AMMINISTRATIVA ATTUALE

Stato: Italia

Regione: Lombardia

Provincia: CR

Nome provincia: Cremona

COLLOCAZIONE SPECIFICA

Tipologia: ospedale

Qualificazione: civile

Denominazione: Ospedale Maggiore di Crema

Indirizzo: Largo Ugo Dossena, 2

DATI PATRIMONIALI E COLLEZIONI

INVENTARIO

STIMA

CRONOLOGIA

CRONOLOGIA GENERICA

Secolo: sec. XVII

CRONOLOGIA SPECIFICA

Da: 1620

Validità: post

A: 1620

Validità: ante

Motivazione cronologia: data

DEFINIZIONE CULTURALE

AMBITO CULTURALE

Denominazione: scuola bergamasca

Riferimento all'intervento: esecuzione

Motivazione dell'attribuzione: analisi stilistica

DATI TECNICI

MATERIA E TECNICA

Materia: tela

Tecnica: pittura a olio

MISURE [1 / 2]

Parte: intero

Unità: cm

Altezza: 156

Larghezza: 97

MISURE [2 / 2]

Parte: cornice

Unità: cm

Altezza: 179

Larghezza: 119

DATI ANALITICI

DESCRIZIONE

Indicazioni sull'oggetto

La tela riporta il ritratto di un uomo di tre quarti in piedi di fronte a un tavolo ricoperto da un tovaglia con motivi decorativi a zig-zag, sul quale è posizionato un piccolo stipo munito di tre cassettoni. L'ultimo in basso è aperto e mostra, all'interno, diverse monete, mentre altre sono disposte in due mucchietti sul tavolo. L'uomo, con folta barba scura, indossa una camicia d'organza bianca della quale si notano, sotto la tunica nera, solo il colletto e i polsini risvoltati. Tiene indice e medio della mano destra appoggiati al tavolo, mentre la sinistra è sollevata e regge un lettera. Nella parte inferiore del dipinto, infine, è inserita un'iscrizione documentaria in latino e in lettere capitali.

Indicazioni sul soggetto

Ritratto: Flaminio Griffoni. Abbigliamento: camicia d'organza bianca; tunica nera. Interno: tavolo; tappeto; stipo. Oggetto: lettera; monete.

ISCRIZIONI [1 / 2]

Classe di appartenenza: commemorativa

Lingua: LAT

Tecnica di scrittura: a pennello

Tipo di caratteri: lettere capitali/ numeri romani

Posizione: recto, in basso

Trascrizione

FLAMINIUS GRIFFONIUS COMES A SANCTO ANGELO / PATRICI CREMENSIS GERUNDI XIII VIR /
OPIBUS VIRTUTIBUSQ AVITIS AD PIETAT VERSIS / IN PAUP CAPTIV ORPHAN ECCLES MVNIFICENTISS / IUGE
SACRIFICIUM IN H VALETUDINARIO EX T F M / QUA VIXIT DECESSIT AN MDCXX PR ID OCTOBRIS / UXORE
LAURA FILIISQ KARISS FATO EXINCTIS

ISCRIZIONI [2 / 2]

Classe di appartenenza: dedicatoria

Tecnica di scrittura: a pennello

Tipo di caratteri: corsivo

Posizione: recto, sulla lettera

Trascrizione: Memoria per i poveri / Griffoni

Notizie storico-critiche

L'opera appartiene a quella ricca serie di ritratti fatti eseguire per onorare chi nel corso dei secoli ha beneficiato a vario titolo gli enti sanitari e le opere di carità locali con lasciti testamentari e donazioni, poi confluite nell'attuale ente ospedaliero: gli ospedali contavano infatti moltissimo sulla vena di compiacimento che poteva scaturire in chiunque all'idea di vedersi ritratto e riconsegnato per sempre alla storia con l'immagine di un benefattore, senza dimenticare che le erogazioni avevano altresì una funzione pubblicitaria e di incentivazione per altri eminenti cittadini a fare lo stesso.

Il dipinto ritrae il conte Flaminio Griffoni da Sant'Angelo, nobile cremasco eletto nel 1607 amministratore dell'Ospedale Maggiore di Crema, e deceduto nell'ottobre 1620, dopo la morte dei carissimi figli e della moglie Laura, come viene ricordato nell'iscrizione commemorativa situata nella parte bassa del dipinto, in cui il conte viene lodato per le sue virtù caritatevoli verso i poveri, i carcerati e gli orfani, nonché per la pietà dimostrata nei confronti dei sacerdoti e della Chiesa. Interessante è notare che, prima e dopo di lui, anche altri rappresentanti della medesima famiglia ricoprirono la carica di amministratore ospedaliero, a testimonianza del fatto che, indipendentemente dalle indicazioni presenti nell'atto costitutivo e nei successivi statuti, nella pratica di fatto esisteva una sorta di privilegio ereditario nel governo dell'ente.

Il dipinto rientra nel genere ritrattistico di scuola bergamasca seicentesca per i riferimenti naturalistici coniugati con il tipo di ritratto cosiddetto d'apparat, nel quale rivestono grande importanza gli abiti e gli accessori, nonché la descrizione dell'ambiente che sottolinea lo status sociale dell'effigiato. I riferimenti stilistici più evidenti sono i famosi pittori bergamaschi Carlo Ceresa e Gian Paolo Cavagna. Interessante è poi notare che l'iscrizione commemorativa del soggetto, al fine di non invalidare l'illusione tridimensionale offerta dal dipinto, è stata qui inserita all'interno di una sorta di parapetto dipinto, oltre il quale si posiziona l'effigiato nell'atto di accostarsi ad un piccolo stipo, appoggiato su un tavolo.

Nella quadreria dell'Ospedale Maggiore di Crema si conserva un dipinto che ritrae un altro erede della famiglia Griffoni (v. scheda n. 3o210-00995).

CONSERVAZIONE

STATO DI CONSERVAZIONE

Riferimento alla parte: intero

Data: 2009

Stato di conservazione: buono

Fonte: osservazione diretta

CONDIZIONE GIURIDICA E VINCOLI

CONDIZIONE GIURIDICA

Indicazione generica: proprietà Ente sanitario

Indicazione specifica: A.S.S.T. di Crema

FONTI E DOCUMENTI DI RIFERIMENTO

DOCUMENTAZIONE FOTOGRAFICA

Codice univoco della risorsa: SC_OA_3o210-01003_IMG-0000451495

Genere: documentazione allegata

Tipo: fotografia digitale b/n

Ente proprietario: SBSAE MN

Codice identificativo: SBSAE MN neg. 45376

Note: intero recto

Nome del file originale: IMR_16FD00EE256248C38E618CDC9D2482BC.JPG

BIBLIOGRAFIA [1 / 4]

Genere: bibliografia di confronto

Autore: Lini S.

Titolo libro o rivista

Dalla "Domus Dei" all'Azienda Ospedaliera. Le vicende dell'Ospedale Maggiore di Crema dal 1351 al 1998

Luogo di edizione: Crema

Anno di edizione: 1998

BIBLIOGRAFIA [2 / 4]

Genere: bibliografia di confronto

Autore: Fiorio M.T.

Titolo libro o rivista: Ospedale Maggiore Ca' Granda. Ritratti antichi. Vol. I

Titolo contributo: Origini e lineamenti delle collezioni

Luogo di edizione: Milano

Anno di edizione: 1986

V., pp., nn.: pp. 13-24

BIBLIOGRAFIA [3 / 4]

Genere: bibliografia di confronto

Autore: Dell'Acqua G.A./ Precerutti Garberi M.

Titolo libro o rivista: La Ca' Granda. Cinque secoli di storia e arte dell'Ospedale Maggiore di Milano

Titolo contributo: La Quadreria dei Benefattori

Luogo di edizione: Milano

Anno di edizione: 1981

V., pp., nn.: pp. 44-56

BIBLIOGRAFIA [4 / 4]

Genere: bibliografia di confronto

Autore: Reborà S./ Cassinelli D.

Titolo libro o rivista: I benefattori dell'Ospedale Maggiore di Milano: storia, arte, memoria

Luogo di edizione: Cinisello Balsamo

Anno di edizione: 2009

COMPILAZIONE

COMPILAZIONE

Anno di redazione: 2009

Ente compilatore: SBSAE MN

Nome: Casarin, Renata

Funzionario responsabile: Casarin, Renata

TRASCRIZIONE PER INFORMATIZZAZIONE

Anno di trascrizione/informatizzazione: 2010

Nome: Zanetti, Lara

AGGIORNAMENTO-REVISIONE [1 / 2]

Anno di aggiornamento/revisione: 2012

Nome: Uva, Cristina

Ente compilatore: Istituto per la Storia dell'Arte Lombarda

Referente scientifico: Zanzottera, Ferdinando

AGGIORNAMENTO-REVISIONE [2 / 2]

Anno di aggiornamento/revisione: 2012

Nome: Allievi, Valeria

Ente compilatore: Istituto per la Storia dell'Arte Lombarda

Referente scientifico: Zanzottera, Ferdinando