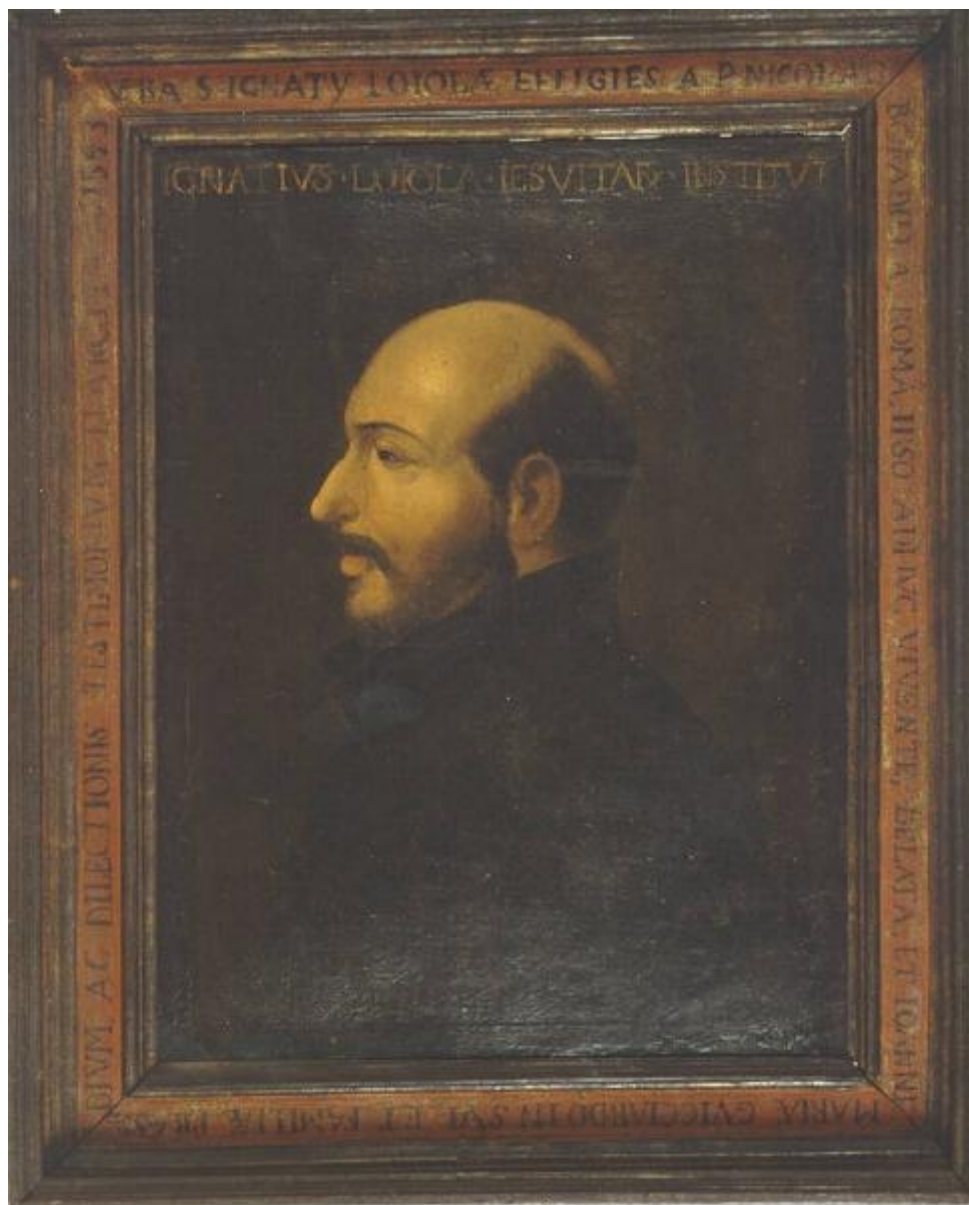


## Ritratto di Ignazio di Loyola



Link risorsa: <https://www.lombardiabeniculturali.it/opere-arte/schede/40010-00144/>

Scheda SIRBeC: <https://www.lombardiabeniculturali.it/opere-arte/schede-complete/40010-00144/>

## CODICI

Unità operativa: 40010

Numero scheda: 144

Codice scheda: 40010-00144

Tipo scheda: OA

Livello ricerca: C

### CODICE UNIVOCO

Codice regione: 03

Numero catalogo generale: 00667594

Ente schedatore: R03/ Museo Valtellinese di Storia e Arte

Ente competente: S27

## RELAZIONI

### RELAZIONI CON ALTRI BENI

Tipo relazione: appartenenza a un insieme eterogeneo

Tipo scheda: COL

Codice IDK della scheda correlata: COL-SO020-0000004

Relazione con schede VAL: SO020-00029

## OGGETTO

Categoria dell'oggetto: pittura

### OGGETTO

Definizione: dipinto

Denominazione: Ritratto di Ignazio di Loyola

Identificazione: opera isolata

Disponibilità del bene: reale

### SOGGETTO

Categoria generale: ritratto

Identificazione: Ignazio di Loyola

Titolo: Ritratto di Ignazio di Loyola

## LOCALIZZAZIONE GEOGRAFICO-AMMINISTRATIVA

### INDICAZIONE DEL CONTENITORE FISICO

Codice del contenitore fisico: 13823

Categoria del contenitore fisico: architettura

### LOCALIZZAZIONE GEOGRAFICO-AMMINISTRATIVA ATTUALE

Stato: Italia

Regione: Lombardia

Provincia: SO

Nome provincia: Sondrio

Codice ISTAT comune: 014061

Comune: Sondrio

### COLLOCAZIONE SPECIFICA

Tipologia: palazzo

Qualificazione: nobiliare

Denominazione: Palazzo Sassi De' Lavizzari

Indirizzo: Via Maurizio Quadrio, 27/ p

Denominazione struttura conservativa - livello 1: Museo Valtellinese di Storia e Arte

Tipologia struttura conservativa: museo

Collocazione originaria: NO

Altra denominazione [1 / 3]: Museo Valtellinese di Storia e Arte

Altra denominazione [2 / 3]: Palazzo Sassi (già)

Altra denominazione [3 / 3]: Museo Valtellinese di Storia e Arte

### ACCESSIBILITA' DEL BENE

Accessibilità: SI

## ALTRE LOCALIZZAZIONI GEOGRAFICO-AMMINISTRATIVE

Tipo di localizzazione: luogo di provenienza/collocazione precedente

### LOCALIZZAZIONE GEOGRAFICO-AMMINISTRATIVA

Stato: Italia

Regione: Lombardia

Provincia: SO

Comune: Ponte in Valtellina

### **COLLOCAZIONE SPECIFICA**

Tipologia: casa

Qualificazione: privata

Denominazione: Casa Guicciardi

### **DATA**

Data uscita: 1951

## **DATI PATRIMONIALI E COLLEZIONI**

### **INVENTARIO**

Denominazione: Inventario corrente

Data: 1984

Collocazione: Ufficio direzione

Numero: 50060

## **LOCALIZZAZIONE CATASTALE**

### **LOCALIZZAZIONE CATASTALE**

## **CRONOLOGIA**

### **CRONOLOGIA GENERICA**

Secolo: sec. XVI

Frazione di secolo: secondo quarto

### **CRONOLOGIA SPECIFICA**

Da: 1543

Validità: ca.

A: 1543

Validità: ca.

Motivazione cronologia: iscrizione

## **DATI TECNICI**

### **MATERIA E TECNICA**

Materia: tela

Tecnica: pittura a olio

### MISURE

Unità: cm

Altezza: 62

Larghezza: 47

## DATI ANALITICI

### DESCRIZIONE

Indicazioni sull'oggetto

Aulico è il ritratto a mezzo busto di Ignazio di Loyola, colto di profilo in un'immagine essenziale che si staglia su un fondo bruno scuro e fa risaltare gli elementi fisionomici, il labbro inferiore incorniciato da barba e baffi, il naso prominente, l'occhio piccolo ma vivace, il capo stempiato, l'espressione serena. Il fondatore dell'Ordine dei Gesuiti indossa la consueta mantella nera dal collo rialzato. Si tratta di una rappresentazione "civile", non vi è alcun alone luminoso intorno al capo che stia ad indicare la santità del personaggio. Sopra la sua figura è vergata in lettere capitali la scritta "IGNATIUS LOIOLA IESUITAR(UM) INSTITUT(OR)". Sulla fascia rossa che definisce parte della spessa cornice in legno spicca un'altra frase latina: "VERA S(ANCTI) IGNATII LOIOLÆ EFFIGIES A P(ATRE) NICOLAO / BOBADILLA ROMA (A), IPSO ADHUC VIVENTE, DELATA, ET IOANNI / MARIÆ GUICCIARDO, IN SUI ET FAMILIÆ PRÆSI / DIUM AC DILECTIONIS TESTIMONIUM, ELARGITA A(NN)O 1543". Sul retro del dipinto sono apposti quattro sigilli in ceralacca che riportano lo stemma di Francesco Saverio Guicciardi, prima vescovo di Narni e poi di Cesena. Inoltre, appeso ad un cordone porpora, c'è un sigillo con lo stemma di Roma, marchiato S.P.Q.R., contenuto in una teca rotonda in metallo, chiusa da un coperchietto.

Indicazioni sul soggetto: Ritratti: Ignazio di Loyola.

### ISCRIZIONI [1 / 2]

Classe di appartenenza: documentaria

Lingua: LAT

Tecnica di scrittura: a pennello

Tipo di caratteri: lettere capitali

Posizione: sopra la figura del Santo

Trascrizione: IGNATIUS LOIOLA IESUITAR(UM) INSTITUT(OR)

### ISCRIZIONI [2 / 2]

Classe di appartenenza: documentaria

Lingua: LAT

Tecnica di scrittura: a pennello

Tipo di caratteri: lettere capitali

Posizione: lungo il perimetro della cornice

Trascrizione

VERA S(ANCTI) IGNATII LOIOLÆ EFFIGIES A P(ATRE) NICOLAO / BOBADILLA ROMA (A), IPSO ADHUC VIVENTE,

DELATA, ET IOANNI / MARIÆ GUICCIARDO, IN SUI ET FAMILIÆ PRÆSI / DIUM AC DILECTIONIS TESTIMONIUM, ELARGITA A(NN)O 1543

### **STEMMI, EMBLEMI, MARCHI [1 / 2]**

Classe di appartenenza: stemma

Qualificazione: religioso

Identificazione: Guicciardi, Francesco Saverio vescovo

Quantità: 4

Posizione: sul retro del dipinto

#### Descrizione

Arma: al castello murato, merlato, torricellato di due pezzi finestrati, aperto, fondato sopra una campagna partita: a) fasciato di quattro pezzi; b) palato di quattro pezzi. Al capo dell'Impero, l'aquila coronata. Sopra lo stemma un cappello vescovile con cordone e fiocchi in numero di dodici, sei per parte, in tre file, disposti: 1,2,3.

### **STEMMI, EMBLEMI, MARCHI [2 / 2]**

Classe di appartenenza: arme

Qualificazione: civile

Identificazione: città di Roma

Quantità: 1

Posizione: sul retro del dipinto

#### Descrizione

Il sigillo con lo stemma di Roma, in cui è visibile la scritta S.P.Q.R., è contenuto in una teca rotonda in metallo, chiusa da un coperchietto.

#### Notizie storico-critiche

A metà del Novecento giungeva al Museo di Sondrio una rara effigie di Ignazio di Loyola donata da Giuseppina Guicciardi di Ponte in Valtellina, esponente di una famiglia di nobile discendenza che a lungo aveva custodito il quadro. Ignazio di Loyola fu uno dei maggiori testimoni della spiritualità cristiana nell'epoca della Controriforma, assai stimato in vita, legato alla Valtellina perché più volte gli era stato chiesto di inviare in queste terre lambite dalle istanze della Riforma luterana padri gesuiti in difesa della fede cattolica.

È noto da fonti autorevoli che Ignazio si era sempre negato a un ritratto, solo dopo la morte, avvenuta nel 1556, il suo volto cominciò ad essere riprodotto sulla base della maschera funeraria e dunque tradotto nelle rappresentazioni ufficiali. Eppure secondo l'iscrizione della cornice, questo dipinto è un dono fatto nel 1543 da padre Nicola Bobadilla, tra i primi compagni di Ignazio di Loyola, al valtellinese Giovanni Maria Guicciardi, convinto sostenitore del collegio gesuitico di Ponte in Valtellina. L'immagine conservata al Museo è quella di un uomo, senza aureola, nell'iscrizione è detto santo, suggerendo una datazione successiva al 1622, anno della canonizzazione, ma recenti analisi scientifiche confermano l'ipotesi che il ritratto sia stato eseguito intorno alla metà del secolo XVI, dunque si ritiene riproduca la vera effigie del fondatore dell'ordine gesuitico, rara e precoce più di qualunque altra finora rintracciata.

## **CONSERVAZIONE**

### **STATO DI CONSERVAZIONE**

Data: 2014

Stato di conservazione: buono

Indicazioni specifiche: .

## RESTAURI E ANALISI

### RESTAURI [1 / 2]

Data: 2012

#### Descrizione intervento

Disinfestazione, rimozione della cornice e della tela dal telaio, rimozione delle ridipinture, sostituzione del telaio risalente al restauro precedente.

Ente responsabile: SBAS MI

Responsabile scientifico: Sicoli, Sandra

Nome operatore: Parma, Luigi

Ente finanziatore: Comune di Sondrio/ Regione Lombardia

### RESTAURI [2 / 2]

Riferimento alla parte: tela senza cornice

Data: 1950 ante

Nome operatore: Fanchi, Luigi

### ANALISI DI LABORATORIO

Tipo: microstratigrafia e diagnosi d'immagine

Data: 2011/00/00

Ente responsabile/Laboratorio: Centro Ricerche sul dipinto - Divisione C.S.G. Palladio di Vicenza

#### Risultati delle analisi

Gli elementi identificati sono riconducibili a pigmenti usati a partire dall'antichità (bianco di piombo, ocre e vermiglione), pertanto compatibili con un'esecuzione cinquecentesca. Altri elementi riscontrati sono caratteristici di pigmenti introdotti nell'uso pittorico nel XIX secolo (bianco di zinco, bianco di bario) e vanno messi in relazione a ridipinture e ritocchi successivi all'esecuzione originale, come sembra deducibile anche dall'analisi radiografica.

Anche le modalità esecutive, benché viziate da incertezze tecniche nella stesura degli strati preparatori, sono compatibili con un'esecuzione nella seconda parte del Cinquecento, quando si ampliò l'uso di imprimiture colorate.

Gli elementi materici conducono dunque a un quadro eseguito intorno alla metà del secolo XVI per mano di un pittore dotato di una tecnica non compiutamente collaudata, soprattutto per la veloce stesura dell'imprimitura prima che la preparazione a gesso si fosse asciugata.

Nome operatore/Responsabili: Frezzato, Fabio/ Sotgia, Chiara

## CONDIZIONE GIURIDICA E VINCOLI

### CONDIZIONE GIURIDICA

Indicazione generica: proprietà Ente pubblico territoriale

Indicazione specifica: Comune di Sondrio

Indirizzo: Piazza Campello, 1 - 23100 Sondrio

### ACQUISIZIONE

Tipo acquisizione: donazione

Nome: Guicciardi Giuseppina

Data acquisizione: 1949

Luogo acquisizione: Sondrio

## FONTI E DOCUMENTI DI RIFERIMENTO

### DOCUMENTAZIONE FOTOGRAFICA [1 / 3]

Codice univoco della risorsa: SC\_OA\_40010-00144\_IMG-0000478048

Genere: documentazione allegata

Tipo: fotografia colore

Codice identificativo: n.n.

Note: Foto Benini

Specifiche: #expo#

Nome del file originale: 50060.jpg

### DOCUMENTAZIONE FOTOGRAFICA [2 / 3]

Codice univoco della risorsa: SC\_OA\_40010-00144\_IMG-0000478049

Genere: documentazione allegata

Tipo: fotografia digitale colore

Autore: Parma, Luigi

Data: 2012/00/00

Ente proprietario: Comune di Sondrio - Museo valtellinese di storia e arte

Collocazione: Museo valtellinese di storia e arte

Codice identificativo: Expo\_OA\_40010-00144\_01

Note: immagine frontale  
identificativo del museo: ©MVSA-50060-Parma-Milano.jpg

Specifiche: #expo#

Visibilità immagine: 1

Nome del file originale: Expo\_OA\_40010-00144\_01.jpg

### DOCUMENTAZIONE FOTOGRAFICA [3 / 3]

Codice univoco della risorsa: SC\_OA\_40010-00144\_IMG-0000478050

Genere: documentazione allegata

Tipo: fotografia digitale colore



Autore: Parma, Luigi

Data: 2012/00/00

Ente proprietario: Comune di Sondrio - Museo valtellinese di storia e arte

Collocazione: Museo valtellinese di storia e arte

Codice identificativo: Expo\_OA\_40010-00144\_02

Note: retro

identificativo del museo: ©MVSA-50060b-Parma-Milano.jpg

Specifiche: #expo#

Visibilità immagine: 1

Nome del file originale: Expo\_OA\_40010-00144\_02.jpg

### **BIBLIOGRAFIA [1 / 6]**

Genere: bibliografia specifica

Autore: Gianoli G.B.

Titolo contribuito

Un prezioso ritratto del Santo esistente nel Museo Valtellinese di Storia e Arte. in: Corriere della Valtellina 28 luglio 1956

Luogo di edizione: Sondrio

Anno di edizione: 1956

### **BIBLIOGRAFIA [2 / 6]**

Genere: bibliografia specifica

Autore: Porta G. B.

Titolo contribuito: Nel Museo di Sondrio il primo ritratto di S. Ignazio. in: Corriere della Valtellina 25 luglio 1979

Luogo di edizione: Sondrio

Anno di edizione: 1970

V., pp., nn.: pp. 22-23

V., tavv., figg.: figg. p. 23

### **BIBLIOGRAFIA [3 / 6]**

Genere: bibliografia specifica

Autore: Gianasso M.

Titolo contribuito: Guida turistica della Provincia di Sondrio

Luogo di edizione: Sondrio

Anno di edizione: 1979

V., pp., nn.: p. 113

#### **BIBLIOGRAFIA [4 / 6]**

Genere: bibliografia di confronto

Titolo contribuito: Autobiografia di Ignazio di Loyola. Studi di una vocazione e di una missione

Luogo di edizione: Milano

Anno di edizione: 1986

V., tavv., figg.: fig. p. 2

#### **BIBLIOGRAFIA [5 / 6]**

Genere: bibliografia specifica

Autore: Baldini S.

Titolo contribuito: Sant'Ignazio, apparizione di primavera. in: La Provincia quotidiano, 19 marzo 1999

Luogo di edizione: Como

Anno di edizione: 1999

V., pp., nn.: p. 10

V., tavv., figg.: figg. p.10

#### **BIBLIOGRAFIA [6 / 6]**

Genere: bibliografia specifica

Autore: Melazzini B.

Titolo contribuito: Esposto il quadro di Sant'Ignazio. in: La Provincia settimanale, 27 marzo 1999

Luogo di edizione: Sondrio

Anno di edizione: 1999

### **COMPILAZIONE**

#### **COMPILAZIONE**

Anno di redazione: 2000

Ente compilatore: Museo Valtellinese di Storia e Arte

Nome: Fattorini, N.

Funzionario responsabile: Dell'Oca, Angela

#### **AGGIORNAMENTO-REVISIONE**

Anno di aggiornamento/revisione: 2014

Nome: Perlini, Silvia

Ente compilatore: Provincia di Sondrio

Referente scientifico: Dell'Oca, Angela

Funzionario responsabile: Sassella, Maria