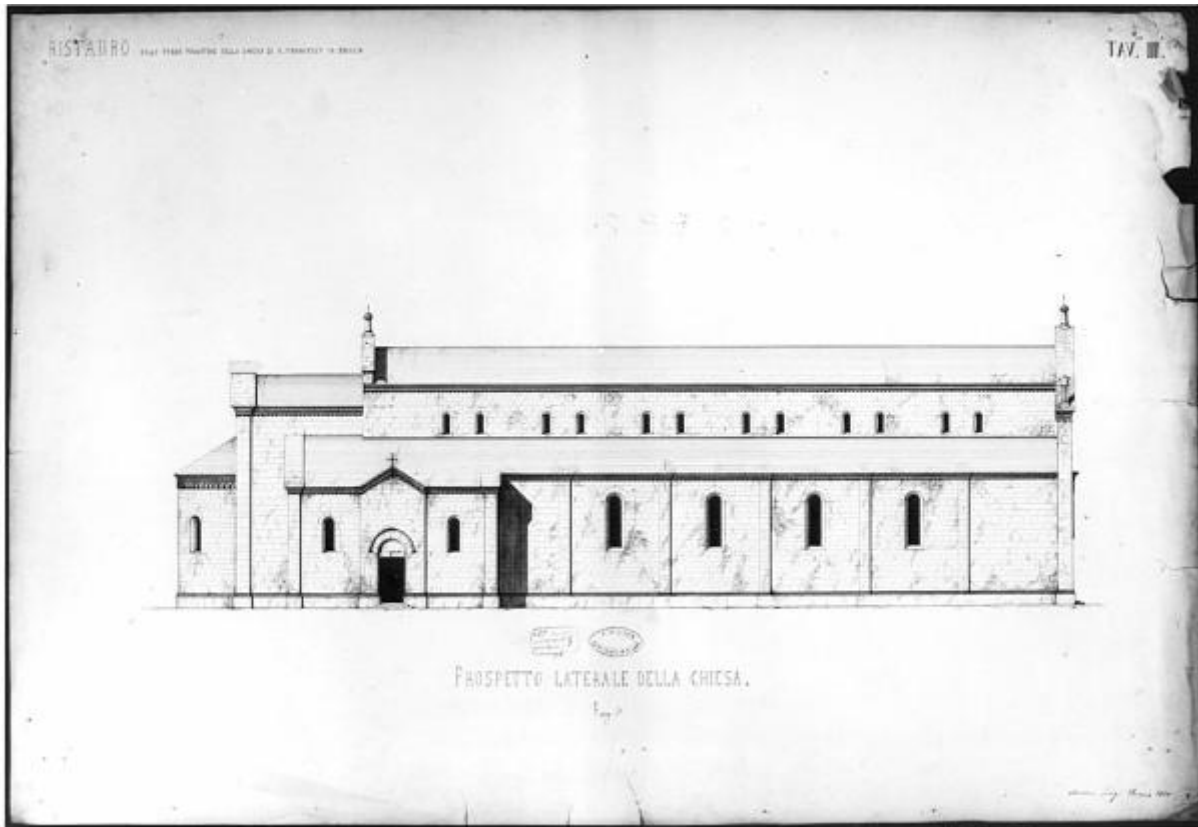


Ristauro interno ed esterno della chiesa di San Francesco di Brescia

Arcioni, Luigi



Link risorsa: <https://www.lombardiabeniculturali.it/opere-arte/schede/4t060-02523/>

Scheda SIRBeC: <https://www.lombardiabeniculturali.it/opere-arte/schede-complete/4t060-02523/>

CODICI

Unità operativa: 4t060

Numero scheda: 2523

Codice scheda: 4t060-02523

Tipo scheda: D

Livello ricerca: C

CODICE UNIVOCO

Codice regione: 03

Numero catalogo generale: 00183793

Ente schedatore: S27

Ente competente: S27

RELAZIONI

RELAZIONI CON ALTRI BENI

OGGETTO

Categoria dell'oggetto: disegno

OGGETTO

Definizione: disegno

Identificazione: opera isolata

SOGGETTO

Categoria generale: architettura

Identificazione: architettura: chiesa di San Francesco a Brescia (prospetto laterale)

Titolo: Ristauro interno ed esterno della chiesa di San Francesco di Brescia

LOCALIZZAZIONE GEOGRAFICO-AMMINISTRATIVA

INDICAZIONE DEL CONTENITORE FISICO

Codice del contenitore fisico: 21440

Categoria del contenitore fisico: architettura

LOCALIZZAZIONE GEOGRAFICO-AMMINISTRATIVA ATTUALE

Stato: Italia

Regione: Lombardia

Provincia: MI

Nome provincia: Milano

Codice ISTAT comune: 015146

Comune: Milano

COLLOCAZIONE SPECIFICA

Tipologia: palazzo

Denominazione: Palazzo di Brera

Indirizzo: Via Brera, 28

Codice della scheda ILC: SWLI1-00001

Denominazione struttura conservativa - livello 1: Accademia di Belle Arti di Brera

Collocazione originaria: SI

Altra denominazione [1 / 4]: Palazzo della Pinacoteca di Brera

Altra denominazione [2 / 4]: Palazzo della Pinacoteca di Brera

Altra denominazione [3 / 4]: Palazzo dell'Accademia di Brera

Altra denominazione [4 / 4]: Palazzo dell'Accademia di Brera

DATI PATRIMONIALI E COLLEZIONI

Sezione: Disegni Architettura Concorso Triennale

INVENTARIO

Denominazione: Inventario corrente

Data: 2006

Numero: DS 2934

CRONOLOGIA

CRONOLOGIA GENERICA

Secolo: sec. XIX

Frazione di secolo: terzo quarto

CRONOLOGIA SPECIFICA

Da: 1865

A: 1865

Motivazione cronologia: data

DEFINIZIONE CULTURALE

AUTORE

Nome di persona o ente: Arcioni, Luigi

Tipo intestazione: P

Dati anagrafici/Periodo di attività: 1841/ 1918

Motivazione dell'attribuzione: documentazione

COMMITTENZA

Circostanza: Architettura: Scuola Superiore (prova finale)?

DATI TECNICI

MATERIA E TECNICA

Materia: carta a mano

Tecnica [1 / 2]: acquerellatura

Tecnica [2 / 2]: inchiostro di china

MISURE

Unità: mm.

Altezza: 582

Larghezza: 858

Filigrana: J. Whatman 1863

DATI ANALITICI

DESCRIZIONE

Indicazioni sull'oggetto

Progetto di restauro per la chiesa di San Francesco a Brescia. Realizzata su carta pesante. Prospetto laterale di chiesa. con forme romaniche con tetto a salienti e facciata a capanna. Transetto in lieve aggetto. Volume del coro ribassato e abside circolare di ridotte dimensioni. Fianco scandito da cinque piatte lesene 4 monofore a tutto sesto. Nell'alzato del corpo centrale cinque coppie di monofore di piccole dimensioni, corrispondenti alla divisione inferiore delle lesene.

ISCRIZIONI [1 / 4]

Classe di appartenenza: didascalica

Tecnica di scrittura: a penna

Tipo di caratteri: lettere capitali

Posizione: In alto, a sinistra e a destra

Trascrizione: RISTAURO NELLE FORME PRIMITIIVE DELLA CHIESA DI SAN FRANCESCO A BRESCIA / TAV. III

ISCRIZIONI [2 / 4]

Classe di appartenenza: didascalica

Tecnica di scrittura: a penna

Tipo di caratteri: lettere capitali

Posizione: in basso, al centro

Trascrizione: RAPP 1/50

ISCRIZIONI [3 / 4]

Classe di appartenenza: documentaria

Tecnica di scrittura: a penna

Tipo di caratteri: corsivo/ numeri arabi

Posizione: in basso, a destra

Trascrizione: Brescia 1865/ Arcioni Luigi

ISCRIZIONI [4 / 4]

Classe di appartenenza: didascalica

Tecnica di scrittura: a penna

Tipo di caratteri: lettere capitali

Posizione: in basso, al centro

Trascrizione: PROSPETTO LATERALE DELLA CHIESA

STEMMI, EMBLEMI, MARCHI

Classe di appartenenza: timbro

Qualificazione: amministrativo

Identificazione: Biblioteca dell'Accademia e dell'inventario

Posizione: in basso verso destra

Notizie storico-critiche

Il disegno è forse da riferirsi agli esperimenti finali della Scuola Superiore di Architettura. L'anno precedente, 1864, l'Arcioni vinse il Concorso Triennale di Architettura.

CONSERVAZIONE

STATO DI CONSERVAZIONE

Stato di conservazione: buono

Indicazioni specifiche: piccoli strappi sul margine destro dovuti alle dimensioni del foglio rispetto al contenitore

CONDIZIONE GIURIDICA E VINCOLI

CONDIZIONE GIURIDICA

Indicazione generica: proprietà Stato

Indicazione specifica: Accademia di Belle Arti di Brera

Indirizzo: Via Brera, 28 - 20121 Milano (MI)

ACQUISIZIONE

Tipo acquisizione: norma concorsuale/ Pensionato

FONTI E DOCUMENTI DI RIFERIMENTO

DOCUMENTAZIONE FOTOGRAFICA

Codice univoco della risorsa: SW_D_4t060-02523_IMG-0000000001

Genere: documentazione allegata

Tipo: fotografia b/n

Codice identificativo: 4t060-02523-0000000001

Collocazione del file nell'archivio locale: DisegniArchitetturaConcorsoTriennale

Nome del file originale: DS_2934.jpg

FONTI E DOCUMENTI

Tipo: registro inventariale

Denominazione: Concorsi Triennali di Architettura

Nome dell'archivio: Archivio Storico Acc. BB. AA.

Posizione: TEA M II 1

BIBLIOGRAFIA [1 / 2]

Genere: bibliografia specifica

Titolo libro o rivista: Atti della Regia Accademia di Belle Arti di Milano

Anno di edizione: 1805-1896

BIBLIOGRAFIA [2 / 2]

Genere: bibliografia specifica

Autore: Zani C.

Anno di edizione: 1985

V., pp., nn.: pp. 262 - 263

COMPILAZIONE

COMPILAZIONE

Anno di redazione: 1986

Ente compilatore: S27

Nome: Capponi, C.

Funzionario responsabile: Tardito Amerio, Rosalba

TRASCRIZIONE PER INFORMATIZZAZIONE

Anno di trascrizione/informatizzazione: 2006

Nome: ARTPAST/ Fuga, A.

AGGIORNAMENTO-REVISIONE

Anno di aggiornamento/revisione: 2006

Nome: ARTPAST/ Fuga, A.