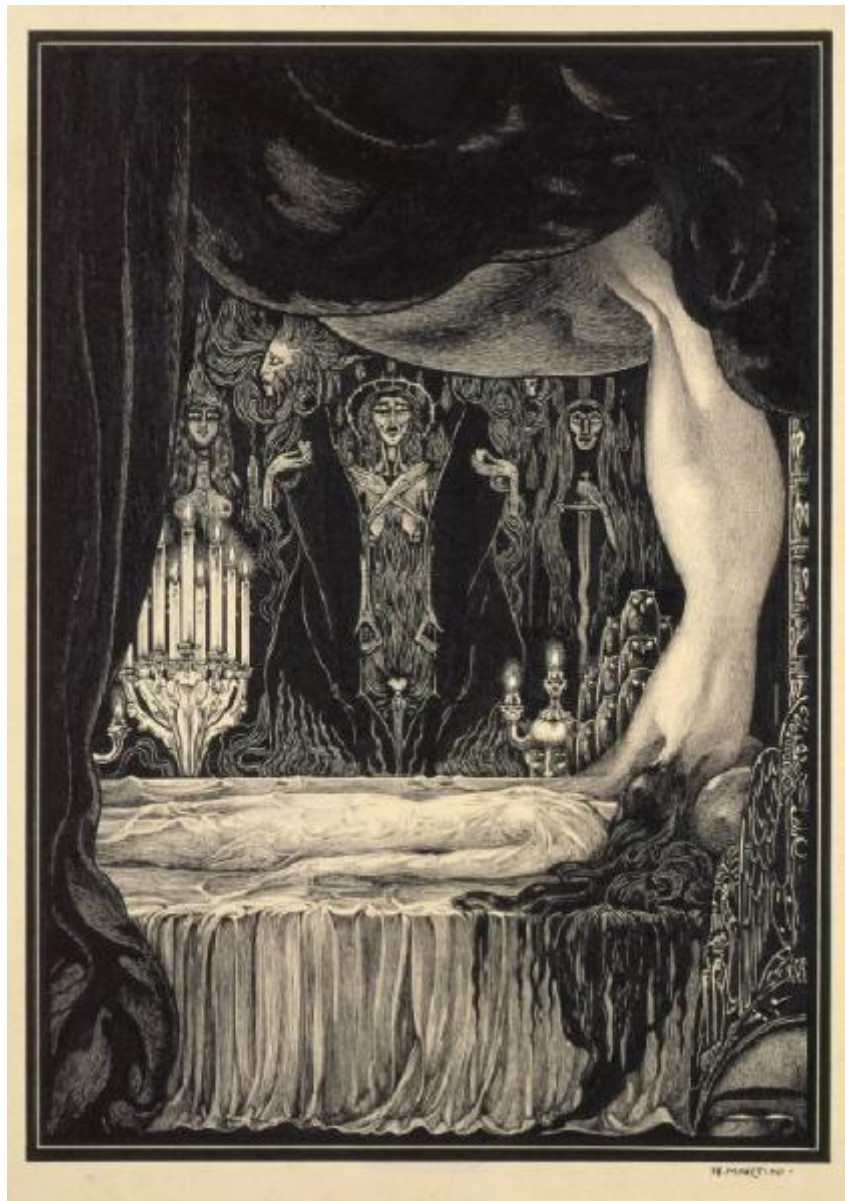


# Ligeia

Martini, Alberto



Link risorsa: <https://www.lombardiabeniculturali.it/opere-arte/schede/4y010-25301/>

Scheda SIRBeC: <https://www.lombardiabeniculturali.it/opere-arte/schede-complete/4y010-25301/>

## **CODICI**

Unità operativa: 4y010

Numero scheda: 25301

Codice scheda: 4y010-25301

Tipo scheda: D

Livello ricerca: C

### **CODICE UNIVOCO**

Codice regione: 03

Numero catalogo generale: 02160518

Ente schedatore: R03/ Gabinetto dei Disegni

Ente competente: S27

## **OGGETTO**

Categoria dell'oggetto: disegno

### **OGGETTO**

Definizione: disegno

Disponibilità del bene: reale

Identificazione: Ligeia

## **LOCALIZZAZIONE GEOGRAFICO-AMMINISTRATIVA**

### **INDICAZIONE DEL CONTENITORE FISICO**

Codice del contenitore fisico: 19

Categoria del contenitore fisico: architettura

### **LOCALIZZAZIONE GEOGRAFICO-AMMINISTRATIVA ATTUALE**

Stato: Italia

Regione: Lombardia

Provincia: MI

Nome provincia: Milano

Codice ISTAT comune: 015146

Comune: Milano

## COLLOCAZIONE SPECIFICA

Tipologia: castello

Denominazione: Castello Sforzesco - complesso

Indirizzo: Piazza Castello

Denominazione struttura conservativa - livello 1: Civiche Raccolte Grafiche e Fotografiche del Castello Sforzesco

Denominazione struttura conservativa - livello 2: Gabinetto dei Disegni

Tipologia struttura conservativa: museo

Altra denominazione [1 / 2]: Castello di Porta Giovia

Altra denominazione [2 / 2]: Castello di Porta Giovia

## DATI PATRIMONIALI E COLLEZIONI

### INVENTARIO [1 / 2]

Denominazione: Inventario nucleo Aggiunte

Data: 1990-

Collocazione: CR GD MI

Numero: 106

Transcodifica del numero di inventario: N000106000000

### INVENTARIO [2 / 2]

Collocazione: CR GD MI

Numero: AG B61

## STIMA

## CRONOLOGIA

### CRONOLOGIA GENERICA

Secolo: sec. XX

### CRONOLOGIA SPECIFICA

Da: 1907

Validità: ca.

A: 1908

Validità: ca.

Motivazione cronologia: bibliografia

## DEFINIZIONE CULTURALE

### AUTORE

Nome di persona o ente: Martini, Alberto

Tipo intestazione: P

Dati anagrafici/Periodo di attività: 1876-1954

Codice scheda autore: ICCD0-06751

Motivazione dell'attribuzione [1 / 2]: bibliografia

Motivazione dell'attribuzione [2 / 2]: firma

## DATI TECNICI

### MATERIA E TECNICA

Materia: cartoncino

Tecnica [1 / 3]: penna

Tecnica [2 / 3]: pennello

Tecnica [3 / 3]: inchiostro di china

### MISURE

Unità: mm

Altezza: 354

Larghezza: 248

Specifiche: formato B

## DATI ANALITICI

### DESCRIZIONE

Indicazioni sull'oggetto: penna, pennello e inchiostro di china su cartoncino

Indicazioni sul soggetto: Personaggi letterari: Ligeia.

### ISCRIZIONI [1 / 4]

Lingua: ITA

Tecnica di scrittura: a inchiostro

Posizione: sul recto in basso a destra

Autore: Martini, Alberto

Trascrizione: A. Martini

## ISCRIZIONI [2 / 4]

Lingua: ITA

Tecnica di scrittura: a inchiostro

Posizione: sul verso al centro

Autore: Martini, Alberto

Trascrizione: Ligea

## ISCRIZIONI [3 / 4]

Tecnica di scrittura: a matita

Posizione: sul verso

Trascrizione: £ 250.000 / N° 13 / Agg B61/ Agg B106

## ISCRIZIONI [4 / 4]

Tecnica di scrittura: a penna e inchiostro

Posizione: sul verso in basso a destra

Trascrizione: HR 3258

### Notizie storico-critiche

La storia di Ligeia, pubblicata da Edgar Allan Poe negli anni trenta del XIX secolo, e successivamente inserita all'interno dei Racconti del grottesco e dell'arabesco nel 1840, insieme ad altre sue storie, è stata per molti artisti e scrittori simbolisti un'importante fonte d'ispirazione. Il tormento e l'orrore delle pagine dello scrittore americano sono interpretati da Martini in più di 134 immagini che l'artista realizzò per illustrare i Racconti Straordinari e le Storie grottesche di Poe. Sintesi e punto d'arrivo della poetica martiniana, il disegno di Ligeia, insieme a Le cottege Landor (inv. Agg. 108) anch'esso conservato al Gabinetto di Disegni del Castello Sforzesco, risale al primo momento ideativo dell'artista, conclusosi nel 1909. Queste sue opere, insieme all'interpretazione grafica dell'Inferno dantesco e all'opera di Shakespeare, daranno all'artista fama internazionale, rendendolo uno dei maggiori rappresentanti del simbolismo italiano in Europa. La sofferenza, il senso angoscioso delle vita e della morte che invadono le storie di Poe sono reinterpretate da Martini con grande perizia tecnica, sintetizzando efficacemente il difficile rapporto tra la storia narrata e la sua figurazione. Nel disegno, la poetica interpretazione dell'immaginario simbolista, prende corpo nell'evocazione dell'occulto, fatto di terrore e figure agghiaccianti. Il feretro di Lady Rowena, ormai straziato dalla malattia e dalla follia, è circondato da una spettrale veglia funebre; il suo corpo giace esanime sul letto di morte attendendo l'evento prodigioso che la trasformerà in Ligeia. Quest'ultima, infatti, appare come un ectoplasma dall'alto della composizione e attraverso le comuni linee della testa, si accinge a reincarnarsi nel corpo morente della donna distesa. La scena, all'interno di uno spazio decorato da sudari e cortine tipiche di una tappezzeria bizantina, è animata da figure spettrali e cadaveriche che tramutano lo scenario in un cerimoniale esoterico. Un rituale chiaramente espresso dalla collocazione simmetrica delle figure del fondo e dai simboli in essa presenti, come l'altissimo copricapo egiziaco che compare sopra il volto della mummia nell'angolo a destra, la maschera nell'angolo opposto, il candelabro acceso, che richiama l'ebraismo e la cabala e, ancora, sopravanzate dal bordo del letto a destra, le civette raggruppate a forma di piramide o il volto del demone, simbolo del Diavolo, con in capo tre candele fiammeggianti. Martini nel foglio in questione, riesce a creare una profondità illusionistica e psicologica che spinge queste figure ieratiche dal fondo verso il proscenio. Tutto il disegno, infine, "dai cortigiani ai velari, dai tessuti al ruscellare dei lunghissimi capelli neri dello spirito di Ligeia" appare come un "rigurgito di rivoli, di colature di 'sangue' e di 'energia' psichica trasmesse alle figure e agli oggetti inanimati: stati di effusione psichica che il segno martiniano riesce a tradurre con forza straordinaria ed espressività drammatica" (M. Lorandi, Edgar Allan Poe interpretato da Alberto Martini, in E.A. Poe, Racconti del mistero e dell'orrore. Arabeschi, Milano 1984, pp. 645-656).

## CONSERVAZIONE

### STATO DI CONSERVAZIONE [1 / 2]

Data: 2017

Stato di conservazione: discreto

Indicazioni specifiche: foglio inserito in passepartout anacido

Fonte: osservazione diretta

### **STATO DI CONSERVAZIONE [2 / 2]**

Data: 2005

Stato di conservazione: discreto

Indicazioni specifiche: foglio inserito in passepartout anacido

## **CONDIZIONE GIURIDICA E VINCOLI**

### **CONDIZIONE GIURIDICA**

Indicazione generica: proprietà Ente pubblico territoriale

Indicazione specifica: Comune di Milano

Indirizzo: Piazza della Scala, 2 - 20121 Milano

### **ACQUISIZIONE**

Tipo acquisizione: acquisto

Nome: Maria Petringa, vedova Martini

Data acquisizione: 1960

Note: fonte: carico bert. 3258

## **FONTI E DOCUMENTI DI RIFERIMENTO**

### **DOCUMENTAZIONE FOTOGRAFICA [1 / 3]**

Genere: documentazione esistente

Tipo: negativo b/n

Collocazione: CAF

Codice identificativo: A 34540

### **DOCUMENTAZIONE FOTOGRAFICA [2 / 3]**

Codice univoco della risorsa: SC\_D\_4y010-25301\_IMG-0000555385

Genere: documentazione allegata

Tipo: matrice digitale colore

Codice identificativo: CRGD30

Note: fotocolor digitalizzato ex CAF

Collocazione del file nell'archivio locale: AG

Nome del file originale: AG\_106\_K01.jpg

**DOCUMENTAZIONE FOTOGRAFICA [3 / 3]**

Codice univoco della risorsa: SC\_D\_4y010-25301\_IMG-0000555386

Genere: documentazione allegata

Tipo: matrice digitale b/n

Codice identificativo: CRGDI09940111

Note  
75^portfolio^microf da STRISCIA SC 393 A 418+DA STRISCIA AG 1 A 12\_da microfilm/ SUP:  
PCD\_034033020994\_Img0111.pcd/ SUP: CD\_CD08JPG\_I09940111.jpg

Visibilità immagine: 1

Collocazione del file nell'archivio locale: AG

Nome del file originale: AG\_106\_BN01.jpg

**FONTI E DOCUMENTI**

Genere: documentazione esistente

Tipo: fascicolo

Denominazione: Numeri di inventario iconografico ante digitalizzazione

Data: 1999

Nome dell'archivio: CR Gabinetto dei Disegni, Documentazione storica

Posizione: 1991\_1

Codice identificativo: CRGD1999\_1

**BIBLIOGRAFIA [1 / 16]**

Genere: bibliografia specifica

Autore: Pica V.

Titolo libro o rivista: Emporium

Titolo contributo: Un illustratore italiano di Edgar Allan Poe

Luogo di edizione: Bergamo

Anno di edizione: 1908

Codice scheda bibliografia: 4y240-00020

V., pp., nn.: p. 278

**BIBLIOGRAFIA [2 / 16]**

Genere: bibliografia specifica

Autore: Pica V.

Titolo libro o rivista: Attraverso gli albi e le cartelle. Sensazioni d'arte

Titolo contributo: Un illustratore italiano di Edgar Allan Poe (A. Martini)

Luogo di edizione: Bergamo

Anno di edizione: 1908 [?]

Codice scheda bibliografia: 4y240-00021

V., pp., nn.: p. 124

**BIBLIOGRAFIA [3 / 16]**

Genere: bibliografia specifica

Titolo libro o rivista: Mostra individuale di Alberto Martini. Disegni a penna per Edgar Poe

Luogo di edizione: s. l

Anno di edizione: 1910

Codice scheda bibliografia: 4y240-00022

V., pp., nn.: p. 6 n. 35

**BIBLIOGRAFIA [4 / 16]**

Genere: bibliografia specifica

Titolo libro o rivista: Pen drawings by Alberto Martini

Luogo di edizione: Londra

Anno di edizione: 1914

Codice scheda bibliografia: 4y240-00011

V., pp., nn.: p. 7 n. 6

**BIBLIOGRAFIA [5 / 16]**

Genere: bibliografia specifica

Titolo libro o rivista: Mostra individuale di Alberto Martini

Luogo di edizione: Milano

Anno di edizione: 1919

Codice scheda bibliografia: 4y240-00013

V., pp., nn.: pp. 13, 20

**BIBLIOGRAFIA [6 / 16]**

Genere: bibliografia specifica



Titolo libro o rivista: Mostra individuale di Hans St. Lerche - Alberto Martini - Mario Cavaglieri

Luogo di edizione: Milano

Anno di edizione: 1920

Codice scheda bibliografia: 4y240-00014

V., pp., nn.: p. 20 n. 343

**BIBLIOGRAFIA [7 / 16]**

Genere: bibliografia specifica

Autore: Carrieri R.

Titolo libro o rivista: Pittura scultura d'avanguardia in Italia (1890-1950)

Luogo di edizione: Milano

Anno di edizione: 1950

Codice scheda bibliografia: 4y240-00023

V., pp., nn.: p. 245

**BIBLIOGRAFIA [8 / 16]**

Genere: bibliografia specifica

Autore: Belloli C.

Titolo libro o rivista: Il surrealismo di Albero Martini

Luogo di edizione: Brescia

Anno di edizione: 1954

Codice scheda bibliografia: 4y240-00016

V., pp., nn.: pp. 15-16, 34-35

**BIBLIOGRAFIA [9 / 16]**

Genere: bibliografia specifica

Titolo libro o rivista: Ventottesima Biennale Internazionale d'Arte

Luogo di edizione: Venezia

Anno di edizione: 1956

Codice scheda bibliografia: 4y240-00024

V., pp., nn.: p. 16 n. 88

**BIBLIOGRAFIA [10 / 16]**

Genere: bibliografia specifica

Autore: Volta O.

Titolo libro o rivista: La vampire: la mort, le sang, le peur

Luogo di edizione: Parigi

Anno di edizione: 1962

Codice scheda bibliografia: 4y240-00025

**BIBLIOGRAFIA [11 / 16]**

Genere: bibliografia specifica

Autore: Marchiori G., Benvenuti A.

Titolo libro o rivista: Arte fantastica di Alberto Martini

Luogo di edizione: Treviso

Anno di edizione: 1978

Codice scheda bibliografia: 4y240-00026

V., tavv., figg.: tav. p. 72

**BIBLIOGRAFIA [12 / 16]**

Genere: bibliografia specifica

Autore: Lorandi M.

Titolo libro o rivista: Alberto Martini illustratore di E. A. Poe

Luogo di edizione: Milano

Anno di edizione: 1984

Codice scheda bibliografia: 4y240-00028

V., pp., nn.: pp. 134-135

V., tavv., figg.: tav. p. 230

**BIBLIOGRAFIA [13 / 16]**

Genere: bibliografia specifica

Autore: Dallaj A.

Titolo libro o rivista: Da Modigliani a Fontana. Disegno italiano del XX secolo nelle Civiche Raccolte d'Arte di Milano

Titolo contributo: Catalogo delle opere

Luogo di edizione: Milano

Anno di edizione: 1991

Codice scheda bibliografia: 4y040-00107

V., pp., nn.: p. 172 n. 16

V., tavv., figg.: p. 80 fig. 16

**BIBLIOGRAFIA [14 / 16]**

Genere: bibliografia specifica

Autore: Garberi M.

Titolo libro o rivista: Da Modigliani a Fontana. Disegno italiano del XX secolo nelle Civiche Raccolte d'Arte di Milano

Titolo contributo: Da Modigliani a Fontana. Disegno italiano del XX secolo nelle Civiche Raccolte d'Arte di Milano

Luogo di edizione: Milano

Anno di edizione: 1991

Codice scheda bibliografia: 4y140-00004

V., pp., nn.: p. 7

**BIBLIOGRAFIA [15 / 16]**

Genere: bibliografia specifica

Autore: Botta A.

Titolo libro o rivista: Illustrazioni incredibili Alberto Martini e i racconti di Edgar Allan Poe

Luogo di edizione: Roma

Anno di edizione: 2017

Codice scheda bibliografia: 4y240-00159

V., tavv., figg.: fig. 16

**BIBLIOGRAFIA [16 / 16]**

Genere: bibliografia specifica

Titolo libro o rivista: Novecento di carta

Titolo contributo: Regesto delle opere

Luogo di edizione: Milano

Anno di edizione: 2018

Codice scheda bibliografia: 4y180-00045

V., pp., nn.: p. 236 n. 30

V., tavv., figg.: p. 108 tav. 30

**MOSTRE [1 / 7]**

Titolo: Mostra individuale di Alberto Martini. Disegni a penna per Edgar Poe

Numero opera nel catalogo: n. 35

Luogo, sede espositiva, data: Roma, Società degli Amatori e Cultori di Belle Arti, 1910

**MOSTRE [2 / 7]**

Titolo: Pen drawing by Alberto Martini

Numero opera nel catalogo: n. 6

Luogo, sede espositiva, data: Londra, Gallery of Goupil & Co, marzo 1914

**MOSTRE [3 / 7]**

Titolo: Mostra individuale di Hans St. Lerche-Alberto Martini-Mario Cavaglieri

Numero opera nel catalogo: n. 343

Luogo, sede espositiva, data: Milano, Galleria Pesaro, gennaio 1920

**MOSTRE [4 / 7]**

Titolo: Mostra individuale di Alberto Martini

Luogo, sede espositiva, data: Milano, Galleria Pesaro, gennaio 1919

**MOSTRE [5 / 7]**

Titolo: Ventottesima Biennale Internazionale d'Arte di Venezia

Numero opera nel catalogo: n. 88

Luogo, sede espositiva, data: Venezia, Sala II, 1956

**MOSTRE [6 / 7]**

Titolo: Da Modigliani a Fontana. Disegno italiano del XX secolo nelle Civiche Raccolte d'Arte di Milano

Numero opera nel catalogo: n. 16

Luogo, sede espositiva, data: Milano, Padiglione di Arte Contemporanea, 3 ottobre - 8 dicembre 1991

**MOSTRE [7 / 7]**

Titolo: Novecento di carta

Numero opera nel catalogo: n. 30

Luogo, sede espositiva, data: Milano, Castello Sforzesco, Sale Viscontee, 23 marzo - 22 luglio 2018

## COMPILAZIONE

### COMPILAZIONE

Anno di redazione: 2017

Ente compilatore: Gabinetto dei Disegni

Nome: Mascellino, Bruno

Referente scientifico: Rossi, Francesca

Funzionario responsabile: Rossi, Francesca

### AGGIORNAMENTO-REVISIONE

Anno di aggiornamento/revisione: 2018

Nome: Bergamo, Lucia

Ente compilatore: Gabinetto dei Disegni

Referente scientifico: Alberti, Alessia

Funzionario responsabile: Alberti, Alessia