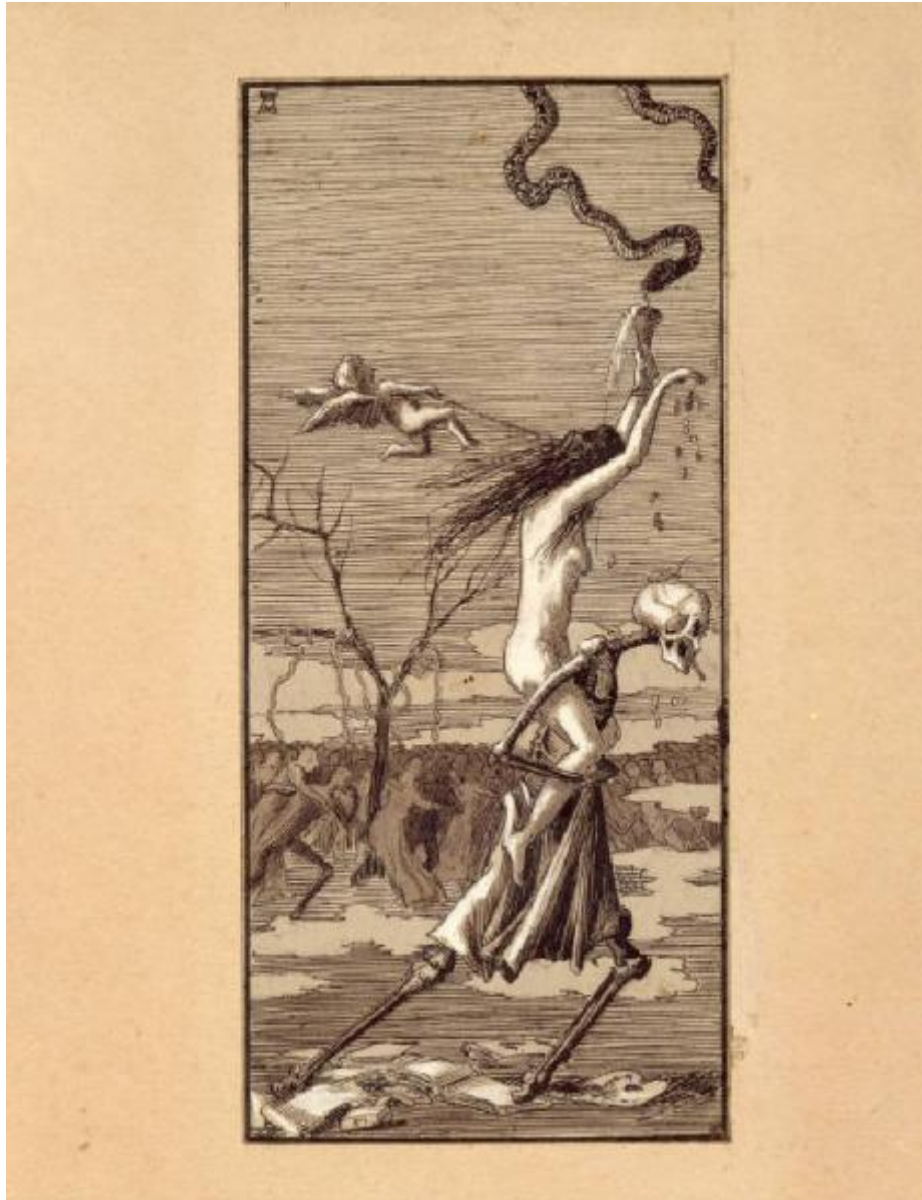


# Albo della Morte

Martini, Alberto



Link risorsa: <https://www.lombardiabeniculturali.it/opere-arte/schede/4y010-25799/>

Scheda SIRBeC: <https://www.lombardiabeniculturali.it/opere-arte/schede-complete/4y010-25799/>

## **CODICI**

Unità operativa: 4y010

Numero scheda: 25799

Codice scheda: 4y010-25799

Tipo scheda: D

Livello ricerca: C

### **CODICE UNIVOCO**

Codice regione: 03

Numero catalogo generale: 02160641

Ente schedatore: R03/ Gabinetto dei Disegni

Ente competente: S27

## **OGGETTO**

Categoria dell'oggetto: disegno

### **OGGETTO**

Definizione: disegno

Disponibilità del bene: reale

Identificazione: Albo della Morte

## **LOCALIZZAZIONE GEOGRAFICO-AMMINISTRATIVA**

### **INDICAZIONE DEL CONTENITORE FISICO**

Codice del contenitore fisico: 19

Categoria del contenitore fisico: architettura

### **LOCALIZZAZIONE GEOGRAFICO-AMMINISTRATIVA ATTUALE**

Stato: Italia

Regione: Lombardia

Provincia: MI

Nome provincia: Milano

Codice ISTAT comune: 015146

Comune: Milano

## COLLOCAZIONE SPECIFICA

Tipologia: castello

Denominazione: Castello Sforzesco - complesso

Indirizzo: Piazza Castello

Denominazione struttura conservativa - livello 1: Civiche Raccolte Grafiche e Fotografiche del Castello Sforzesco

Denominazione struttura conservativa - livello 2: Gabinetto dei Disegni

Tipologia struttura conservativa: museo

## DATI PATRIMONIALI E COLLEZIONI

### INVENTARIO

Denominazione: Inventario nucleo Aggiunte

Data: 1990-

Collocazione: CR GD MI

Numero: 578

Transcodifica del numero di inventario: N000578000000

### COLLEZIONI

Denominazione: Collezione Maria Petringa, vedova Martini

## CRONOLOGIA

### CRONOLOGIA GENERICA

Secolo: sec. XIX

### CRONOLOGIA SPECIFICA

Da: 1895

A: 1895

Motivazione cronologia: data

Motivazione cronologia: bibliografia

## DEFINIZIONE CULTURALE

### AUTORE

Nome di persona o ente: Martini, Alberto

Tipo intestazione: P

Dati anagrafici/Periodo di attività: 1876-1954

Codice scheda autore: ICCD0-06751

Motivazione dell'attribuzione [1 / 2]: sigla

Motivazione dell'attribuzione [2 / 2]: bibliografia

## DATI TECNICI

### MATERIA E TECNICA

Materia: carta

Tecnica [1 / 3]: penna

Tecnica [2 / 3]: inchiostro di china

Tecnica [3 / 3]: acquerellature

### MISURE

Unità: mm

Altezza: 180

Larghezza: 90

Specifiche: formato B

## DATI ANALITICI

### DESCRIZIONE

Indicazioni sull'oggetto: penna, inchiostro di china e acquerellature su carta

Indicazioni sul soggetto

Figure umane. Personaggi: angelo. Scheletri. Piante: albero. Animali: serpente. Oggetti: libri; calice.

### ISCRIZIONI [1 / 3]

Lingua: ITA

Tecnica di scrittura: a inchiostro

Posizione: sul recto in alto a sinistra entro la composizione

Autore: Martini, Alberto

Trascrizione: A M

### ISCRIZIONI [2 / 3]

Tecnica di scrittura: a matita

Posizione: sul recto in alto a destra

Trascrizione: 1985

**ISCRIZIONI [3 / 3]**

Lingua: ITA

Tecnica di scrittura: a matita

Posizione: sul verso

Trascrizione: L'ALBO DELLA MORTE / N° 7 / 1395/ 7/ 17 x 8/ 1895 / Agg 578

**Notizie storico-critiche**

Come ricordato da Mercedes Garberi fu grazie alla segnalazione di Emilio Bertonati che, nel 1981, le collezioni civiche del Castello Sforzesco ottennero, grazie a un acquisto presso la Galleria del Levante, i quattordici disegni a inchiostro di china e acquerello eseguiti da Alberto Martini intorno 1895, raffiguranti L'albo della morte, opere apripista della "accesa serie dei cicli senza legami con le fonti letterarie" (Garberi 1981). Questo ciclo giovanile, così come quello dei primi disegni della serie dedicata a La secchia rapita di Tassoni, dette inizio alla copiosa produzione di incisioni e illustrazioni realizzate dall'artista negli anni successivi, che ne fecero uno tra gli illustratori italiani maggiormente apprezzati in Italia e in Europa (Ivi). La serie dell'Albo della morte, appartenuta inizialmente alla vedova dell'artista Maria Petringa, venne trasferita agli eredi, e in seguito alla Galleria del Levante di Milano che li espose per la prima volta in una mostra dedicata all'autore tra il 1978 e il 1979. Nei quattordici disegni è già rintracciabile un forte legame di Martini con la cultura decadente del suo tempo a cui si associano suggestioni cinquecentesche derivanti dalla grafica di Dürer, di Luca di Leida, Graf e Grien oltre che da significativi rimandi al simbolismo nordico moderno franco-belga e tedesco. Il frontespizio, così come l'intera serie, è caratterizzato da una grafica neo-gotica che si apre con l'invocazione oraziana Pallida mors aequo pulsat pede pauperum tabernas regumque turres, anticipando verbalmente quanto raffigurato nei fogli, in cui con fermezza si assiste alla rappresentazione della morte nella sua veste più scabrosa. Chiaro nell'intero ciclo è il rimando alle donne angeliche di Previati o ad alcune opere segantiniane come "Cattive madri" o "L'angelo della vita", in cui l'eleganza delle figure femminili si scontra con la staticità della morte che rievoca, invece, i soggetti e le ambientazioni macabre di molte delle opere dell'artista belga Félicien Rops e dei tedeschi Max Klinger e Joseph Sattler.

**CONSERVAZIONE****STATO DI CONSERVAZIONE [1 / 2]**

Data: 2017

Stato di conservazione: discreto

Fonte: osservazione diretta

**STATO DI CONSERVAZIONE [2 / 2]**

Data: 2005

Stato di conservazione: mediocre

Indicazioni specifiche: foglio inserito in passepartout anacido

**CONDIZIONE GIURIDICA E VINCOLI****CONDIZIONE GIURIDICA**

Indicazione generica: proprietà Ente pubblico territoriale

Indicazione specifica: Comune di Milano

Indirizzo: Piazza della Scala, 2 - 20121 Milano

**ACQUISIZIONE**

Tipo acquisizione: acquisto

Nome: Galleria del Levante

Data acquisizione: 1981

Luogo acquisizione: Milano

Note: fonte: carico 3947

## FONTI E DOCUMENTI DI RIFERIMENTO

### DOCUMENTAZIONE FOTOGRAFICA [1 / 3]

Genere: documentazione esistente

Tipo: negativo b/n

Collocazione: CAF

Codice identificativo: A 34532

### DOCUMENTAZIONE FOTOGRAFICA [2 / 3]

Codice univoco della risorsa: SC\_D\_4y010-25799\_IMG-0000555631

Genere: documentazione allegata

Tipo: matrice digitale colore

Codice identificativo: CRGD23

Note: fotocolor digitalizzato ex CAF

Collocazione del file nell'archivio locale: AG

Nome del file originale: AG\_578\_K01.jpg

### DOCUMENTAZIONE FOTOGRAFICA [3 / 3]

Codice univoco della risorsa: SC\_D\_4y010-25799\_IMG-0000555632

Genere: documentazione allegata

Tipo: matrice digitale b/n

Codice identificativo: CRGDI50150086

Note  
175^portfolio^Integrazione microfilm 2004 (fogli da 57 a 60)\_da microfilm 2004/ SUP:  
PCD\_500000005015\_Img0086.pcd/ SUP: CD\_CD18JPG\_I50150086.jpg

Visibilità immagine: 1

Collocazione del file nell'archivio locale: AG

Nome del file originale: AG\_578\_BN01.jpg

## FONTI E DOCUMENTI

Genere: documentazione esistente

Tipo: fascicolo

Denominazione: Numeri di inventario iconografico ante digitalizzazione

Data: 1999

Nome dell'archivio: CR Gabinetto dei Disegni, Documentazione storica

Posizione: 1991\_1

Codice identificativo: CRGD1999\_1

### **BIBLIOGRAFIA [1 / 6]**

Genere: bibliografia specifica

Autore: Lorandi M.

Titolo libro o rivista: Alberto Martini simbolista

Luogo di edizione: Milano

Anno di edizione: 1978

Codice scheda bibliografia: 4y240-00003

### **BIBLIOGRAFIA [2 / 6]**

Genere: bibliografia specifica

Autore: Garberi M.

Titolo libro o rivista: L'albo della Morte / Alberto Martini

Luogo di edizione: Milano

Anno di edizione: 1981

Codice scheda bibliografia: 4y240-00004

### **BIBLIOGRAFIA [3 / 6]**

Genere: bibliografia specifica

Autore: Dallaj A.

Titolo libro o rivista: Da Modigliani a Fontana. Disegno italiano del XX secolo nelle Civiche Raccolte d'Arte di Milano

Titolo contributo: Catalogo delle opere

Luogo di edizione: Milano

Anno di edizione: 1991

Codice scheda bibliografia: 4y040-00107

V., pp., nn.: p. 171 n. 8

V., tavv., figg.: p. 75 fig. 8

**BIBLIOGRAFIA [4 / 6]**

Autore: Garberi M.

Titolo libro o rivista: Da Modigliani a Fontana. Disegno italiano del XX secolo nelle Civiche Raccolte d'Arte di Milano

Titolo contributo: Da Modigliani a Fontana. Disegno italiano del XX secolo nelle Civiche Raccolte d'Arte di Milano

Luogo di edizione: Milano

Anno di edizione: 1991

Codice scheda bibliografia: 4y140-00004

V., pp., nn.: p. 7

**BIBLIOGRAFIA [5 / 6]**

Autore: Lorandi M.

Titolo libro o rivista: Da Modigliani a Fontana. Disegno italiano del XX secolo nelle Civiche Raccolte d'Arte di Milano

Titolo contributo: Adolfo Wildt e Alberto Martini: appunti per un itinerario del disegno simbolista italiano

Luogo di edizione: Milano

Anno di edizione: 1991

Codice scheda bibliografia: 4y240-00005

V., pp., nn.: p. 26

**BIBLIOGRAFIA [6 / 6]**

Genere: bibliografia specifica

Autore: Rossi F./ Mascellino B.

Titolo libro o rivista: Novecento di carta

Titolo contributo

Civico Gabinetto dei Disegni, Castello Sforzesco. La promozione della grafica moderna a Milano tra Grubicy, Pica e la Galleria del Milione

Luogo di edizione: Milano

Anno di edizione: 2018

Codice scheda bibliografia: 4y180-00046

V., pp., nn.: p. 32 nota 15

**MOSTRE [1 / 3]**

Titolo: Alberto Martini simbolista

Numero opera nel catalogo: n. 8

Luogo, sede espositiva, data: Milano, Galleria del Levante, novembre 1978 - febbraio 1979

**MOSTRE [2 / 3]**

Titolo: L'albo della morte



Luogo, sede espositiva, data: Milano, Padiglione di Arte Contemporanea, 1981

**MOSTRE [3 / 3]**

Titolo: Da Modigliani a Fontana. Disegno italiano del XX secolo nelle Civiche Raccolte d'Arte di Milano

Numero opera nel catalogo: n. 8

Luogo, sede espositiva, data: Milano, Padiglione di Arte Contemporanea, 3 ottobre - 8 dicembre 1991

**COMPILAZIONE**

**COMPILAZIONE**

Anno di redazione: 2017

Ente compilatore: Gabinetto dei Disegni

Nome: Mascellino, Bruno

Referente scientifico: Rossi, Francesca

Funzionario responsabile: Rossi, Francesca

**AGGIORNAMENTO-REVISIONE**

Anno di aggiornamento/revisione: 2018

Nome: Bergamo, Lucia

Ente compilatore: Gabinetto dei Disegni

Referente scientifico: Alberti, Alessia

Funzionario responsabile: Alberti, Alessia