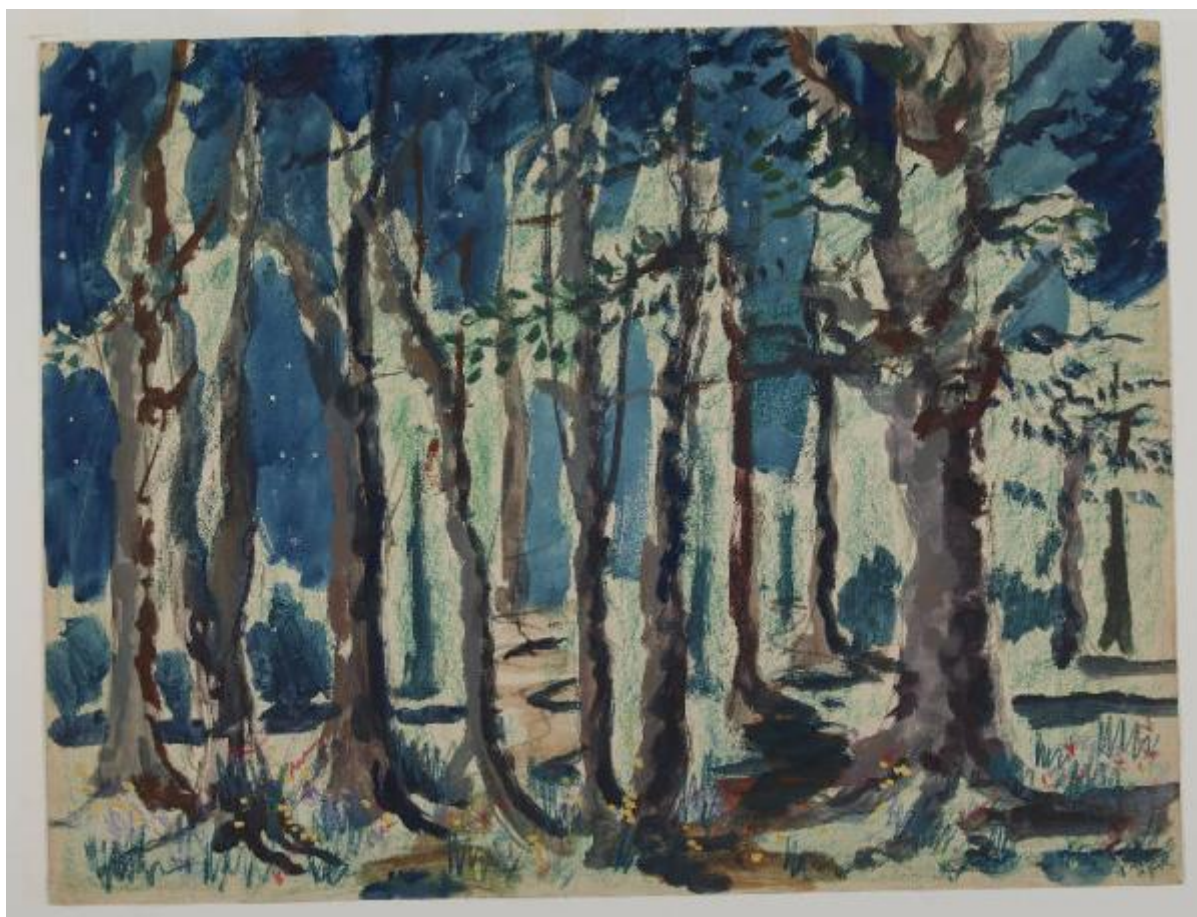


DÃ©cor di Teresa nel bosco n. 4

Tibertelli, Filippo detto De Pisis Filippo



Link risorsa: <https://www.lombardiabeniculturali.it/opere-arte/schede/4y010-25822/>

Scheda SIRBeC: <https://www.lombardiabeniculturali.it/opere-arte/schede-complete/4y010-25822/>

CODICI

Unità operativa: 4y010

Numero scheda: 25822

Codice scheda: 4y010-25822

Tipo scheda: D

Livello ricerca: C

CODICE UNIVOCO

Codice regione: 03

Numero catalogo generale: 02160664

Ente schedatore: R03/ Gabinetto dei Disegni

Ente competente: S27

OGGETTO

Categoria dell'oggetto: disegno

OGGETTO

Definizione: disegno

Disponibilità del bene: reale

Identificazione: Scene per fondale di notturno nel bosco

Titolo: Décor di Teresa nel bosco n. 4

LOCALIZZAZIONE GEOGRAFICO-AMMINISTRATIVA

INDICAZIONE DEL CONTENITORE FISICO

Codice del contenitore fisico: 19

Categoria del contenitore fisico: architettura

LOCALIZZAZIONE GEOGRAFICO-AMMINISTRATIVA ATTUALE

Stato: Italia

Regione: Lombardia

Provincia: MI

Nome provincia: Milano

Codice ISTAT comune: 015146

Comune: Milano

COLLOCAZIONE SPECIFICA

Tipologia: castello

Denominazione: Castello Sforzesco - complesso

Indirizzo: Piazza Castello

Denominazione struttura conservativa - livello 1: Civiche Raccolte Grafiche e Fotografiche del Castello Sforzesco

Denominazione struttura conservativa - livello 2: Gabinetto dei Disegni

Tipologia struttura conservativa: museo

Altra denominazione [1 / 2]: Castello di Porta Giovia

Altra denominazione [2 / 2]: Castello di Porta Giovia

DATI PATRIMONIALI E COLLEZIONI

INVENTARIO

Denominazione: Inventario nucleo Aggiunte

Data: 1990-

Collocazione: CR GD MI

Numero: 601

Transcodifica del numero di inventario: N000601000000

COLLEZIONI

Denominazione: Collezione Letizia Pecci-Blunt

CRONOLOGIA

CRONOLOGIA GENERICA

Secolo: sec. XX

CRONOLOGIA SPECIFICA

Da: 1934

Validità: ca.

A: 1934

Validità: ca.

Motivazione cronologia: contesto

DEFINIZIONE CULTURALE

AUTORE

Nome di persona o ente: Tibertelli, Filippo detto De Pisis Filippo

Tipo intestazione: P

Dati anagrafici/Periodo di attività: 1896-1956

Codice scheda autore: RL010-02185

Motivazione dell'attribuzione: inventario museale

DATI TECNICI

MATERIA E TECNICA

Materia: cartoncino

Tecnica [1 / 3]: acquerello

Tecnica [2 / 3]: pastello

Tecnica [3 / 3]: tempera

MISURE

Unità: mm

Altezza: 495

Larghezza: 645

Specifiche: formato E

DATI ANALITICI

DESCRIZIONE

Indicazioni sull'oggetto: acquerello, pastello e tempera su cartoncino

Indicazioni sul soggetto: Paesaggio: bosco.

ISCRIZIONI [1 / 5]

Tecnica di scrittura: a matita

Posizione: sul recto in basso a destra

Autore: Tibertelli, Filippo detto De Pisis Filippo

Trascrizione: De Pisis

ISCRIZIONI [2 / 5]

Tecnica di scrittura: a matite colorate

Posizione: sul verso a sinistra

Trascrizione: n. 173 / C / Raccolta Pecci / Blunt

ISCRIZIONI [3 / 5]

Tecnica di scrittura: a matita

Posizione: sul verso in basso a sinistra

Trascrizione: 5324

ISCRIZIONI [4 / 5]

Tecnica di scrittura: a matita

Posizione: sul verso in alto a sinistra

Trascrizione: Agg. 601

ISCRIZIONI [5 / 5]

Tecnica di scrittura: a inchiostro blu

Posizione: sul verso in basso a destra

Trascrizione: 48x99

STEMMI, EMBLEMI, MARCHI [1 / 2]

Classe di appartenenza: timbro

Posizione: sul verso centrato in basso

Descrizione: Collezione Pecci- Blunt

STEMMI, EMBLEMI, MARCHI [2 / 2]

Classe di appartenenza: timbro

Posizione: sul verso in alto a sinistra

Descrizione: BRISTOL RÉGIS / AQUARELLE / L. BOURDILLON / 66 Rue de Rennes, 6 / 6

Notizie storico-critiche

Il disegno fa parte di una serie di bozzetti realizzati dall'artista ferrarese in occasione della messa in scena dell'opera da camera di Vittorio Rieti "Teresa nel bosco", proposta per la prima volta nel settembre del 1934, durante il Terzo Festival Internazionale di Musica a Venezia, all'interno del teatro Goldoni.

Con l'idea di far rivivere in forme attuali quella che è la tradizione italiana dell'intermezzo sei- settecentesco, lo spettacolo prevedeva tre opere brevi in un atto: "Teresa nel bosco" di Vittorio Rieti, "Una Favola di Anderson" di Antonio Veretti e "Cefalo e Procri" dell'austriaco Krenek con scenografie e costumi curati rispettivamente da De Pisis, Oppo e Bragaglia.

Leggendo tra pagine di "Emporium", dove è raccontato l'evento, si evince però che il lavoro di Rieti non ebbe il successo sperato: "di Rieti noteremo soltanto la infantile puerilità dell'idea e la scarsa e ambigua inventiva adoperata per esprimerla" (Gavazzeni 1934). Dell'opera non era stata apprezzata quella combinazione tra verismo e introspezione romantica con cui veniva descritta la storia di Teresa, una donna stanca della propria vita coniugale e della mediocrità del marito; alle prese con l'alcol e i giochi di due figli capricciosi, che decide alla fine di scappare nel bosco vivendo con gli animali, fin quando un guardia caccia non la convince a tornare a casa. "Esito fu quantomai burrasco; canzonature e risate da parte della maggioranza del pubblico; qualche applauso degli amici alla fine" (Ivi). Al contrario però le scenografie di De Pisis furono apprezzate, grazie all'impressione suscitata dalla compostezza degli ambienti e dall'armonia dei colori delle scene (Pontiggia 1985). I diciotto bozzetti da datare tra il 1933 e 1934 sono oggi conservati presso il Gabinetto di Disegni del Castello Sforzesco e fecero parte della collezione di Letizia Pecci- Blunt; solo nel 1985 furono donati alle raccolte pubbliche da Gabrielli Nazareno.

In esse De Pisis, lontano dalle congetture architettoniche, dinamiche e luministiche vicine al futurismo, si affida prevalentemente al fondale dipinto mediante uno statico sfondo cromatico senza prospettiva che riproduce l'interno di una casa dal mobilio semplice; l'ambiente rappresentato si caratterizza per la sua sobrietà e una studiata simmetria (invv. 599, 600, 602).

Il fondale realizzato per la scena notturna nel bosco assume connotati evanescenti (inv. 601). Qui, per eludere la lontananza prospettica De Pisis pone una serie di alberi allineati e resi attraverso pennellate guizzanti e rapidi tocchi allusivi di colore, intessuto tramite brandelli di azzurro. Le stesse pennellate sono utilizzate nei piccoli fogli da schizzo della serie dei cervi (invv. 592-594) o nei fogli più grandi, sempre con le stesse figure (invv. 586-587) le quali acquistano una sottile dimensione visionaria.

Lo stesso stile pittorico caratterizza i bozzetti realizzati per lo studio dei personaggi (Studio del servo Francesco - inv. 588; Papà Teodoro - inv. 589; Guardaboschi Luigi - inv. 590; Anna e Gianni bambini - invv. 598, 597), dove accanto a piccole pennellate di vivaci colori, sono affiancate annotazioni a matita con le caratteristiche degli indumenti e degli oggetti da indossare: guanti bianchi e scarpe nere per il figurino del Fauno del Bosco (inv. 595); sciarpa rossa con tunichetta bianca e collana di corallo per Anna o strisce azzurre nella maglia di Gianni; mentre per lo "Studio di moda per l'abito di Teresa" De Pisis crea un collage ritagliando semplicemente una rivista del periodo, da dove ricava un figurino che colora di giallo (inv. 596). Per incorniciare il tutto l'artista aveva pensato a un sipario popolato da suggestioni e simboli poetici: uno sciame di farfalle che vola verso la notte stellata. Si crea così un legame evocativo tra spettacolo e spettatore attraverso quella delicatezza degli accostamenti cromatici in una composizione fatta di semplicità e simmetria (Pontiggia 1985). Un'esperienza, quella di scenografo, che porterà De Pisis a nuove sperimentazioni; negli anni Quaranta seguiranno, infatti, gli allestimenti per "Bastiano e Bastiana" di Mozart (nel 1941 al Teatro delle Arti di Roma), il balletto per "La rosa del sogno" di Millos-Casella (all'Opera di Roma nel 1943) e infine i soli costumi per gli "Etudes Synphoniques" di Kniaeff-Shuman del 1948 (per il Ballet de Pasis) (Monti 1985).

CONSERVAZIONE

STATO DI CONSERVAZIONE [1 / 2]

Data: 2017

Stato di conservazione: mediocre

Indicazioni specifiche: foglio inserito in passepartout anacido

Fonte: osservazione diretta

STATO DI CONSERVAZIONE [2 / 2]

Data: 2005

Stato di conservazione: mediocre

Indicazioni specifiche: foglio inserito in passepartout anacido

CONDIZIONE GIURIDICA E VINCOLI

CONDIZIONE GIURIDICA

Indicazione generica: proprietà Ente pubblico territoriale

Indicazione specifica: Comune di Milano

Indirizzo: Piazza della Scala, 2 - 20121 Milano

ACQUISIZIONE

Tipo acquisizione: donazione

Nome: Gabrielli, Nazareno

Data acquisizione: 1985

Note: fonte: carico 4002

FONTI E DOCUMENTI DI RIFERIMENTO

DOCUMENTAZIONE FOTOGRAFICA [1 / 4]

Genere: documentazione esistente

Tipo: negativo b/n

Codice identificativo: CRGD

DOCUMENTAZIONE FOTOGRAFICA [2 / 4]

Codice univoco della risorsa: SC_D_4y010-25822_IMG-0000555682

Genere: documentazione allegata

Tipo: matrice digitale b/n

Codice identificativo: CRGDI40000005

Note
59^ProPhotoCD^AGGIUNTE_da neg. 10x12/ SUP: PCD_885630814000_Img0005.pcd/ SUP:
CD_CD11JPG_I40000005.jpg

Visibilità immagine: 1

Collocazione del file nell'archivio locale: AG

Nome del file originale: AG_601_BN01.jpg

DOCUMENTAZIONE FOTOGRAFICA [3 / 4]

Codice univoco della risorsa: SC_D_4y010-25822_IMG-0000555680

Genere: documentazione allegata

Tipo: fotografia digitale colore

Autore: Officina dell'Immagine, Luca Postini

Data: 2018/00/00

Codice identificativo: 4y010-25822_2

Note: Postini2018

Collocazione del file nell'archivio locale: AG

Nome del file originale: AG_601_K02.jpg

DOCUMENTAZIONE FOTOGRAFICA [4 / 4]

Codice univoco della risorsa: SC_D_4y010-25822_IMG-0000555681

Genere: documentazione allegata

Tipo: fotografia digitale colore

Codice identificativo: 4y010-25822_1

Note: Kcolor2017

Visibilità immagine: 1

Collocazione del file nell'archivio locale: AG

Nome del file originale: AG_601_K01.jpg

FONTI E DOCUMENTI [1 / 2]

Genere: documentazione esistente

Tipo: fascicolo

Denominazione: Numeri di inventario iconografico ante digitalizzazione

Data: 1999

Nome dell'archivio: CR Gabinetto dei Disegni, Documentazione storica

Posizione: 1991_1

Codice identificativo: CRGD1999_1

FONTI E DOCUMENTI [2 / 2]

Codice univoco della risorsa: SC_D_4y010-25822_FNT-0000094424

Genere: documentazione allegata

Tipo: cartellino

Data: sec. XX

Nome dell'archivio: CR Gabinetto dei Disegni, IMG_Documentazione_Conservazione

Posizione: AGG601cartellino

Codice identificativo: CRGDAGG601cartellino

Note: documentazione per inserimento in supporto anacido 2004-2005 (Allodi)

Collocazione del file nell'archivio locale: Conservazione

Nome del file originale: AGG601cartellino.jpg

BIBLIOGRAFIA [1 / 4]

Genere: bibliografia specifica

Autore: Gavazzeni G.

Titolo libro o rivista: Emporium

Titolo contributo: Il terzo festival di musica a Venezia

Luogo di edizione: Bergamo

Anno di edizione: 1934

Codice scheda bibliografia: 4y240-00139

V., pp., nn.: p. 221

V., tavv., figg.: fig.

BIBLIOGRAFIA [2 / 4]

Genere: bibliografia specifica

Autore: Pontiggia E.

Titolo libro o rivista: De Pisis opere su carta 1913-1953

Titolo contributo: Il bosco di Teresa - Appunti sulle scenografie di De Pisis

Luogo di edizione: Milano

Anno di edizione: 1985

Codice scheda bibliografia: 4y240-00140

V., pp., nn.: pp. 95-96, 100

V., tavv., figg.: fig. 107

BIBLIOGRAFIA [3 / 4]

Genere: bibliografia specifica

Autore: Monti R.

Titolo libro o rivista: Filippo de Pisis. Teresa nel Bosco: Bozzetti, scene costumi

Luogo di edizione: Tolentino

Anno di edizione: 1985

Codice scheda bibliografia: 4y240-00141

BIBLIOGRAFIA [4 / 4]

Genere: bibliografia specifica

Autore: Garberi M.

Titolo libro o rivista: De Pisis a Milano

Titolo contributo: Un artista una città

Luogo di edizione: Milano

Anno di edizione: 1991

Codice scheda bibliografia: 4y240-00142

V., pp., nn.: p. 12

MOSTRE

Titolo: De Pisis opere su carta 1913-1953

Numero opera nel catalogo: n. 107

Luogo, sede espositiva, data: Milano, Galleria d'Arte Moderna, 19 settembre - 18 novembre 1985

COMPILAZIONE

COMPILAZIONE

Anno di redazione: 2017

Ente compilatore: Gabinetto dei Disegni

Nome: Mascellino, Bruno

Referente scientifico: Rossi, Francesca

Funzionario responsabile: Rossi, Francesca

AGGIORNAMENTO-REVISIONE

Anno di aggiornamento/revisione: 2018

Nome: Bergamo, Lucia

Ente compilatore: Gabinetto dei Disegni

Referente scientifico: Alberti, Alessia

Funzionario responsabile: Alberti, Alessia