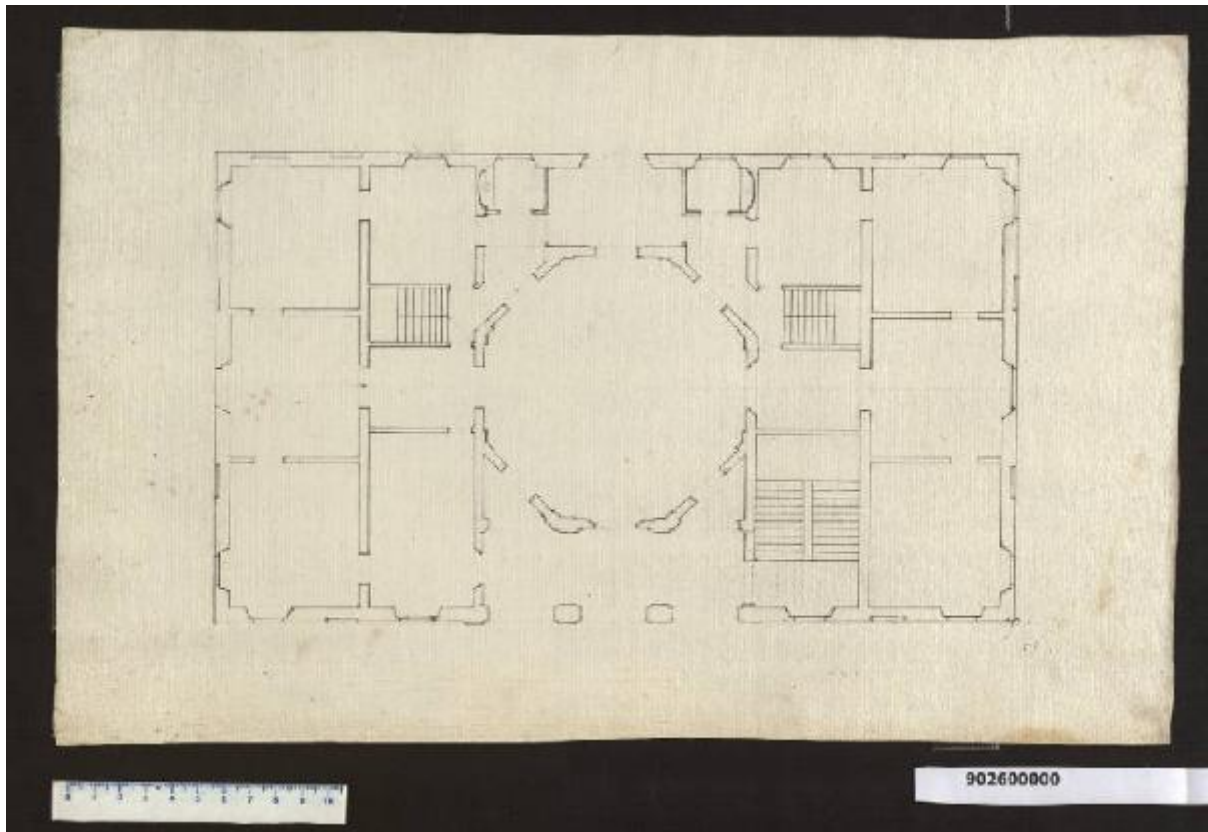


# Pianta di villa

Sardini, Giacomo



Link risorsa: <https://www.lombardiabeniculturali.it/opere-arte/schede/4y010-26535/>

Scheda SIRBeC: <https://www.lombardiabeniculturali.it/opere-arte/schede-complete/4y010-26535/>

## **CODICI**

Unità operativa: 4y010

Numero scheda: 26535

Codice scheda: 4y010-26535

Tipo scheda: D

Livello ricerca: C

### **CODICE UNIVOCO**

Codice regione: 03

Numero catalogo generale: 01934646

Ente schedatore: R03/ Gabinetto dei Disegni

Ente competente: S27

## **OGGETTO**

Categoria dell'oggetto: disegno

### **OGGETTO**

Definizione: disegno

Tipologia: di studio

Disponibilità del bene: reale

### **SOGGETTO**

Categoria generale: progetto

Identificazione: Pianta di villa

## **LOCALIZZAZIONE GEOGRAFICO-AMMINISTRATIVA**

### **INDICAZIONE DEL CONTENITORE FISICO**

Codice del contenitore fisico: 19

Categoria del contenitore fisico: architettura

### **LOCALIZZAZIONE GEOGRAFICO-AMMINISTRATIVA ATTUALE**

Stato: Italia

Regione: Lombardia

Provincia: MI

Nome provincia: Milano

Codice ISTAT comune: 015146

Comune: Milano

### **COLLOCAZIONE SPECIFICA**

Tipologia: castello

Denominazione: Castello Sforzesco - complesso

Indirizzo: Piazza Castello

Denominazione struttura conservativa - livello 1: Civiche Raccolte Grafiche e Fotografiche del Castello Sforzesco

Denominazione struttura conservativa - livello 2: Gabinetto dei Disegni

Tipologia struttura conservativa: museo

Altra denominazione [1 / 2]: Castello di Porta Giovia

Altra denominazione [2 / 2]: Castello di Porta Giovia

### **ALTRE LOCALIZZAZIONI GEOGRAFICO-AMMINISTRATIVE**

Tipo di localizzazione: luogo di provenienza/collocazione precedente

### **LOCALIZZAZIONE GEOGRAFICO-AMMINISTRATIVA**

Stato: Italia

Regione: Toscana

Provincia: LU

Comune: Lucca

### **COLLOCAZIONE SPECIFICA**

Denominazione struttura conservativa - livello 1: Collezione privata Sardini Giacomo

### **DATA**

Data uscita: 1810 post

### **DATI PATRIMONIALI E COLLEZIONI**

#### **INVENTARIO**

Denominazione: Inventario nucleo Sardini Martinelli

Data: 2005

Collocazione: CR GD MI

Numero: 9,26

Transcodifica del numero di inventario: M0902600000

## CRONOLOGIA

### CRONOLOGIA GENERICA

Secolo: sec. XVIII

### CRONOLOGIA SPECIFICA

Da: 1773

Validità: ca.

A: 1773

Validità: ca.

Motivazione cronologia: analisi storica

## DEFINIZIONE CULTURALE

### AUTORE

Nome di persona o ente: Sardini, Giacomo

Tipo intestazione: P

Dati anagrafici/Periodo di attività: 1750-1811

Codice scheda autore: 4y010-00925

Motivazione dell'attribuzione: analisi stilistica

## DATI TECNICI

### MATERIA E TECNICA

Materia: carta

Tecnica [1 / 2]: grafite

Tecnica [2 / 2]: inchiostro a penna

### MISURE

Unità: mm

Altezza: 278

Larghezza: 432

Filigrana: cfr non identificato: fiore in uno scudo

## DATI ANALITICI

### DESCRIZIONE

Indicazioni sull'oggetto

disegno che conserva tracce della preliminare costruzione a grafite; è eseguito con tiralinee e compasso, a inchiostro grigio a penna; il supporto sul quale è tracciato è carta bianca

Indicazioni sul soggetto

Metodo di rappresentazione: pianta. Architetture (residenza): villa. Elementi strutturali: scale; portico. Interno: salone.

### ISCRIZIONI

Classe di appartenenza: inventariale

Tecnica di scrittura: a matita

Posizione: verso

Trascrizione: 26

Notizie storico-critiche

Il marchese Giacomo Sardini, erudito e dilettante di architettura, nella ricerca di idee per la ristrutturazione della propria villa aveva sollecitato disegni agli artefici con i quali era in contatto (vedi Milano, Collezione Sardini Martinelli, inv. 9,76; 9,31) ed anche curato in prima persona la stesura di alcune ipotesi. Il presente disegno, attribuibile a Sardini per confronto con altre sue tavole architettoniche, è apparentato con uno studio per prospetto (Milano, Collezione Sardini Martinelli inv. 9,28) che, tracciato su carta dello stesso tipo e con il medesimo inchiostro, tenta di risolvere un analogo problema: quello del raccordo di un salone centrale ottagonale entro un corpo di fabbrica quadrangolare. Il disegno in esame non è in scala ma il suo perimetro ricalca quello del progetto di ristrutturazione più antico, che si presume risalente allo zio di Sardini (Milano, Collezione Sardini Martinelli inv. 7,13; pubblicato in Sabatini, 1993, p. 63), pur senza tener conto delle aperture in esso delineate. Lo sviluppo rettangolare è tripartito in modo da inquadrare ed accentuare il salone centrale che si manifesta come semplificazione dell'idea suggerita dal capomastro Michelangelo Lippi per la villa di Pieve Santo Stefano (Milano, Collezione Sardini Martinelli, inv. 9,76); infatti, nel disegno di Sardini, le visuali verso l'esterno prediligono solo gli assi ortogonali. Intorno al salone centrale si dispongono, in simmetria, gli ambienti laterali e così pure i vani di servizio, tra loro raccordati, secondo uno schema codificato dal Cinquecento. I sistemi di risalita sono inglobati all'interno dell'edificio e così pure la scala a due rampe collocata in uno dei due vani rettangolari che affiancano il vestibolo d'ingresso.

La ristrutturazione definitiva seguì forme del tutto diverse da quelle delineate in questa tavola. La villa fu demolita intorno al 1930.

## CONSERVAZIONE

### STATO DI CONSERVAZIONE

Data: 2007

Stato di conservazione: discreto

Indicazioni specifiche: disegno con due segni di piega verticale, macchie e foxing; in camicia anacida

Fonte: osservazione diretta

## RESTAURI E ANALISI

### RESTAURI

Data: 2000

Descrizione intervento

foglio smontato dalla legatura, ora a parte; recto: integrazioni con carta giapponese per lacune, integrazioni pittoriche a rigatino

Responsabile scientifico: Fiorio, Maria Teresa/ Dallaj, Arnalda

Nome operatore: Allodi, Elena

Ente finanziatore: Comune di Milano

## CONDIZIONE GIURIDICA E VINCOLI

### CONDIZIONE GIURIDICA

Indicazione generica: proprietà Ente pubblico territoriale

Note: fonte: 1940, Atti prot. Musei 543 (presso CASVA)

Indicazione specifica: Comune di Milano

Indirizzo: Piazza della Scala, 2 - 20121 Milano

### ACQUISIZIONE

Tipo acquisizione: acquisto

Nome: Libreria antiquaria Hoepli

Data acquisizione: 1941

Luogo acquisizione: MI/ Milano

Note: fonte: 1941, carico Musei 3310

## FONTI E DOCUMENTI DI RIFERIMENTO

### DOCUMENTAZIONE FOTOGRAFICA [1 / 2]

Genere: documentazione allegata

Tipo: matrice digitale colore

Autore: AM Image

Data: 2006/00/00

Codice identificativo: CRGDA902600000

Visibilità immagine: 2

Collocazione del file nell'archivio locale: D:\IMG TIF Standard\

Nome del file originale: A902600000.tif

### DOCUMENTAZIONE FOTOGRAFICA [2 / 2]

Codice univoco della risorsa: SC\_D\_4y010-26535\_IMG-0000280654

Genere: documentazione allegata

Tipo: matrice digitale colore

Autore: AM Image

Data: 2006/00/00

Codice identificativo: CRGDB902600000

Note: scansione 2006

Nome del file originale: B902600000.jpg

## **BIBLIOGRAFIA**

Genere: bibliografia di confronto

Autore: Sabatini P.

Titolo libro o rivista: Quasar. Quaderni di storia dell'architettura e restauro

Titolo contributo: La villa "ritrovata" di Giacomo Sardini a Pieve Santo Stefano di Lucca

Anno di edizione: 1993

Codice scheda bibliografia: 4y010-00017

V., pp., nn.: p. 63

V., tavv., figg.: fig. 11

## **COMPILAZIONE**

### **COMPILAZIONE**

Anno di redazione: 2007

Ente compilatore: Gabinetto dei Disegni

Nome: Dallaj, Arnalda

Referente scientifico: Scotti, Aurora

Funzionario responsabile: Dallaj, Arnalda

Funzionario responsabile: Scotti, Aurora

### **TRASCRIZIONE PER INFORMATIZZAZIONE**

Anno di trascrizione/informatizzazione: 2005

Nome: D'Amato, Maria Rita

Ente compilatore: Gabinetto dei Disegni

### **AGGIORNAMENTO-REVISIONE**

Anno di aggiornamento/revisione: 2009

Nome: Dallaj, Arnalda

Ente compilatore: Gabinetto dei Disegni

Funzionario responsabile: Dallaj, Arnalda