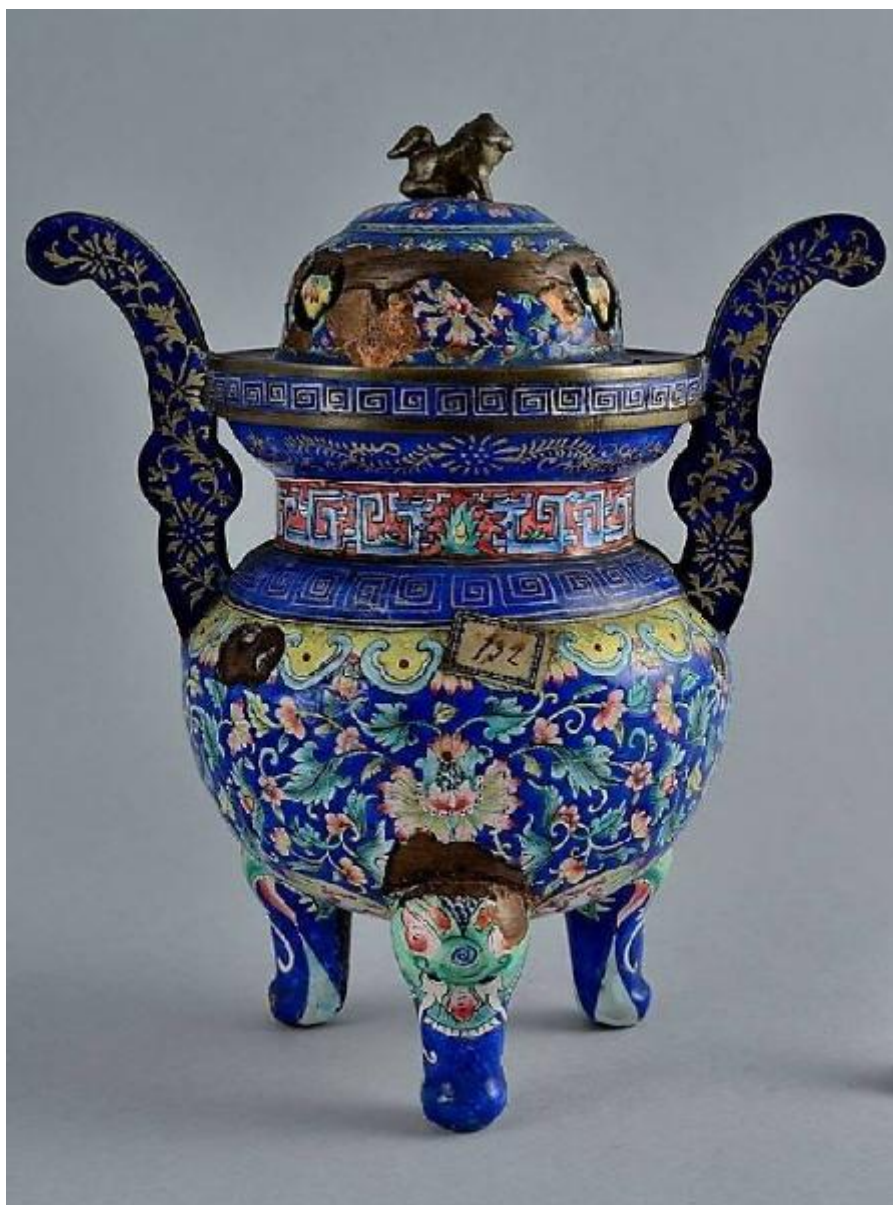


# Incensiere

produzione cantonese



Link risorsa: <https://www.lombardiabeniculturali.it/opere-arte/schede/6c020-00574/>

Scheda SIRBeC: <https://www.lombardiabeniculturali.it/opere-arte/schede-complete/6c020-00574/>

## **CODICI**

Unità operativa: 6c020

Numero scheda: 574

Codice scheda: 6c020-00574

Tipo scheda: OA

Livello ricerca: P

### **CODICE UNIVOCO**

Codice regione: 03

Numero catalogo generale: 02167022

Ente schedatore: R03/ Mudec - Museo delle Culture

Ente competente: S27

## **OGGETTO**

Categoria dell'oggetto: arredi e suppellettili

### **OGGETTO**

Definizione: incensiere

Codice lingua: CHI

### **SOGGETTO**

Categoria generale: decorazioni e ornati

Identificazione: fiori

## **LOCALIZZAZIONE GEOGRAFICO-AMMINISTRATIVA**

### **INDICAZIONE DEL CONTENITORE FISICO**

Codice del contenitore fisico: 26749

Categoria del contenitore fisico: architettura

### **LOCALIZZAZIONE GEOGRAFICO-AMMINISTRATIVA ATTUALE**

Stato: Italia

Regione: Lombardia

Provincia: MI

Nome provincia: Milano

Codice ISTAT comune: 015146

Comune: Milano

**COLLOCAZIONE SPECIFICA**

Tipologia: acciaieria

Denominazione: MUDEC - Museo delle Culture

Indirizzo: Via Tortona, 56

Denominazione struttura conservativa - livello 1: Polo Arte Moderna e Contemporanea

Denominazione struttura conservativa - livello 2: Museo delle Culture

Tipologia struttura conservativa: museo

Altra denominazione [1 / 2]: Officine Ansaldo (ex)

Altra denominazione [2 / 2]: Officine Ansaldo (ex)

**ALTRE LOCALIZZAZIONI GEOGRAFICO-AMMINISTRATIVE**

Tipo di localizzazione: luogo di produzione/realizzazione

**LOCALIZZAZIONE GEOGRAFICO-AMMINISTRATIVA [1 / 5]**

Continente: Asia

Stato: Cina

Tipo di localizzazione: luogo di deposito

**LOCALIZZAZIONE GEOGRAFICO-AMMINISTRATIVA [2 / 5]**

Continente: Europa

Stato: Italia

Regione: Lombardia

Provincia: SO

Comune: Sondalo

**COLLOCAZIONE SPECIFICA [2 / 5]**

Tipologia: Sanatorio

Qualificazione: deposito

Specifiche: Cassa n. 239

**DATA [2 / 5]**

Data ingresso: 1943

Data uscita: 1946

Tipo di localizzazione: luogo di esposizione

**LOCALIZZAZIONE GEOGRAFICO-AMMINISTRATIVA [3 / 5]**

Continente: Europa

Stato: Italia

Regione: Lombardia

Provincia: MI

Comune: Milano

**COLLOCAZIONE SPECIFICA [3 / 5]**

Tipologia: castello

Qualificazione: Museo

Denominazione: Castello Sforzesco

Denominazione struttura conservativa - livello 1: Raccolte Artistiche - Raccolte Extraeuropee

Specifiche: Sala della Balla Vetrina 9

**DATA [3 / 5]**

Data ingresso: 1930

Tipo di localizzazione: luogo di collocazione successiva

**LOCALIZZAZIONE GEOGRAFICO-AMMINISTRATIVA [4 / 5]**

Continente: Europa

Stato: Italia

Regione: Lombardia

Provincia: MI

Comune: Milano

**COLLOCAZIONE SPECIFICA [4 / 5]**

Tipologia: capannone

Qualificazione: deposito

Denominazione: Acciaierie Ansaldo (ex)

Denominazione spazio viabilistico: Via Savona, 39

Denominazione struttura conservativa - livello 1: Raccolte Artistiche - Raccolte Extraeuropee

Specifiche: Arm. OR 1004/R/3

**DATA [4 / 5]**

Data ingresso: 2011

Tipo di localizzazione: luogo di collocazione successiva

## LOCALIZZAZIONE GEOGRAFICO-AMMINISTRATIVA [5 / 5]

Continente: Europa

Stato: Italia

Regione: Lombardia

Provincia: MI

Comune: Milano

## COLLOCAZIONE SPECIFICA [5 / 5]

Tipologia: acciaieria

Denominazione: Mudec - Museo delle Culture

Denominazione spazio viabilistico: via Tortona, 56

Denominazione struttura conservativa - livello 1: Polo Arte Moderna e Contemporanea

Denominazione struttura conservativa - livello 2: Museo delle Culture

Tipologia struttura conservativa: museo

Specifiche: Deposito A23/R4 20/07/2015

## DATI PATRIMONIALI E COLLEZIONI

Sezione: GiapponeCina

### INVENTARIO

Denominazione: Inventario corrente

Data: 2010

Collocazione: Museo delle Culture

Numero: C 00222

### STIMA

### COLLEZIONI

Denominazione: Collezione Giovanni Battista Lucini Passalacqua

Nome del collezionista: Passalacqua, Conte Giovanni Battista

Data ingresso del bene nella collezione: 1898

Specifiche e note

Il "Museo Giapponese Lucini Passalacqua" è stato acquistato dalla nipote Alessandra Negrotto alla fine del 1898 e formalizzata nel 1899.

## CRONOLOGIA

## CRONOLOGIA GENERICA

Secolo: sec. XIX

## CRONOLOGIA SPECIFICA

Validità: post

Validità: ante

Specifica: Dinastia Qing (1644-1911)

Motivazione cronologia: analisi stilistica

## DEFINIZIONE CULTURALE

### AMBITO CULTURALE

Denominazione: produzione cantonese

Riferimento all'intervento: esecutore

Motivazione dell'attribuzione: analisi stilistica

## DATI TECNICI

### MATERIA E TECNICA [1 / 2]

Materia: smalto

Tecnica: pittura

### MATERIA E TECNICA [2 / 2]

Materia: rame

Tecnica: fusione

### MISURE

Parte: intero

Unità: cm

Altezza: 18

Larghezza: 17

Profondità: 10

## DATI ANALITICI

### DESCRIZIONE

Indicazioni sull'oggetto

Incensiere in rame a forma di tripode biansato (ding), smaltato a motivi floreali policromi su fondo blu. Corpo globulare

con lunghe anse a nastro sinuoso che si dipartono dalla spalla ancorandosi al bordo della bocca e coperchio con pomolo a forma di volatile. Lo smalto tende a staccarsi in alcuni punti.

Indicazioni sul soggetto: Motivi decorativi: fiori.

### **STEMMI, EMBLEMI, MARCHI [1 / 2]**

Classe di appartenenza: Etichetta

Qualificazione: museale

Identificazione: Inventario generale 1936

Quantità: 1

Posizione: verificare

Descrizione: quadrata bianca con cornice nera, inventario 1936: 222

### **STEMMI, EMBLEMI, MARCHI [2 / 2]**

Classe di appartenenza: Etichetta

Qualificazione: descrittivo

Quantità: 1

Posizione: verificare

Descrizione: scritta: vasetto bruciaprofumi

#### **Notizie storico-critiche**

Gli smalti dipinti, inventati a Limoges nel XV secolo furono introdotti in Cina dai gesuiti durante il regno di Kangxi. I colori sono solitamente quelli coevi della famiglia rosa. Gli oggetti per la corte di Kangxi erano creati dalle manifatture imperiali, mentre gli altri pezzi erano prodotti nelle aree di Suzhou e Yangzhou, e a Canton. Molti oggetti erano creati a Canton per l'esportazione all'estero.

Questo esemplare presenta uno strato di smalto molto leggero e la qualità del rame non è elevata. La tavolozza dei colori non ha corrispondenze particolari e la decorazione, per quanto ricca, non si presenta particolarmente elaborata. Queste caratteristiche lasciano pensare che si tratti di un pezzo pensato per la vendita ai turisti dei porti di Canton.

## **CONSERVAZIONE**

### **STATO DI CONSERVAZIONE**

Riferimento alla parte: intero

Data: 2018

Stato di conservazione: discreto

Indicazioni specifiche: Lo smalto tende a staccarsi in alcuni punti.

## **CONDIZIONE GIURIDICA E VINCOLI**

### **CONDIZIONE GIURIDICA**

Indicazione generica: proprietà Ente pubblico territoriale

Indicazione specifica: Comune di Milano

Indirizzo: Piazza della Scala, 2 - Milano

### **ACQUISIZIONE**

Tipo acquisizione: acquisto

Nome: Negrotto, nipote di Passalacqua, Conte Giovanni Battista

Data acquisizione: 1898

Luogo acquisizione: Moltrasio, Milano

Note: fonte: registro CINA

## **FONTI E DOCUMENTI DI RIFERIMENTO**

### **DOCUMENTAZIONE FOTOGRAFICA**

Codice univoco della risorsa: SC\_OA\_6c020-00574\_IMG-0000579551

Genere: documentazione allegata

Tipo: fotografia digitale colore

Codice identificativo: CIN\_00222\_01

Collocazione del file nell'archivio locale: CinaPerSirbec

Nome del file originale: CIN\_00222\_Passalacqua\_01.jpg

### **BIBLIOGRAFIA [1 / 3]**

Genere: bibliografia di confronto

Autore: Museo Shanghai

Titolo libro o rivista: Il museo di Shanghai [Art Treasures of the Shanghai Museum]

Luogo di edizione: Milano

Anno di edizione: 1983

Codice scheda bibliografia: 6c040-00036

V., pp., nn.: nn. 235, 236

### **BIBLIOGRAFIA [2 / 3]**

Genere: bibliografia di confronto

Autore: British Museum

Titolo libro o rivista: The British Museum Book of Chinese Art

Luogo di edizione: London

Anno di edizione: 1992



Codice scheda bibliografia: 6c040-00035

V., pp., nn.: pp. 190-192

**BIBLIOGRAFIA [3 / 3]**

Genere: bibliografia specifica

Autore: Amadini P.

Titolo libro o rivista

Tesi di Dottorato. Arti dell'Asia orientale tra pubblico e privato: due raccolte esemplari. Dal 1870, cent'anni di collezionismo d'arte cinese e giapponese a Milano

Anno di edizione: 2013

V., pp., nn.: p. 277

## COMPILAZIONE

### COMPILAZIONE

Anno di redazione: 2011

Ente compilatore: Mudec - Museo delle Culture

Nome: Amadini, Pietro

Funzionario responsabile: Orsini, Carolina

### TRASCRIZIONE PER INFORMATIZZAZIONE

Anno di trascrizione/informatizzazione: 2011

Nome: Amadini, Pietro

Ente compilatore: S27

### AGGIORNAMENTO-REVISIONE [1 / 3]

Anno di aggiornamento/revisione: 2018

Nome: Antonini, Anna

Ente compilatore: Museo delle Culture

Funzionario responsabile: Orsini, Carolina

### AGGIORNAMENTO-REVISIONE [2 / 3]

Anno di aggiornamento/revisione: 2018

Nome: Di Marco, Rossella

Ente compilatore: Museo delle Culture

Funzionario responsabile: Orsini, Carolina

### AGGIORNAMENTO-REVISIONE [3 / 3]

Anno di aggiornamento/revisione: 2018

Nome: Mazzeo, Eleonora

Ente compilatore: Museo delle Culture

Funzionario responsabile: Orsini, Carolina