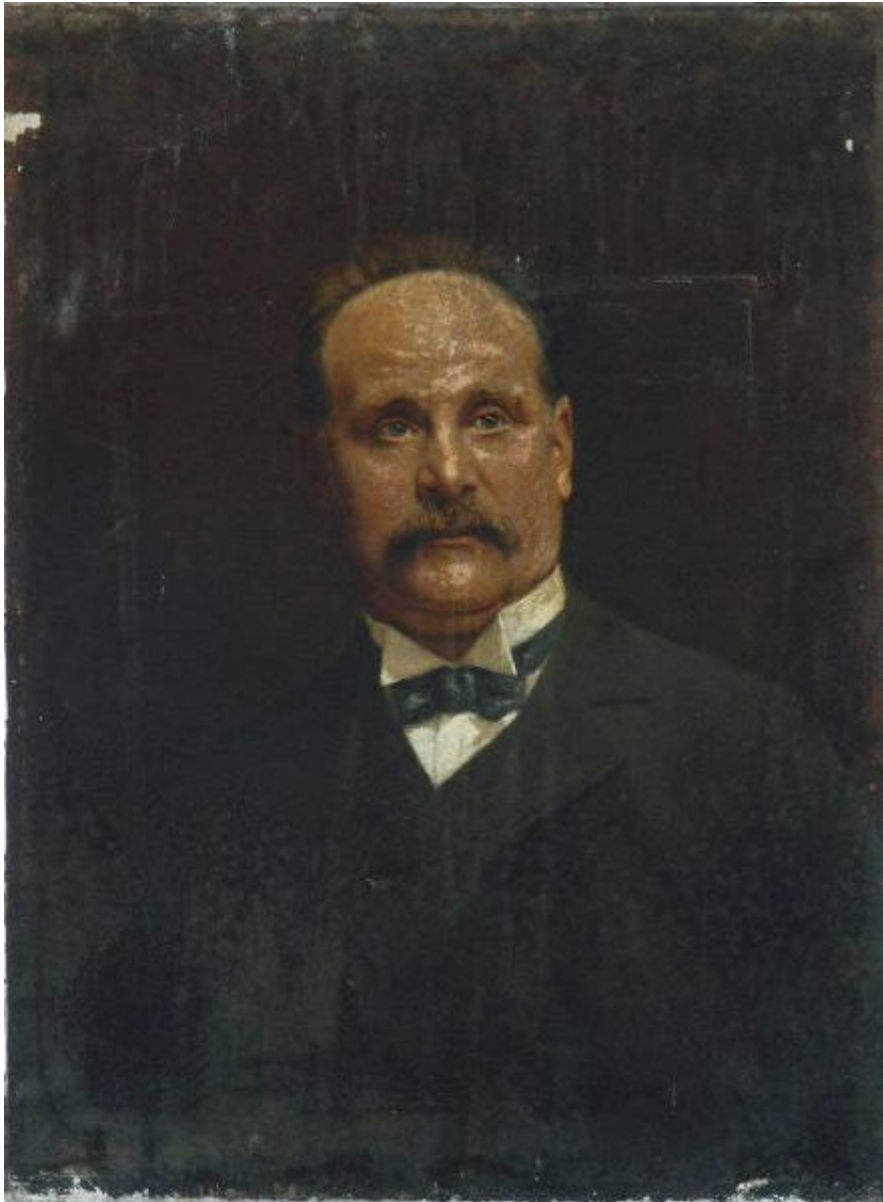


Ritratto maschile

Parma Emilio



Link risorsa: <https://www.lombardiabeniculturali.it/opere-arte/schede/7a010-00154/>

Scheda SIRBeC: <https://www.lombardiabeniculturali.it/opere-arte/schede-complete/7a010-00154/>

CODICI

Unità operativa: 7a010

Numero scheda: 154

Codice scheda: 7a010-00154

Tipo scheda: OA

Livello ricerca: C

CODICE UNIVOCO

Codice regione: 03

Numero catalogo generale: 00690415

Ente schedatore: R03/ A.S.S.T. di Monza

Ente competente: S27

RELAZIONI

RELAZIONI CON ALTRI BENI

Tipo relazione: correlazione

Tipo scheda: OA

OGGETTO

Categoria dell'oggetto: pittura

OGGETTO

Definizione: dipinto

Identificazione: pendant

Disponibilità del bene: reale

SOGGETTO

Categoria generale: ritratto

Identificazione: Ritratto maschile (Giuseppe Cambiaghi?)

Titolo: Ritratto maschile

LOCALIZZAZIONE GEOGRAFICO-AMMINISTRATIVA

INDICAZIONE DEL CONTENITORE FISICO

Codice del contenitore fisico: 19742

Categoria del contenitore fisico: architettura

LOCALIZZAZIONE GEOGRAFICO-AMMINISTRATIVA ATTUALE

Stato: Italia

Regione: Lombardia

Provincia: MB

Nome provincia: Monza e Brianza

COLLOCAZIONE SPECIFICA

Tipologia: ospedale

Denominazione: Ospedale S. Gerardo dei Tintori

Indirizzo: Via Pergolesi, 33

DATI PATRIMONIALI E COLLEZIONI

INVENTARIO [1 / 3]

INVENTARIO [2 / 3]

INVENTARIO [3 / 3]

STIMA

CRONOLOGIA

CRONOLOGIA GENERICA

Secolo: sec. XX

Frazione di secolo: primo quarto

CRONOLOGIA SPECIFICA

Da: 1910

Validità: ca.

A: 1910

Validità: ca.

Motivazione cronologia: analisi stilistica

DEFINIZIONE CULTURALE

AUTORE

Nome di persona o ente: Parma Emilio

Tipo intestazione: P

Dati anagrafici/Periodo di attività: Monza, 1874-1950

Motivazione dell'attribuzione: firma

DATI TECNICI

MATERIA E TECNICA

Materia: tela

Tecnica: pittura a olio

MISURE

Unità: cm

Altezza: 75

Larghezza: 56

DATI ANALITICI

DESCRIZIONE

Indicazioni sull'oggetto: ritratto a mezzo busto su fondo scuro

Indicazioni sul soggetto: Abbigliamento

ISCRIZIONI [1 / 5]

Classe di appartenenza: documentaria

Tecnica di scrittura: a pennello

Posizione: davanti in basso a sinistra

Trascrizione: E. PARMA

ISCRIZIONI [2 / 5]

Classe di appartenenza: documentaria

Tecnica di scrittura: a matita

Posizione: retro sul telaio

Trascrizione: CORNICE STUCCHI

ISCRIZIONI [3 / 5]

Classe di appartenenza: documentaria

Tecnica di scrittura: a matita

Posizione: retro sul telaio

Trascrizione: 75 X 57

ISCRIZIONI [4 / 5]

Classe di appartenenza: documentaria

Tecnica di scrittura: a penna

Tipo di caratteri: corsivo

Posizione: retro telaio su etichetta bianca

Trascrizione: 48 / PARMA

ISCRIZIONI [5 / 5]

Classe di appartenenza: documentaria

Tecnica di scrittura: a impressione

Posizione: retro telaio su etichetta plastificata

Trascrizione: OSPEDALE S. GERARDO / MONZA / INV. N° 31997

Notizie storico-critiche

Né la scheda del 1983 né l'Inventario Generale riportano il nome del benefattore effigiato. Tuttavia è impossibile non notare la stretta somiglianza fisionomica del nostro ritrattato con il signor Giuseppe Cambiaghi, raffigurato con i capelli ormai ingrigiti per l'età avanzata da Emilio Parma nel ritratto di pertinenza dell'Opera Pia Bellani (esposta insieme al ritratto della consorte Giovanna Cattaneo Cambiaghi, alla mostra "San Gerardo e Monza. Volti e vite dei benefattori dell'Ospedale" tenutasi all'Arengario di Monza nel giugno 2007; Barzaghi 2007, pp. 10-11).

Il nome di Giuseppe Cambiaghi è presente tra quelli dei Benefattori dell'Ospedale, inciso su una delle lapidi commemorative poste all'ingresso dell'edificio di Via Solferino.

Giuseppe Cambiaghi (1851-1925) fu uno dei più noti industriali del cappello, titolare del più grande cappellificio monzese del XX secolo. Figlio di un parrucchiere e di un'operaia cotoniera, lavorò come capo magazzino nella ditta di cappelli di Gio Batta Valera, dove apprese le tecniche del mestiere. Nel 1879 fondò con il cognato ed un amico un'attività di finitura di cappelli in zona san Biagio, a Monza. Nel 1893 acquistò l'ex sede del Collegio Fumagalli presso Porta Lodi per fondare il Cappellificio Cambiaghi che, in seguito, trasferì nello storico stabile di Corso Milano (oggi sede delle Poste Italiane); la sua attività raggiunse in poco tempo livelli di produzione altissimi, tali da permettere l'esportazione dei suoi cappelli in tutto il mondo (Longoni 1987, pp. 144-149). Nel 1905 venne nominato Cavaliere del Lavoro, primo nella storia della città di Monza (Nava, p. 29).

Il Cambiaghi fu inoltre molto attivo per la sua città, promuovendo opere di solidarietà; nel gennaio 1919 donò - anche a nome dei figli Samuele, Giovannino e Rosa - il capitale nominale di 14.000 lire, per l'istituzione di una piazza da letto nell'Orfanotrofio femminile in memoria della defunta consorte, Giovanna Cattaneo (ASBMz 33/2, n. rep. 4992/2061). In una lettera scritta al Presidente della Congregazione di Carità di Monza, amministratrice dell'Orfanotrofio Femminile, Cambiaghi precisò che "tale somma è costituita da risparmi personali della nostra cara Estinta, fatti con il dichiarato proposito di devolverli a codesta O. P. della quale particolarmente apprezzava le finalità provvide e conosceva i bisogni". Non va dimenticata anche la donazione effettuata nel settembre 1926 dal figlio Samuele alla Congregazione di Carità - in memoria del padre - per l'edificazione di una nuova casa di riposo cittadina; la nuova sede dell'ospizio - chiamata "Casa Cambiaghi" - venne edificata in via Arnaldo da Brescia entro l'ottobre 1928 (ASCRIMz 18/4).

Sulla scheda del 1983 è dichiarata la provenienza del ritratto dalla "Pia Casa". A Monza esistevano già dal 1828 una Pia Casa d'Industria e di Ricovero, che avevano per scopo rispettivamente di fornire lavoro o viveri ai poveri e di mantenere i poveri vecchi monzesi. Con il governo sabauda le Case passarono entrambe alla Congregazione di Carità, che aveva il compito di amministrare tutti i beni dei luoghi pii della città. Dopo il 1938 la gestione di tutte le Opere Pie cittadine (Pie Case, Ricovero di Mendicità e Opera Pia Bellani) fu affidata a un unico Consiglio di Amministrazione. In epoca più recente le Pie Case e il Ricovero di Mendicità cessarono l'attività e fu l'Opera Pia Bellani ad assumere - con lo statuto del 1985 - la gestione delle case di riposo (Colombo 2002, pp. 60, 76-77, 188). La raccolta artistica dei Luoghi Pii di Monza venne allora suddivisa - per motivi amministrativi e in modo affatto casuale - in due nuclei, appartenenti l'uno alla stessa Opera Pia Bellani l'altro, quantitativamente più cospicuo, all'Ospedale San Gerardo (Coppa 2002, p. 109). Non stupisce quindi il trovare nella Quadreria del San Gerardo dipinti appartenuti alla Pia Casa.

Il ritratto reca la firma di Emilio Parma; per analogie stilistiche con altre opere del pittore, potrebbe essere stato eseguito intorno al 1910, assai prima della morte del Cambiaghi, avvenuta nel 1925. La postura e il volto dell'effigiato ricalcano perfettamente quelli visibili in una fotografia del Cambiaghi pubblicata nel volume "Società anonima Giuseppe

Cambiaghi", edito nel 1934 (Monza. La sua storia 2002, p. 326). La derivazione dell'immagine da un ritratto fotografico sembra confermata dallo sguardo dell'uomo, levato verso un punto in alto a sinistra, come se evitasse di guardare in camera.

Nonostante la convenzionalità di rito, l'opera manifesta una qualità superiore di quella espressa nella gran parte dei ritratti che il Parma realizza per la Quadreria, sempre molto freddi e seriali. La qualità si coglie nella postura meno ingessata del solito e, soprattutto, nell'intensità palpitante dell'espressione, che possiamo ricondurre alla conoscenza diretta del soggetto. Il ritratto è pendant con INV. N. 131889, che dovrebbe raffigurare la consorte del benefattore, Giovanna Cattaneo.

CONSERVAZIONE

STATO DI CONSERVAZIONE

Data: 2006

Stato di conservazione: cattivo

Indicazioni specifiche

si registra una grave lesione della tela in alto verso destra, causata da un urto accidentale, sul dipinto già compromesso dall'apporto di umidità. La superficie, infatti, manifesta un diffuso fenomeno ossidativo, sotto forma di aloni e colature biancastre, oltre all'eccessivo scurimento dello strato protettivo, assai evidente sull'incarnato.

Fonte: osservazione diretta

RESTAURI E ANALISI

RESTAURI [1 / 2]

Descrizione intervento: non si registrano interventi passati

RESTAURI [2 / 2]

Data: 2010

Descrizione intervento: manutenzione e interventi di restauro conservativo del supporto

Ente responsabile: S27

Responsabile scientifico: Coppa S.

Nome operatore: Mantovani G., Stucchi D.

Ente finanziatore: Azienda Ospedaliera San Gerardo Monza, Regione Lombardia (Servizio Civile)

PROGETTI DI INTERVENTI [1 / 2]

Data: 2007/01/30

Descrizione: restauro completo e spostamento in un luogo più adatto alla conservazione

PROGETTI DI INTERVENTI [2 / 2]

Data: 2010

Descrizione

restauro completo, monitoraggio attacco xilofa e spostamento in un luogo più adatto alla conservazione. La qualità dell'opera ne consente l'esposizione in luoghi di rappresentanza, dopo il restauro.

CONDIZIONE GIURIDICA E VINCOLI

CONDIZIONE GIURIDICA

Indicazione generica: proprietà Ente sanitario

Indicazione specifica: A.S.S.T. di Monza

FONTI E DOCUMENTI DI RIFERIMENTO

DOCUMENTAZIONE FOTOGRAFICA

Codice univoco della risorsa: SC_OA_7a010-00154_IMG-0000459234

Genere: documentazione allegata

Tipo: fotografia digitale colore

Data: 2006/00/00

Codice identificativo: 131997

Note: generale, fronte

Collocazione del file nell'archivio locale: SanGerardoMonza\Ritratti benefattori Novecento

Nome del file originale: 131997.tif

FONTI E DOCUMENTI [1 / 2]

Tipo: cartella d'archivio

Denominazione: Vendita dell'edificio della Casa di ricovero

Nome dell'archivio: Archivio Storico Casa Ricovero Industria Monza

Posizione: cartella 18/4

FONTI E DOCUMENTI [2 / 2]

Tipo: atto notarile

Autore: Mascheroni A., notaio

Denominazione

Atto di donazione di una cartella del debito pubblico dalla rendita annua di lire 700 al 3,50 per cento di interesse per l'istituzione di una piazza da letto nell'Orfanotrofio femminile

Data: 1919

Foglio Carta: n. rep. 4992/2061

Nome dell'archivio: Archivio Storico Bellani Monza

Posizione: cartella 33/2

BIBLIOGRAFIA [1 / 6]

Genere: bibliografia di confronto

Autore: Colombo G.

Titolo libro o rivista: Angelo Bellani e le istituzioni caritative nella storia di Monza, con un contributo di S. Coppa

Titolo contributo: La raccolta di dipinti dell'Opera Pia Bellani

Luogo di edizione: Monza

Anno di edizione: 2002

V., pp., nn.: pp. 60, 76-77, 82, 188

BIBLIOGRAFIA [2 / 6]

Genere: bibliografia specifica

Autore: Nava G.

Titolo libro o rivista: Le vie di Monza: dizionario della toponomastica cittadina

V., pp., nn.: p. 29

BIBLIOGRAFIA [3 / 6]

Genere: bibliografia di confronto

Titolo libro o rivista

Società anonima Giuseppe Cambiagli, Sede in Monza : Dopo cinquant'anni. Istituto italiano d'arti grafiche

Luogo di edizione: Bergamo

Anno di edizione: 1934

BIBLIOGRAFIA [4 / 6]

Genere: bibliografia specifica

Autore: Longoni G.

Titolo libro o rivista

Una città del lavoro. Industria, associazionismo imprenditoriale e relazioni sindacali a Monza all'epoca della prima industrializzazione (1870-1930)

Luogo di edizione: Bologna

Anno di edizione: 1987

V., pp., nn.: p. 144

BIBLIOGRAFIA [5 / 6]

Genere: bibliografia di confronto

Autore: AA. VV.

Titolo libro o rivista: Monza. La sua storia

Luogo di edizione: Monza

Anno di edizione: 2002

V., pp., nn.: p. 326

BIBLIOGRAFIA [6 / 6]

Genere: bibliografia di confronto

Autore: Barzaghi I.M.P.

Titolo libro o rivista

San Gerardo e Monza. Volti e vite di benefattori dell'Ospedale, catalogo della mostra a cura di R. Pavoni

Titolo contributo: I ritratti dei benefattori dell'Ospedale San Gerardo di Monza

Luogo di edizione: Monza

Anno di edizione: 2007

V., pp., nn.: pp. 10-11

COMPILAZIONE

COMPILAZIONE

Anno di redazione: 2007

Ente compilatore: Azienda Ospedaliera S. Gerardo

Nome: Mantovani, Gabriella