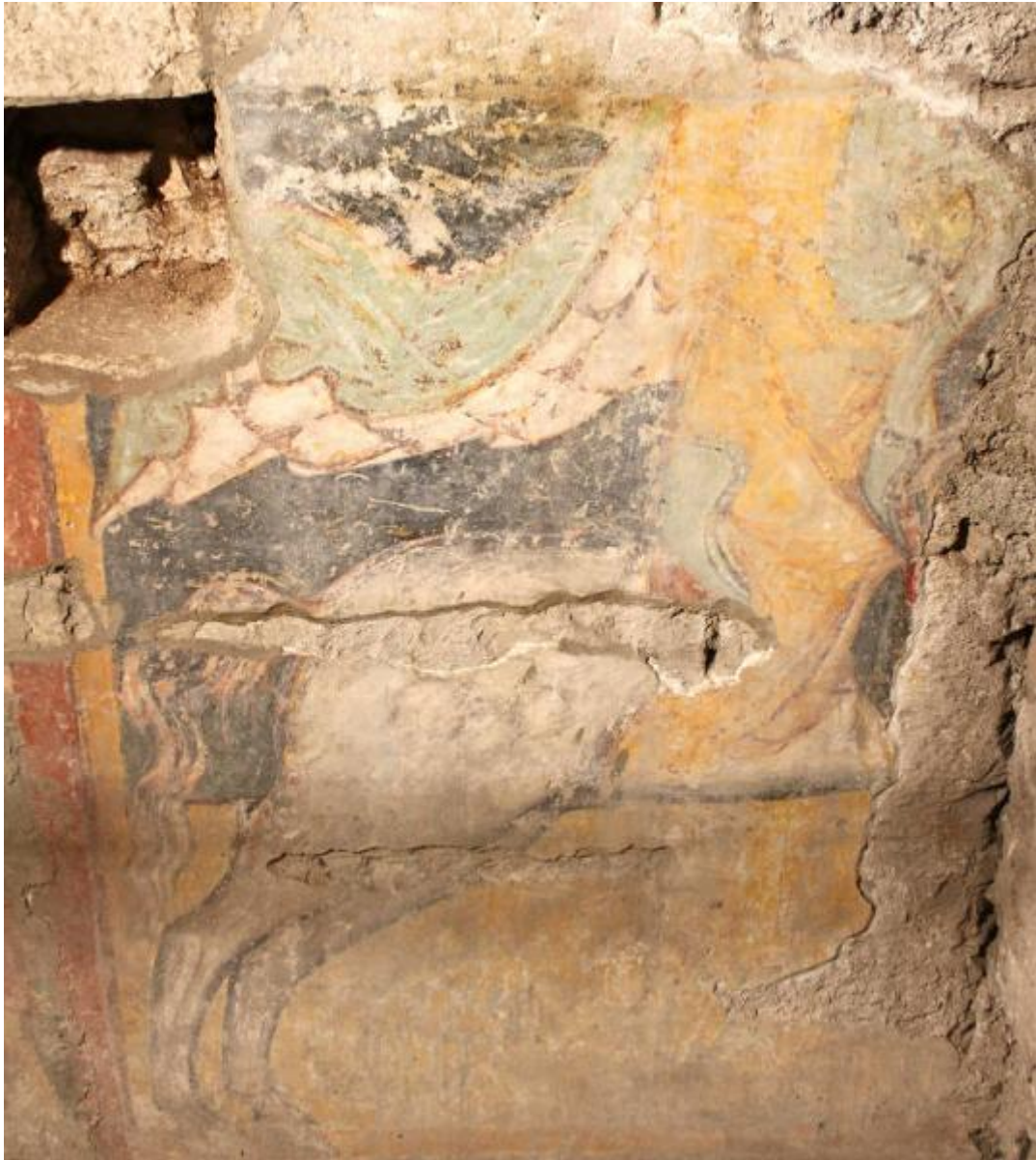


San Giorgio a cavallo ?

ambito bresciano



Link risorsa: <https://www.lombardiabenculturali.it/opere-arte/schede/BS140-02975/>

Scheda SIRBeC: <https://www.lombardiabenculturali.it/opere-arte/schede-complete/BS140-02975/>

CODICI

Unità operativa: BS140

Numero scheda: 2975

Codice scheda: BS140-02975

Tipo scheda: OA

Livello ricerca: P

CODICE UNIVOCO

Codice regione: 03

Numero catalogo generale: 02129389

Ente schedatore: R03/ Provincia di Brescia

Ente competente: S23

OGGETTO

Categoria dell'oggetto: pittura

OGGETTO

Definizione: dipinto

Identificazione: frammento

Disponibilità del bene: reale

SOGGETTO

Categoria generale: sacro

Identificazione: San Giorgio a cavallo ?

LOCALIZZAZIONE GEOGRAFICO-AMMINISTRATIVA

INDICAZIONE DEL CONTENITORE FISICO

Codice del contenitore fisico: 4988

Categoria del contenitore fisico: architettura

LOCALIZZAZIONE GEOGRAFICO-AMMINISTRATIVA ATTUALE

Stato: Italia

Regione: Lombardia

Provincia: BS

Nome provincia: Brescia

Codice ISTAT comune: 017029

Comune: Brescia

COLLOCAZIONE SPECIFICA

Tipologia: palazzo

Qualificazione: comunale

Denominazione: Palazzo Broletto - complesso

Indirizzo: Piazza Paolo VI

Collocazione originaria: SI

CRONOLOGIA

CRONOLOGIA GENERICA

Secolo: secc. XIII/ XIV

Frazione di secolo: fine/inizio

CRONOLOGIA SPECIFICA

Da: 1290

Validità: post

A: 1310

Validità: ante

Motivazione cronologia: bibliografia

DEFINIZIONE CULTURALE

AMBITO CULTURALE

Denominazione: ambito bresciano

Motivazione dell'attribuzione: analisi stilistica

DATI TECNICI

MATERIA E TECNICA

Materia: intonaco

Tecnica: pittura a fresco

MISURE

Unità: m

Mancanza: MNR

Indicazioni sul soggetto

Personaggi religiosi: San Giorgio ?. Animali: cavallo bianco. Abbigliamento: mantello verde, abito giallo.

DATI ANALITICI

Notizie storico-critiche

Il primo piano dell'ala meridionale del Broletto, che fu costruita nel secondo quarto del XIII secolo, era occupato da un salone molto grande dove si riuniva il Consiglio di Credenza della Città. Le dimensioni di questo spazio erano imponenti: era lungo quasi 52 metri, largo 14 metri e mezzo ed alto 9 m; era illuminato da grandi finestre polifore, il soffitto era a capriate lignee. Questo vasto ambiente restò in uso fino alla fine del XVI secolo quando fu suddiviso orizzontalmente: nella parte inferiore vennero create delle salette, in quella, superiore posta appena sotto il tetto, fu ricavata una soffitta adibita a vari usi fra cui quello di Archivio Storico Civico. Tra il 1944 e il 1946 i documenti e i materiali dell'Archivio Storico Civico vennero spostati e sulle pareti settentrionale e meridionale del sottotetto fu scoperta una decorazione ad affresco piuttosto vasta che, in epoca medievale, ornava le pareti del Salone del Consiglio della Città di Brescia. Nel 1946 i dipinti sono stati disciolti, ripuliti e consolidati dal restauratore Bertelli che mette in luce due strati sovrapposti di affreschi. Il primo, pertinente alla seconda metà del XIII secolo, raffigura una teoria di cavalieri incatenati che escono dalle porte della città facendo riferimento ai diversi provvedimenti presi dal Comune bresciano per allontanare i nobili di parte ghibellina della città nell'ultimo quarto del XIII secolo. Il secondo strato della decorazione pittorica, invece, è databile a qualche decennio più tardi e comprende la raffigurazione della cosiddetta "Pace di Bagnolo Mella" che, nel 1298, pose fine alle lotte civili fra guelfi e ghibellini stabilendo su Brescia la signoria del Vescovo Berardo Maggi e vari dipinti di soggetto sacro che, nel 1946, vennero strappati dalle pareti per mettere in luce la sfilata dei cavalieri ed oggi sono conservati nella Pinacoteca Civica.

CONSERVAZIONE

STATO DI CONSERVAZIONE

Data: 2011

Stato di conservazione: mediocre

Indicazioni specifiche

Il dipinto è estremamente frammentario con una grossa lacuna nella parte centrale ed un generale impoverimento della superficie pittorica.

Fonte: osservazione diretta

RESTAURI E ANALISI

RESTAURI

Data: 1946

Descrizione intervento: disciolto, pulitura e fissaggio della superficie dipinta

Responsabile scientifico: Baroncelli, Ugo

Nome operatore: Bertelli

CONDIZIONE GIURIDICA E VINCOLI

CONDIZIONE GIURIDICA

Indicazione generica: proprietà Ente pubblico territoriale

Indicazione specifica: Comune di Brescia

Indirizzo: Piazza della Loggia, 1 - 25121 Brescia

FONTI E DOCUMENTI DI RIFERIMENTO

DOCUMENTAZIONE FOTOGRAFICA

Codice univoco della risorsa: SC_OA_BS140-02975_IMG-0000425076

Genere: documentazione allegata

Tipo: fotografia digitale colore

Autore: Pernis, Mirka

Data: 2010/10/03

Collocazione del file nell'archivio locale: D:\sirbec 2011\LD

Nome del file originale: BS140-1600.tif

BIBLIOGRAFIA [1 / 4]

Genere: bibliografia specifica

Autore: Panazza, G.

Titolo libro o rivista: Commentari dell'Ateneo di Brescia

Titolo contributo: Affreschi medioevali nel Broletto di Brescia

Luogo di edizione: Brescia

Anno di edizione: 1945-1946

Codice scheda bibliografia: BS140-00052

V., pp., nn.: p. 97

BIBLIOGRAFIA [2 / 4]

Genere: bibliografia specifica

Autore: Andenna, G.

Titolo libro o rivista: Civiltà Bresciana

Titolo contributo: Pittura infamante e propaganda politica negli affreschi del Broletto

Luogo di edizione: Brescia

Anno di edizione: 1999

Codice scheda bibliografia: BS140-00053

V., pp., nn.: pp. 3-18

BIBLIOGRAFIA [3 / 4]

Genere: bibliografia specifica

Autore: Ferrari, M.

Titolo libro o rivista: Duemila anni di pittura a Brescia

Titolo contributo: I cicli pittorici nell'ultimo trentennio del Duecento

Luogo di edizione: Brescia

Anno di edizione: 2007

Codice scheda bibliografia: BS140-00051

V., pp., nn.: pp. 98-102

BIBLIOGRAFIA [4 / 4]

Genere: bibliografia specifica

Autore: Ferrari, P.

Titolo libro o rivista: La pittura in Lombardia. Il Trecento

Titolo contributo: Brescia

Luogo di edizione: Milano

Anno di edizione: 1992

Codice scheda bibliografia: BS140-00049

V., pp., nn.: pp. 252-253

V., tavv., figg.: fig. 334

COMPILAZIONE

COMPILAZIONE

Anno di redazione: 2011

Ente compilatore: Provincia di Brescia

Nome: Pernis, Mirka

Referente scientifico: Bianchi, Eugenia

Funzionario responsabile: Medaglia, Sabrina