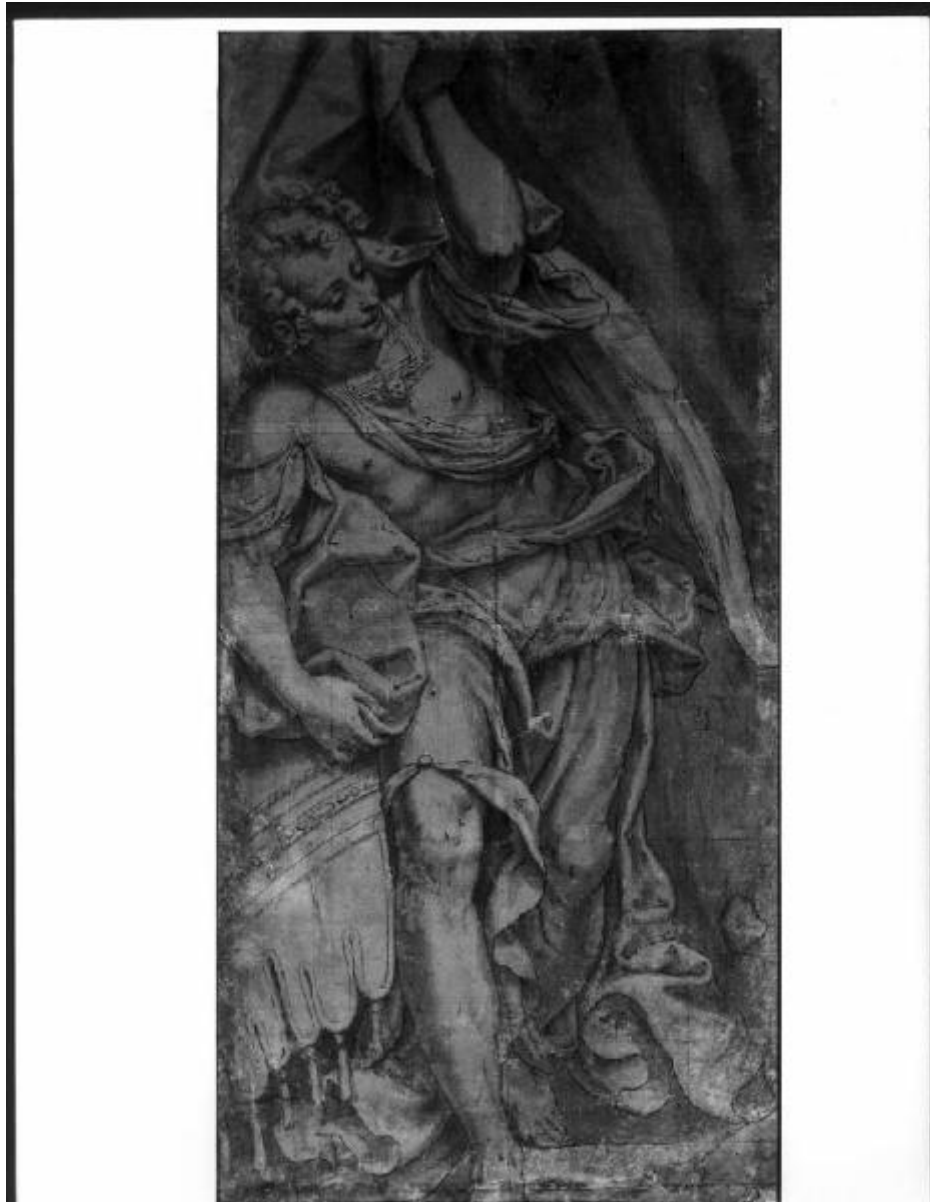


# Angelo

Luini Aurelio



Link risorsa: <https://www.lombardiabeniculturali.it/opere-arte/schede/L0120-00110/>

Scheda SIRBeC: <https://www.lombardiabeniculturali.it/opere-arte/schede-complete/L0120-00110/>

## **CODICI**

Unità operativa: L0120

Numero scheda: 110

Codice scheda: L0120-00110

Tipo scheda: OA

Livello ricerca: P

### **CODICE UNIVOCO**

Codice regione: 03

Ente schedatore: R03/ Veneranda Biblioteca Ambrosiana

Ente competente: S27

## **OGGETTO**

Categoria dell'oggetto: pittura

### **OGGETTO**

Definizione: dipinto

Disponibilità del bene: reale

### **SOGGETTO**

Categoria generale: sacro

Identificazione: ANGELO

Titolo: Angelo

## **LOCALIZZAZIONE GEOGRAFICO-AMMINISTRATIVA**

### **INDICAZIONE DEL CONTENITORE FISICO**

Codice del contenitore fisico: 24228

Categoria del contenitore fisico: architettura

### **LOCALIZZAZIONE GEOGRAFICO-AMMINISTRATIVA ATTUALE**

Stato: Italia

Regione: Lombardia

Provincia: MI

Nome provincia: Milano

Codice ISTAT comune: 015146

Comune: Milano

**COLLOCAZIONE SPECIFICA**

Tipologia: palazzo

Denominazione: Palazzo dell'Ambrosiana - complesso

Indirizzo: Piazza Pio XI 2

Denominazione struttura conservativa - livello 1: Pinacoteca Ambrosiana

Tipologia struttura conservativa: museo

**ALTRE LOCALIZZAZIONI GEOGRAFICO-AMMINISTRATIVE**

Tipo di localizzazione: luogo di collocazione successiva

**LOCALIZZAZIONE GEOGRAFICO-AMMINISTRATIVA [1 / 2]**

Provincia: MI

Comune: MILANO

**COLLOCAZIONE SPECIFICA [1 / 2]**

Tipologia: palazzo

Qualificazione: privato

Denominazione: Pinacoteca Ambrosiana

Denominazione struttura conservativa - livello 1: Pinacoteca Ambrosiana

Specifiche: Vano superiore della scala

**DATA [1 / 2]**

Data ingresso: 1907/ante

Data uscita: 1984/ante

Tipo di localizzazione: luogo di collocazione successiva

**LOCALIZZAZIONE GEOGRAFICO-AMMINISTRATIVA [2 / 2]**

Provincia: MI

Comune: MILANO

**COLLOCAZIONE SPECIFICA [2 / 2]**

Tipologia: palazzo

Qualificazione: privato

Denominazione: Pinacoteca Ambrosiana

Denominazione struttura conservativa - livello 1: Pinacoteca Ambrosiana

Specifiche: Deposito - rastrelliera 22

#### **DATA [2 / 2]**

Data ingresso: 1984/ante

Data uscita: 1997

### **DATI PATRIMONIALI E COLLEZIONI**

#### **INVENTARIO**

Numero: 976

Transcodifica del numero di inventario: 000976

### **RAPPORTO**

#### **RAPPORTO BENE FINALE/ORIGINALE**

Stadio bene in esame: cartone

Soggetto bene finale/originale: Angelo

Autore bene finale/originale: Luini Aurelio

Datazione bene finale/originale: sec. XVI metà

Collocazione bene finale/originale: Meda/ MI/ San Vittore (ora Villa Antona Traversi)

### **CRONOLOGIA**

#### **CRONOLOGIA GENERICA**

Secolo: sec. XVI

#### **CRONOLOGIA SPECIFICA**

Da: 1570

Validità: ca.

A: 1575

Validità: ca.

Motivazione cronologia: contesto

Motivazione cronologia: bibliografia

### **DEFINIZIONE CULTURALE**

#### **AUTORE**

Ruolo: esecutore

Nome di persona o ente: Luini Aurelio

Tipo intestazione: P

Dati anagrafici/Periodo di attività: 1530 ca./ 1583

Motivazione dell'attribuzione: bibliografia

Altre attribuzioni: Campi Giulio (Bora 1971, p. 32)  
Anonimo sec. XVII (Ratti 1907, p. 46)

## DATI TECNICI

### MATERIA E TECNICA [1 / 2]

Materia: acquerello su cartone

### MATERIA E TECNICA [2 / 2]

Materia: inchiostro nero su cartone

### MISURE

Altezza: 163.5

Larghezza: 75

Indicazioni sul soggetto: PERSONAGGI: Angelo; OGGETTI: cortina

## DATI ANALITICI

### Notizie storico-critiche

Giulio Bora (1971) cita per la prima volta questi angeli in riferimento agli affreschi sul tramezzo di San Vittore a Meda, scoperti nel 1964 a seguito della rimozione di un quadro del Cerano, occupante la parte centrale della parete divisoria. Si tratta di due angeli reggicortina; i cartoni dell'Ambrosiana sono preparatori per questi affreschi. In questa occasione Giulio Bora attribuisce affreschi e cartoni (di cui non cita la collocazione, dicendo solo di averli trovati in locali della Biblioteca Ambrosiana) a Giulio Campi; inoltre mette in relazione i cartoni con quelli citati a partire dalla donazione di Federico Borromeo (1618) come "Due Angeli nudi disegnati da Bernardino Hanino sopra/la carta nera, larghi un braccio e quattro once, ed alti due et once due l'uno"; in seguito, questi cartoni sono registrati nell'inventario manoscritto del 1685, sempre come di opera di Lanino e poi dal Ratti (1907) come di autore ignoto del secolo XVII. La Jones (1997, p. 270) cita i due cartoni attribuiti dal Borromeo a Lanino e li dice perduti. In effetti, sembra strano poter collegare i due cartoni preparatori per gli affreschi di Meda, con quelli registrati nella donazione del 1618; infatti qui il Borromeo dice che il supporto è carta preparata nera e che i due angeli sono nudi. I due cartoni in questione invece raffigurano due angeli vestiti e la carta utilizzata non è nera. In una comunicazione orale del 1980 al Nurchi, Giulio Bora attribuisce invece cartoni e affreschi non più a Giulio Campi bensì ad Aurelio Luini, che sappiamo attivo in S. Vittore a Meda. Più recentemente Francesco Frangi cita gli affreschi con i due angeli attualmente conservati presso la Villa Antona Traversi e i cartoni preparatori dell'Ambrosiana attribuendoli ad Aurelio Luini. L'artsita viene chiamato per la seconda volta in San Vittore a Meda all'inizio degli anni '70 del XVII secolo, in concomitanza con la presenza nella chiesa di Giulio Campi.

## CONSERVAZIONE

### STATO DI CONSERVAZIONE

Data: 2001

Stato di conservazione: discreto

Indicazioni specifiche

Qualche abrasione, distaccamento e perdita di alcune zone del cartone, sollevamenti del cartone (già incollato su tela).

Fonte: Esame diretto

## CONDIZIONE GIURIDICA E VINCOLI

### CONDIZIONE GIURIDICA

Indicazione generica: proprietà Ente religioso cattolico

Indicazione specifica: Veneranda Biblioteca Ambrosiana

Indirizzo: Piazza Pio XI, 2 - 20123 Milano

### ACQUISIZIONE

Tipo acquisizione: ingresso

Nome: ignoto

## FONTI E DOCUMENTI DI RIFERIMENTO

### DOCUMENTAZIONE FOTOGRAFICA [1 / 3]

Genere: documentazione esistente

Tipo: fotografia b/n

Codice identificativo: B. Ambr. Arch. Fot. 976

Note: 1995/ 1996 / allestimento Pinacoteca

Specifiche: <CONV302> da rivedere - proviene da FTA

### DOCUMENTAZIONE FOTOGRAFICA [2 / 3]

Genere: documentazione esistente

Tipo: fotocolor

Note: 1995 / intero / insufficiente

Specifiche: <CONV302> da rivedere - proviene da FTA

### DOCUMENTAZIONE FOTOGRAFICA [3 / 3]

Codice univoco della risorsa: SC\_OA\_L0120-00110\_IMG-0000222404

Genere: documentazione allegata

Codice identificativo: inv0976

Specifiche: <CONV302> da rivedere - proviene da IMC

Nome del file originale: inv0976.jpg

## **FONTI E DOCUMENTI**

Tipo: inventario

Autore: Nurchi P.

Denominazione: Biblioteca Ambrosiana. Inventario dei dipinti non esposti in Pinacoteca

Data: 1984

Foglio Carta: 89

Nome dell'archivio: Biblioteca Ambrosiana

## **COMPILAZIONE**

### **COMPILAZIONE**

Anno di redazione: 2001

Ente compilatore: Veneranda Biblioteca Ambrosiana

Nome: Colombo, Silvia

Funzionario responsabile: Rovetta, Alessandro

### **AGGIORNAMENTO-REVISIONE**

Anno di aggiornamento/revisione: 2002

Nome: Vecchio, Stefania

Ente compilatore: Veneranda Biblioteca Ambrosiana