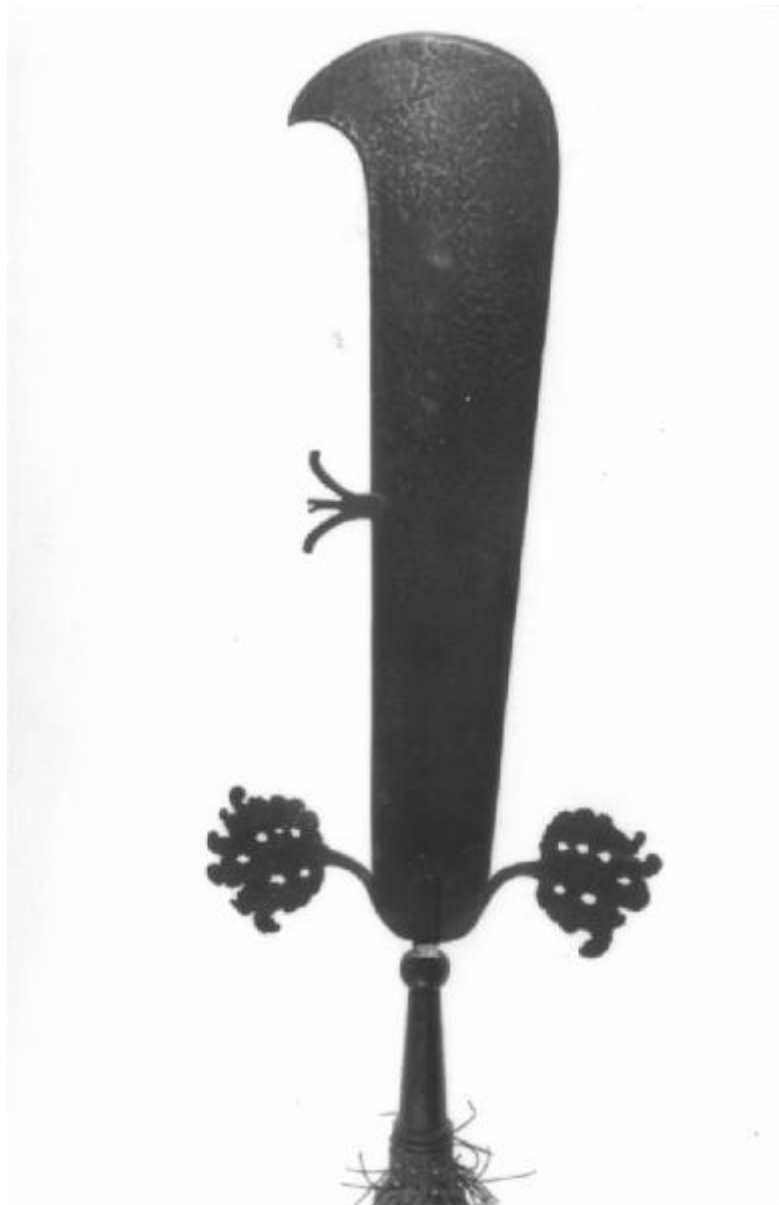


Falcione de casada

produzione italiana



Link risorsa: <https://www.lombardiabeniculturali.it/opere-arte/schede/LO330-01000/>

Scheda SIRBeC: <https://www.lombardiabeniculturali.it/opere-arte/schede-complete/LO330-01000/>

CODICI

Unità operativa: LO330

Numero scheda: 1000

Codice scheda: LO330-01000

Tipo scheda: OA

Livello ricerca: P

CODICE UNIVOCO

Codice regione: 03

Numero catalogo generale: 00155011

Ente schedatore: R03/ Provincia di Lodi

Ente competente: S27

OGGETTO

Categoria dell'oggetto: militare

OGGETTO

Definizione: falcione de casada

Identificazione: serie

Disponibilità del bene: reale

LOCALIZZAZIONE GEOGRAFICO-AMMINISTRATIVA

INDICAZIONE DEL CONTENITORE FISICO

Codice del contenitore fisico: 1343

Categoria del contenitore fisico: architettura

LOCALIZZAZIONE GEOGRAFICO-AMMINISTRATIVA ATTUALE

Stato: Italia

Regione: Lombardia

Provincia: LO

Nome provincia: Lodi

Codice ISTAT comune: 098050

Comune: Sant'Angelo Lodigiano

COLLOCAZIONE SPECIFICA

Tipologia: castello

Qualificazione: visconteo

Denominazione: Ala ovest del Castello Morando Bolognini

Indirizzo: Via Attendolo Bolognini, 0(P)

Denominazione struttura conservativa - livello 1: Museo Morando Bolognini

Tipologia struttura conservativa: museo

Collocazione originaria: SC

DATI PATRIMONIALI E COLLEZIONI

INVENTARIO

Numero: 112

CRONOLOGIA

CRONOLOGIA GENERICA

Secolo: sec. XIX

CRONOLOGIA SPECIFICA

Da: 1800

Validità: post

A: 1899

Validità: ante

Motivazione cronologia: analisi stilistica

DEFINIZIONE CULTURALE

AMBITO CULTURALE

Denominazione: produzione italiana

Riferimento all'intervento: fabbro

Motivazione dell'attribuzione: analisi stilistica

DATI TECNICI

MATERIA E TECNICA [1 / 3]

Materia: acciaio

MATERIA E TECNICA [2 / 3]

Materia: legno

MATERIA E TECNICA [3 / 3]

Materia: velluto

MISURE

Unità: mm

Lunghezza: 1120

DATI ANALITICI

DESCRIZIONE

Indicazioni sull'oggetto

Gorbia in tronco di cono, chiusa in basso da una doppia anellatura e in alto da un nodo sferoide, da cui esce una lamina soda saldata alla lama, base stondata con profili rialzati a sezione rettangolare che escono ad arresto e si allargano in due fiori polilobati a giorno con sei fori, lama piatta a sezione esagonale, allargantesi in alto e terminata in un becchetto dorsale, a metà del dorso traccia di un dente a giglio che vi era saldato, asta coeva a sezione ottagonale rivestita di velluto cremisi.

Notizie storico-critiche

Esempio di imitazione ottocentesca di un "falciatore de casada", cioè del falciatore ormai trasformatosi in arma di rappresentanza, spesso destinato ad accogliere sull'ampia superficie del ferro le insegne della casata. Il pezzo venne probabilmente creato a scopi collezionistici. Si veda in armeria anche il pezzo cat. 123

CONSERVAZIONE

STATO DI CONSERVAZIONE

Data: 1983

Stato di conservazione: buono

Fonte: 1983, osservazione diretta

CONDIZIONE GIURIDICA E VINCOLI

CONDIZIONE GIURIDICA

Indicazione generica: proprietà privata

FONTI E DOCUMENTI DI RIFERIMENTO

DOCUMENTAZIONE FOTOGRAFICA

Codice univoco della risorsa: SC_OA_LO330-01000_IMG-0000215537

Genere: documentazione allegata

Tipo: fotografia b/n

Codice identificativo: SBAS MI 085487/ S

Note: veduta particolare

Collocazione del file nell'archivio locale

D:\schedeOA LODI\SIRBEC_fotografie_schede_OA\Museo Morando Bolognini ARMI2

Nome del file originale: 00155011.jpg

COMPILAZIONE

COMPILAZIONE

Anno di redazione: 1983

Ente compilatore: Provincia di Lodi

Nome: Zilocchi, Maria Amelia

TRASCRIZIONE PER INFORMATIZZAZIONE

Anno di trascrizione/informatizzazione: 2000

Nome: Sciandra, V.

AGGIORNAMENTO-REVISIONE

Anno di aggiornamento/revisione: 2000

Nome: Sciandra, V.