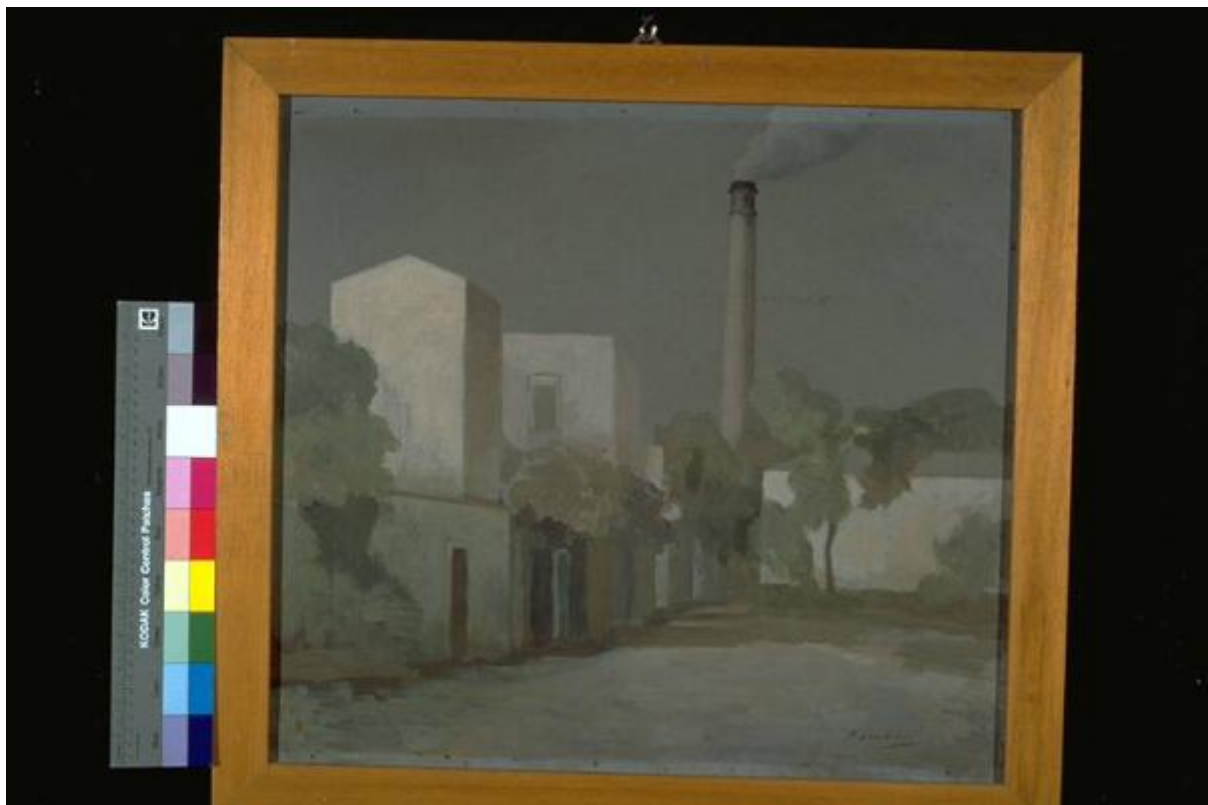


# La fabbrica

Trombadori, Francesco



Link risorsa: <https://www.lombardiabeniculturali.it/opere-arte/schede/MN110-00134/>

Scheda SIRBeC: <https://www.lombardiabeniculturali.it/opere-arte/schede-complete/MN110-00134/>

## CODICI

Unità operativa: MN110

Numero scheda: 134

Codice scheda: MN110-00134

Tipo scheda: OA

Livello ricerca: C

### CODICE UNIVOCO

Codice regione: 03

Ente schedatore: R03/ Provincia di Mantova

Ente competente: S23

## RELAZIONI

### RELAZIONI CON ALTRI BENI

Tipo relazione: scheda storica

Tipo scheda: OA

## OGGETTO

Categoria dell'oggetto: pittura

### OGGETTO

Definizione: dipinto

Identificazione: opera isolata

Disponibilità del bene: reale

### SOGGETTO

Categoria generale: veduta

Identificazione: Capannoni industriali; tra di essi, alberi e cespugli

Titolo: La fabbrica

## LOCALIZZAZIONE GEOGRAFICO-AMMINISTRATIVA

### INDICAZIONE DEL CONTENITORE FISICO

Codice del contenitore fisico: 27882

Categoria del contenitore fisico: architettura

#### **LOCALIZZAZIONE GEOGRAFICO-AMMINISTRATIVA ATTUALE**

Stato: Italia

Regione: Lombardia

Provincia: MN

Nome provincia: Mantova

Codice ISTAT comune: 020065

Comune: Suzzara

#### **COLLOCAZIONE SPECIFICA**

Tipologia: palazzo

Denominazione: Municipio di Suzzara

Indirizzo: Piazza Castello, 1

Denominazione struttura conservativa - livello 1: Galleria Civica di Arte Contemporanea

Tipologia struttura conservativa: museo

Collocazione originaria: SC

### **ALTRE LOCALIZZAZIONI GEOGRAFICO-AMMINISTRATIVE**

Tipo di localizzazione: luogo di collocazione successiva

#### **LOCALIZZAZIONE GEOGRAFICO-AMMINISTRATIVA**

Provincia: MN

Comune: Suzzara

#### **COLLOCAZIONE SPECIFICA**

Tipologia: scuola

Qualificazione: superiore

Denominazione: Istituto Magistrale

Denominazione struttura conservativa - livello 1: PREMIO SUZZARA 1950

#### **DATA**

Data ingresso: 1950

Data uscita: 1950

### **DATI PATRIMONIALI E COLLEZIONI**

## INVENTARIO

Data: 2000

Numero: 445

Transcodifica del numero di inventario: 000445

## CRONOLOGIA

### CRONOLOGIA GENERICA

Secolo: sec. XX

Frazione di secolo: secondo quarto

### CRONOLOGIA SPECIFICA

Da: 1950

Validità: post

A: 1950

Validità: ante

Motivazione cronologia: iscrizione

## DEFINIZIONE CULTURALE

### AUTORE

Ruolo: esecutore

Nome di persona o ente: Trombadori, Francesco

Tipo intestazione: P

Dati anagrafici/Periodo di attività: 1886-1961

Motivazione dell'attribuzione: firma

## DATI TECNICI

### MATERIA E TECNICA

Materia: olio su tela

### MISURE

Altezza: 53

Larghezza: 58

Codifica Iconclass: 25 I 1

Indicazioni sul soggetto: COSTRUZIONI: FABBRICA. PIANTE: ALBERI.

## DATI ANALITICI

### ISCRIZIONI [1 / 7]

Classe di appartenenza: documentaria

Tecnica di scrittura: a pennello

Tipo di caratteri: corsivo

Posizione: in basso a destra

Trascrizione: F. Trombadori

### ISCRIZIONI [2 / 7]

Classe di appartenenza: documentaria

Tecnica di scrittura: a pennarello

Posizione: retro del telaio - stecca superiore

Trascrizione: 31

### ISCRIZIONI [3 / 7]

Classe di appartenenza: documentaria

Tecnica di scrittura: a pennarello

Tipo di caratteri: lettere capitali

Posizione: retro del telaio - stecca superiore

Trascrizione: T

### ISCRIZIONI [4 / 7]

Classe di appartenenza: documentaria

Tecnica di scrittura: a matita

Posizione: retro del telaio - stecca superiore

Trascrizione: 1950

### ISCRIZIONI [5 / 7]

Classe di appartenenza: etichetta

Tecnica di scrittura: tipografico - a penna

Tipo di caratteri: stampato - corsivo

Posizione: retro del telaio - stecca superiore

Trascrizione

PREMIO SUZZARA 1950 Nome e cognome Trombadori Francesco Titolo dell'opera La fabbrica Prezzo di vendita

£. 70.000 Proprietario L'autore Indirizzo Roma, Via di villa Ruffo 31 Pregasi di incollare questo talloncino sul retro del dipinto o per le sculture sul fondo della base

### ISCRIZIONI [6 / 7]

Classe di appartenenza: etichetta

Tecnica di scrittura: tipografico - pennarello

Tipo di caratteri: stampato

Posizione: retro del telaio - stecca destra

Trascrizione: Comune di Suzzara Galleria d'Arte Contemporanea 445

### ISCRIZIONI [7 / 7]

Classe di appartenenza: etichetta

Tecnica di scrittura: tipografico

Tipo di caratteri: stampato

Posizione: fianchetto cornice inferiore

Trascrizione: FRANCESCO TROMBADORI LA FABBRICA 1950

#### Notizie storico-critiche

Alla seconda edizione del Premio Suzzara (1950) vinse £. 5000, un ventilatore, 100 Kg. di grano e un pan d'Aligi. Riduzione degli elementi compositivi, costruiti prevalentemente su linee parallele verticali, a delle masse bloccate. Stile desunto dalla tradizione novecentista.

L'artista nasce a Siracusa nel 1886. Il padre Antonino è libraio, incisore e plasticatore di pupi da presepio. Durante la giovinezza Francesco frequenta la Scuola tecnica. Nel 1907 si trasferisce a Roma dove segue i corsi dell'Accademia di Belle Arti e la Scuola libera del nudo. Tra i maestri c'è Giuseppe Cellini, tra i compagni di corso troviamo Cipriano Efisio Oppo, Amerigo Bartoli, Mario Broglio, Virgilio Guidi. Nel 1911 tiene la sua prima personale, nel Foyer del Teatro Massimo di Siracusa. Nel 1913 inizia a frequentare lo studio di Enrico Lionne (1875-1921) confermando la propria tendenza verso la pittura divisionista, allora molto in voga a Roma. Nel 1915 parte per la guerra: nell'agosto 1916 è ferito sul Podgora nell'azione per la presa di Gorizia. Alla fine del conflitto Trombadori è nuovamente a Roma. Frequenta assiduamente la Terza Saletta del Caffè Aragno. E' anche in contatto con l'ambiente di Bragaglia, come è testimoniato da una serie di ritratti in fotodinamica e dalla sua presenza nell'Index. Il rapporto di stima proseguirà anche quando l'artista entrerà nella sua fase "neoclassica". Dal 1920 vive a Villa Strohl-fern. Nel 1921 è nominato professore di disegno all'Istituto Tecnico di Civitavecchia. Partecipa alla I Biennale romana. Lavora anche come illustratore, per il libro di novelle di Henry Barbusse "L'uomo e la donna". Nel 1922, agli "Amatori e Cultori" presenta "Siracusa mia!", che può essere considerato come il punto di arrivo del suo periodo divisionista. Nei primi anni Venti Trombadori dedica molto tempo allo studio della pittura antica, cercando una via personale nel difficile rapporto tra avanguardia e tradizione. La Seconda Biennale Romana, nel 1923, è l'occasione per confrontare il suo lavoro con quello di altri "compagni di strada", da Antonio Donghi a Carlo Socrate a Nino Bertolotti, con i quali espone in una sala di intonazione "neoclassica" e purista.

Nel 1924 espone alla Biennale di Venezia e alla Esposizione di venti artisti italiani presso la galleria Pesaro di Milano. Alla Terza Biennale romana nel 1925 espone nella stessa sala di de Chirico (artista al quale è legato da un rapporto di reciproca stima ed amicizia) di Antonio Donghi, Francesco Di Cocco e Filippo De Pisis. Sempre nel 1925 inizia la sua attività di critico d'arte, pubblicando su "L'Epoca" due scritti dedicati a Fattori e alla morte di Spadini e ne "L'Opinione" un testo sulla situazione artistica italiana. Fin dalla primavera del 1925 Trombadori è in contatto con Margherita Sarfatti e con il comitato organizzatore del "Novecento Italiano", che oltre ad invitarlo come artista lo incaricano di propiziare la partecipazione di altri esponenti dell'ambiente romano, da Bandinelli a De Chirico a Bartoli a Donghi. Nel febbraio del 1926 si inaugura a Palazzo della Permanente di Milano la I mostra del Novecento italiano alla quale partecipa con tre opere. Anche più interessante per i risvolti romani del "Novecento" è la mostra dei "Dieci artisti del Novecento Italiano" che viene presentata da Margherita Sarfatti nell'ambito della XCIII Esposizione di Belle Arti della Società Amatori e Cultori. Il nucleo è rappresentato da Virgilio Guidi e Carlo Socrate, Gisberto Ceracchini, Riccardo Francalancia, Trombadori presenta quattro tele (due paesaggi e due nature morte). Nella sua pittura inizia a manifestarsi un nuovo interesse per il paesaggio, frequentemente esposto nelle mostre nazionali ed internazionali. Nel 1931 partecipa con tre opere alla Prima Quadriennale, pubblicando anche su "Gente nostra" varie recensioni, utili

per capire le sue preferenze nel panorama italiano. Ricordiamo che nel 1930 Trombadori recensisce con attenzione anche la mostra di due giovani "espressionisti": Mafai e Scipione. Prosegue la sua partecipazione alle mostre del Novecento Italiano, che in questo periodo si tengono soprattutto all'estero (Buenos Aires 1930, Stoccolma 1931, Oslo 1932). Nel 1931 partecipa con un dipinto alla Exhibition of Contemporary Italian Painting nel museo di Baltimore (USA). Una piccola personale è accolta dalla Biennale di Venezia del 1932. Tra le altre mostre degli anni Trenta possiamo ricordare le varie edizioni della Biennale di Venezia, della Quadriennale di Roma, e delle Sindacali, alle quali partecipa sempre con piccoli gruppi di opere.

Nel 1938 appare per le edizioni di "Circoli" la prima monografia, quaranta opere introdotte da un testo di Adriano Grande. La sua collaborazione a "Circoli" è molto intensa e qualitativamente alta, con articoli che spaziano dalla recensione libraria alla pittura del seicento. All'inizio degli anni Quaranta c'è da segnalare un momento abbastanza curioso, rappresentato dai quadri dipinti per

## CONSERVAZIONE

### STATO DI CONSERVAZIONE

Data: 2001/12/12

Stato di conservazione: discreto

Indicazioni specifiche: Alcuni graffi

Fonte: osservazione diretta

## RESTAURI E ANALISI

### RESTAURI

Descrizione intervento: E' stato rintelato , rintelaiato e sono stati ampliati i bordi.

## CONDIZIONE GIURIDICA E VINCOLI

### CONDIZIONE GIURIDICA

Indicazione generica: proprietà Ente pubblico territoriale

Note: fonte: Delibera Comune di Suzzara 131/74

Indicazione specifica: Comune di Suzzara

Indirizzo: P.zza Castello, 1 - 46029 Suzzara (MN)

### ACQUISIZIONE

Tipo acquisizione: donazione

Nome: Associazione Nazionale Amici del Premio Suzzara

Data acquisizione: 1974

Note: fonte: 1974, Verbale di Deliberazione del Consiglio Comunale N. 131/1974 Prot.n.4768

## FONTI E DOCUMENTI DI RIFERIMENTO

## **DOCUMENTAZIONE FOTOGRAFICA**

Codice univoco della risorsa: SC\_OA\_MN110-00134\_IMG-0000279626

Genere: documentazione allegata

Tipo: immagine digitale PCD

Codice identificativo: IMG0087

Nome del file originale: IMG0087.pcd

## **BIBLIOGRAFIA [1 / 3]**

Genere: bibliografia di confronto

Autore: Fagiolo M./Rivosecchi V.

Titolo contribuito: Trombadori (Catalogo della mostra , Accademia di San Luca)

Luogo di edizione: Roma

Anno di edizione: 1986

## **BIBLIOGRAFIA [2 / 3]**

Genere: bibliografia di confronto

Autore: Rivosecchi V. ( a cura di)

Titolo contribuito: Scuola romana. Artisti tra le due guerre

Luogo di edizione: Milano

Anno di edizione: 1988

## **BIBLIOGRAFIA [3 / 3]**

Genere: bibliografia di confronto

Autore: nove maestri

Titolo contribuito: nove maestri della Scuola Romana

Luogo di edizione: Torino

Anno di edizione: 1992

## **MOSTRE [1 / 2]**

Titolo: RASSEGNA DEI PREM SUZZARA DAL 1948 AL 1956

Luogo, sede espositiva, data: SUZZARA, , 1956

## **MOSTRE [2 / 2]**

Titolo: IL PREMIO SUZZARA. SELEZIONE DI OPERE (1948-1994)

Luogo, sede espositiva, data: MANTOVA, , 1994

## **COMPILAZIONE**



**COMPILAZIONE**

Anno di redazione: 2001

Ente compilatore: Provincia di Mantova

Nome: Montanari, Elena

Funzionario responsabile: Negri, A.