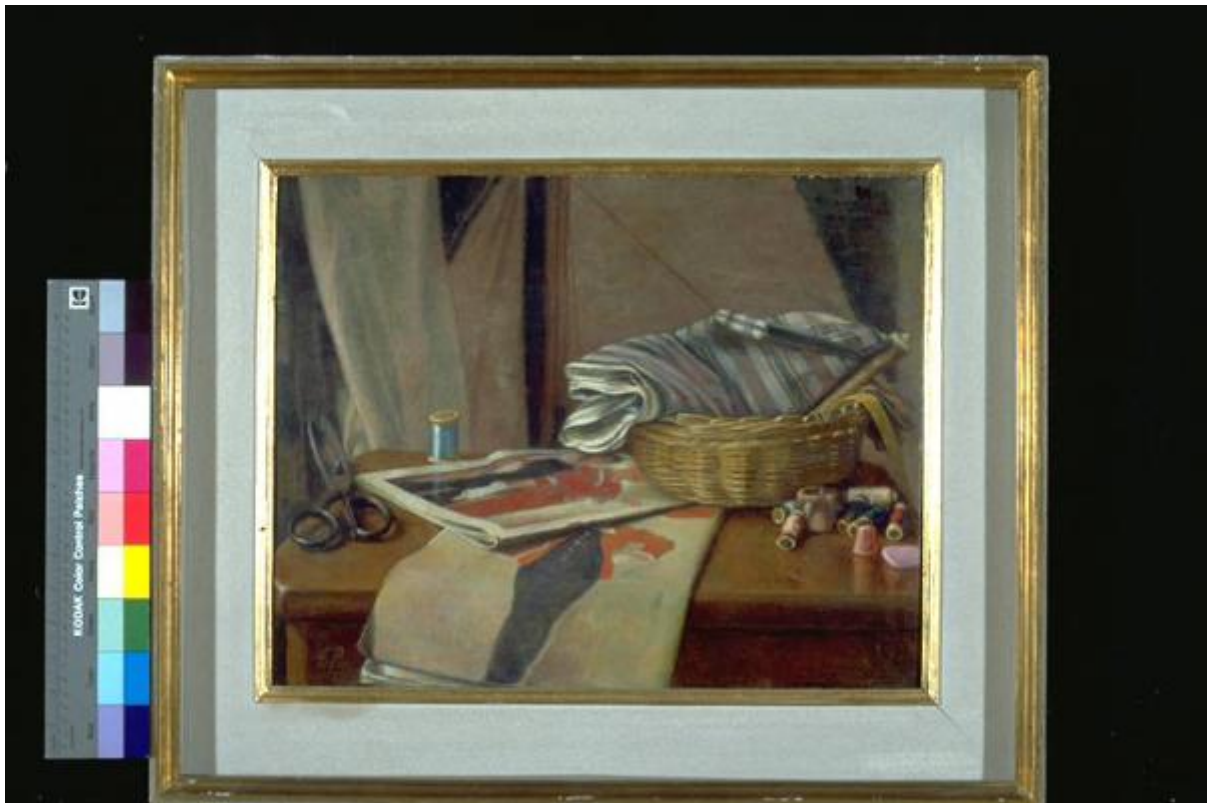


Arnesi da sarta

Dudreville, Leonardo



Link risorsa: <https://www.lombardiabeniculturali.it/opere-arte/schede/MN120-00019/>

Scheda SIRBeC: <https://www.lombardiabeniculturali.it/opere-arte/schede-complete/MN120-00019/>

CODICI

Unità operativa: MN120

Numero scheda: 19

Codice scheda: MN120-00019

Tipo scheda: OA

Livello ricerca: C

CODICE UNIVOCO

Codice regione: 03

Ente schedatore: R03/ Provincia di Mantova

Ente competente: S23

RELAZIONI

RELAZIONI CON ALTRI BENI

Tipo relazione: scheda storica

Tipo scheda: OA

OGGETTO

Categoria dell'oggetto: pittura

OGGETTO

Definizione: dipinto

Identificazione: opera isolata

Disponibilità del bene: reale

SOGGETTO

Categoria generale: natura morta

Identificazione: Arnesi da sarta

Titolo: Arnesi da sarta

LOCALIZZAZIONE GEOGRAFICO-AMMINISTRATIVA

INDICAZIONE DEL CONTENITORE FISICO

Codice del contenitore fisico: 9318

Categoria del contenitore fisico: architettura

LOCALIZZAZIONE GEOGRAFICO-AMMINISTRATIVA ATTUALE

Stato: Italia

Regione: Lombardia

Provincia: MN

Nome provincia: Mantova

Codice ISTAT comune: 020065

Comune: Suzzara

COLLOCAZIONE SPECIFICA

Tipologia: museo

Qualificazione: pubblico

Denominazione: Galleria Civica di Arte Contemporanea

Indirizzo: Via Guido da Suzzara, 48/B

Denominazione struttura conservativa - livello 1: Galleria Civica di Arte Contemporanea

Tipologia struttura conservativa: museo

Collocazione originaria: SC

ALTRE LOCALIZZAZIONI GEOGRAFICO-AMMINISTRATIVE

Tipo di localizzazione: luogo di collocazione successiva

COLLOCAZIONE SPECIFICA [1 / 2]

Tipologia: scuola

Qualificazione: materna

Denominazione: Scuola materna Ferrante Aporti

Denominazione struttura conservativa - livello 1: PREMIO SUZZARA 1956

DATA [1 / 2]

Data ingresso: 1956

Data uscita: 1956

Tipo di localizzazione: luogo di collocazione successiva

COLLOCAZIONE SPECIFICA [2 / 2]

Tipologia: scuola

Qualificazione: superiore

Denominazione: Scuola superiore Arti e Mestieri

DATA [2 / 2]

Data ingresso: 1963

Data uscita: 1973

DATI PATRIMONIALI E COLLEZIONI

INVENTARIO

Data: 2000

Numero: 141

Transcodifica del numero di inventario: 000114

CRONOLOGIA

CRONOLOGIA GENERICA

Secolo: sec. XX

Frazione di secolo: terzo quarto

CRONOLOGIA SPECIFICA

Da: 1956

Validità: post

A: 1956

Validità: ante

Motivazione cronologia: iscrizione

Motivazione cronologia: data

Motivazione cronologia: documentazione

DEFINIZIONE CULTURALE

AUTORE

Ruolo: esecutore

Nome di persona o ente: Dudreville, Leonardo

Tipo intestazione: P

Dati anagrafici/Periodo di attività: 1885-1976

Motivazione dell'attribuzione [1 / 2]: documentazione

Motivazione dell'attribuzione [2 / 2]: sigla

DATI TECNICI

MATERIA E TECNICA

Materia: olio su tavola

MISURE

Altezza: 40

Larghezza: 49.5

Codifica Iconclass: 41 E 1

Indicazioni sul soggetto

MOBILIA: TAVOLO. OGGETTI: CESTINO. OGGETTI: FORBICI. OGGETTI: SPAGNOLETTE. OGGETTI: RIVISTE.

DATI ANALITICI

ISCRIZIONI [1 / 6]

Classe di appartenenza: documentaria

Tecnica di scrittura: a pennello

Tipo di caratteri: lettere capitali

Posizione: In basso a sinistra

Trascrizione: L.D. 956

ISCRIZIONI [2 / 6]

Classe di appartenenza: documentaria

Tecnica di scrittura: a penna

Tipo di caratteri: corsivo

Posizione: retro della tavola - in alto a sinistra

Trascrizione: Leonardo Dudreville "Arnesi da sarta"

ISCRIZIONI [3 / 6]

Classe di appartenenza: etichetta

Tecnica di scrittura: tipografico

Posizione: retro della tavola

Trascrizione: 108

ISCRIZIONI [4 / 6]

Classe di appartenenza: etichetta

Tecnica di scrittura: tipografico - a pennarell

Tipo di caratteri: stampato

Posizione: retro della tavola

Trascrizione: "Comune di Suzzara Galleria d' Arte Contemporanea 141 "

ISCRIZIONI [5 / 6]

Classe di appartenenza: etichetta

Tecnica di scrittura: tipografico - a pennarell

Tipo di caratteri: stampato - lettere capita

Posizione: retro della tavola - in alto a destra

Trascrizione

GALLERIA CIVICA D'ARTE MODERNA - SUZZARA SCHEDATURA 1973 Cognome e nome dell'artista DUDREVILLE
LEONARDO Anno di premiazione 1956 Titolo dell'opera ARNESI DA SARTA

ISCRIZIONI [6 / 6]

Classe di appartenenza: etichetta

Tecnica di scrittura: a pennarello

Tipo di caratteri: lettere capitali

Posizione: retro della cornice - stecca superiore

Trascrizione: DUDREVILLE

Notizie storico-critiche

Al IX° Premio Suzzara (1956) vinse una forma di formaggio grana, 100 litri di benzina e 100 bottiglie di vino.

Lo stile estremamente dettagliato nella descrizione degli oggetti, collega quest'opera al filone tradizionale della natura morta.

L'artista nasce nel 1985 a Venezia e muore a Ghiffa, sul Lago Maggiore, nel 1975. Come tutti gli artisti vissuti a cavallo tra i due secoli attraversa varie esperienze artistiche: partendo dal divisionismo, con particolare predilezione per l'arte di Giovanni Segantini, attraversa l'esperienza futurista frequentando Boccioni e altri maestri del movimento marinettiano, per arrivare, nel 1913, a fondare la corrente "Nuove tendenze" con Achille Funi e Ugo Nebbia, dirigendosi verso un'arte astratta. Subito dopo la prima guerra mondiale, a cui Dudreville non partecipa avendo perso un occhio in un incidente all'età di nove anni, il pittore abbandona le ricerche astratte e torna all'originario realismo. A Milano stabilisce contatti con il gruppo di "Novecento" e con Margherita Sarfatti, che auspica un deciso ritorno all'ordine e ai principi classicheggianti e mitici della tradizione italiana. Egli, però, oppone al classicismo di "Novecento" un realismo dettagliato che propone la semplicità dell'oggetto. Alla dimensione del mito l'artista preferisce un'arte spoglia senza riferimenti letterari. Dagli anni '20 in poi i temi dei suoi quadri si riducono a pochi elementi, paesaggi, ritratti, nature morte. Queste ultime, come sostiene Elena Pontiggia, a differenza di quelle antiche non hanno significati allegorici, "ma sono repertori di oggetti, ricerche di equilibrio compositivo" (E. Pontiggia). Il realismo di Dudreville si pone come uno specchio della realtà, ma non fotografico e lontano dal verismo sociale.

CONSERVAZIONE

STATO DI CONSERVAZIONE

Data: 2001/01/11

Stato di conservazione: buono

Fonte: osservazione diretta

CONDIZIONE GIURIDICA E VINCOLI

CONDIZIONE GIURIDICA

Indicazione generica: proprietà Ente pubblico territoriale

Note: fonte: 1974, Delibera Comune di Suzzara 131/74

Indicazione specifica: Comune di Suzzara

Indirizzo: P.zza Castello, 1 - 46029 Suzzara (MN)

ACQUISIZIONE

Tipo acquisizione: donazione

Nome: Associazione Nazionale Amici del Premio Suzzara

Data acquisizione: 1974

Note: fonte: 1974, Verbale di Deliberazione del Consiglio Comunale N. 131/1974 Prot.n.4768

FONTI E DOCUMENTI DI RIFERIMENTO

DOCUMENTAZIONE FOTOGRAFICA

Codice univoco della risorsa: SC_OA_MN120-00019_IMG-0000279093

Genere: documentazione allegata

Tipo: diapositiva colore

Codice identificativo: IMG0004

Note: Con scala cromatica

Nome del file originale: IMG0004.pcd

FONTI E DOCUMENTI

Genere: documentazione esistente

Tipo: altro

Denominazione: Esiste un Archivio Dudreville , Monza

Note: <CONV302> recuperato da campo ALD

BIBLIOGRAFIA [1 / 4]

Genere: bibliografia di confronto

Autore: Thea P.

Titolo contribuito: Leonardo Dudreville: opere su carta 1905-1967

Luogo di edizione: Milano

Anno di edizione: 1967

BIBLIOGRAFIA [2 / 4]

Genere: bibliografia di confronto

Autore: Pontiggia E.

Titolo contribuito: Leonardo Dudreville: la realtà e la natura

Luogo di edizione: Milano

Anno di edizione: 1994

BIBLIOGRAFIA [3 / 4]

Genere: bibliografia di confronto

Autore: Pontiggia E.

Titolo contribuito: Leonardo Dudreville

Luogo di edizione: Verona

Anno di edizione: 1995

BIBLIOGRAFIA [4 / 4]

Genere: bibliografia di confronto

Autore: Pontiggia E.

Titolo contribuito: Leonardo Dudreville: il volto, il ritratto

Luogo di edizione: Milano

Anno di edizione: 1998

MOSTRE [1 / 2]

Titolo: RASSEGNA DEI PREMI SUZZARA DAL 1948 AL 1956

Luogo, sede espositiva, data: MANTOVA, , 1956

MOSTRE [2 / 2]

Titolo: Opere del Premio Suzzara. 1954-1957

Luogo, sede espositiva, data: Suzzara, , 1996

COMPILAZIONE

COMPILAZIONE

Anno di redazione: 2001

Ente compilatore: Provincia di Mantova

Nome: Montanari, Elena

Funzionario responsabile: Negri, A.