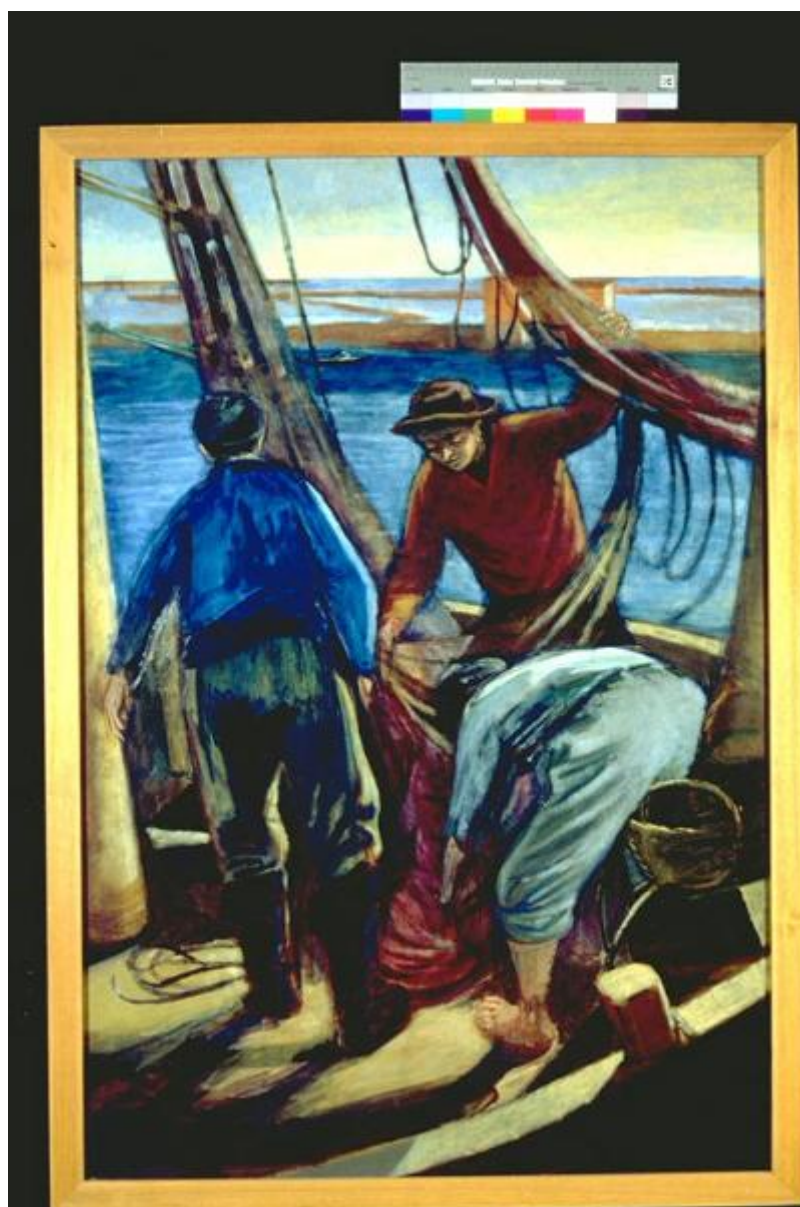


Pescatori in laguna

Pizzinato, Armando



Link risorsa: <https://www.lombardiabeniculturali.it/opere-arte/schede/MN120-00118/>

Scheda SIRBeC: <https://www.lombardiabeniculturali.it/opere-arte/schede-complete/MN120-00118/>

CODICI

Unità operativa: MN120

Numero scheda: 118

Codice scheda: MN120-00118

Tipo scheda: OA

Livello ricerca: C

CODICE UNIVOCO

Codice regione: 03

Ente schedatore: R03/ Provincia di Mantova

Ente competente: S23

RELAZIONI

RELAZIONI CON ALTRI BENI

Tipo relazione: scheda storica

Tipo scheda: OA

OGGETTO

Categoria dell'oggetto: pittura

OGGETTO

Definizione: dipinto

Identificazione: opera isolata

Disponibilità del bene: reale

SOGGETTO

Categoria generale: genere

Identificazione: Tre pescatori in una barca alle prese con le loro reti

Titolo: Pescatori in laguna

LOCALIZZAZIONE GEOGRAFICO-AMMINISTRATIVA

INDICAZIONE DEL CONTENITORE FISICO

Codice del contenitore fisico: 9318

Categoria del contenitore fisico: architettura

LOCALIZZAZIONE GEOGRAFICO-AMMINISTRATIVA ATTUALE

Stato: Italia

Regione: Lombardia

Provincia: MN

Nome provincia: Mantova

Codice ISTAT comune: 020065

Comune: Suzzara

COLLOCAZIONE SPECIFICA

Tipologia: museo

Qualificazione: pubblico

Denominazione: Galleria Civica di Arte Contemporanea

Indirizzo: Via Guido da Suzzara, 48/B

Denominazione struttura conservativa - livello 1: Galleria Civica di Arte Contemporanea

Tipologia struttura conservativa: museo

Collocazione originaria: SC

ALTRE LOCALIZZAZIONI GEOGRAFICO-AMMINISTRATIVE

Tipo di localizzazione: luogo di collocazione successiva

COLLOCAZIONE SPECIFICA

Tipologia: scuola

Qualificazione: materna

Denominazione: Scuola materna Ferrante Aporti

Denominazione struttura conservativa - livello 1: PREMIO SUZZARA 1958

DATA

Data ingresso: 1958

Data uscita: 1958

DATI PATRIMONIALI E COLLEZIONI

INVENTARIO

Data: 2000

Numero: 322

Transcodifica del numero di inventario: 000322

CRONOLOGIA

CRONOLOGIA GENERICA

Secolo: sec. XX

Frazione di secolo: terzo quarto

CRONOLOGIA SPECIFICA

Da: 1956

Validità: post

A: 1957

Validità: ante

Motivazione cronologia: data

DEFINIZIONE CULTURALE

AUTORE

Ruolo: esecutore

Nome di persona o ente: Pizzinato, Armando

Tipo intestazione: P

Dati anagrafici/Periodo di attività: 1914

Motivazione dell'attribuzione: firma

DATI TECNICI

MATERIA E TECNICA

Materia: olio su tavola

MISURE

Altezza: 132.3

Larghezza: 90

Codifica Iconclass: 25 H 2 : 43 C 12 8 : 43 C 1 (+ 41 5)

Indicazioni sul soggetto

FIGURE:PESCATORI. OGGETTI: ATTREZZI DA PESCA. MEZZI DI TRASPORTO: BARCA. PAESAGGIO: LAGUNARE

DATI ANALITICI

ISCRIZIONI [1 / 10]

Classe di appartenenza: documentaria

Tecnica di scrittura: a pennello

Tipo di caratteri: corsivo

Posizione: In basso a sinistra

Trascrizione: Pizzinato 56-57

ISCRIZIONI [2 / 10]

Classe di appartenenza: etichetta

Tecnica di scrittura: tipografico

Posizione: retro della tavola

Trascrizione: 363

ISCRIZIONI [3 / 10]

Classe di appartenenza: etichetta

Tecnica di scrittura: tipografico - a macchina

Tipo di caratteri: stampato

Posizione: retro della tavola

Trascrizione

XI Premio Suzzara "lavoro e lavoratori nell'arte" Cognome e nome dell'artista Armando PIZZINATO Indirizzo VENEZIA Salute 33 Titolo dell'opera "Pescatori in laguna" 1956-57 Prezzo L. 300.000

ISCRIZIONI [4 / 10]

Classe di appartenenza: etichetta

Tecnica di scrittura: tipografico - a penna

Tipo di caratteri: stampato - lettere capita

Posizione: retro della tavola

Trascrizione

GALLERIA CIVICA D'ARTE MODERNA - SUZZARA SCHEDATURA 1973 Cognome e nome dell'artista PIZZINATO ARMANDO Anno di premiazione 1958 Titolo dell'opera PESCATORI IN LAGUNA

ISCRIZIONI [5 / 10]

Classe di appartenenza: documentaria

Tecnica di scrittura: a matita

Tipo di caratteri: lettere capitali - corsiv

Posizione: retro della tavola - al centro

Trascrizione: W Coppi FIRMATO: (firma illeggibile)

ISCRIZIONI [6 / 10]

Classe di appartenenza: documentaria

Tecnica di scrittura: a matita

Tipo di caratteri: corsivo

Posizione: retro della tavola - in basso

Trascrizione: cm. 120 x 90

ISCRIZIONI [7 / 10]

Classe di appartenenza: documentaria

Tecnica di scrittura: a matita

Tipo di caratteri: corsivo

Posizione: retro del telaio - stecca superiore

Trascrizione: n° 19

ISCRIZIONI [8 / 10]

Classe di appartenenza: etichetta

Tecnica di scrittura: tipografico - a pennarell

Tipo di caratteri: stampato

Posizione: retro del telaio - stecca superiore

Trascrizione: "Comune di Suzzara Galleria d' Arte Contemporanea 322 "

ISCRIZIONI [9 / 10]

Classe di appartenenza: documentaria

Tecnica di scrittura: a pennarello

Posizione: retro del telaio - stecca superiore

Trascrizione: 60

ISCRIZIONI [10 / 10]

Classe di appartenenza: documentaria

Tecnica di scrittura: a pennarello

Posizione: retro della cornice - stecca superiore

Trascrizione: P

STEMMI, EMBLEMI, MARCHI [1 / 3]

Classe di appartenenza: bollo

Qualificazione: civile

Identificazione: doganale

Quantità: 1

Posizione: retro della tavola - in alto a sinistra

Descrizione: DOGANA DI MILANO - T.E -

STEMMI, EMBLEMI, MARCHI [2 / 3]

Classe di appartenenza: marchio

Qualificazione: civile

Quantità: 2

Posizione: retro della tavola

Descrizione: PREMIO SUZZARA Lavoro e Lavoratori nell'Arte

STEMMI, EMBLEMI, MARCHI [3 / 3]

Classe di appartenenza: marchio

Qualificazione: civile

Quantità: 1

Posizione: retro del telaio - stecca mediana

Descrizione: PREMIO SUZZARA Lavoro e Lavoratori nell'Arte

Notizie storico-critiche

Al XI° Premio Suzzara (1958) vinse il puledro.

L'artista, tenacemente legato alle forme del Realismo, descrive un momento di lavoro sul mare; il paesaggio è la laguna veneta. La descrittività della scena non impedisce di predisporre una complessa trama costruttiva, basata sulle linee curve a coppie opposte, che si uniscono nella figura inclinata di destra, più evidenziata dalla luce.

L'artista è nato a Maniago (Udine), nel 1910. Studia all' Accademia di Venezia. Nel 1933 espone alla Galleria il Milione di Milano. Nel 1946 aderisce al Fronte Nuovo delle Arti. Nel 1947, assieme agli artisti del Fronte, espone alla mostra dell'Alleanza della Cultura a Bologna. Partecipa a varie collettive all'estero. Negli anni cinquanta espone alle biennali di Venezia assieme ai realisti. Tra il '53 e il '56 esegue a Parma un ciclo di affreschi nella sala del Consiglio dell'Amministrazione Provinciale. Nel frattempo, cambiato il clima politico, Pizzinato rimane isolato. Inizia a dipingere gli alberi e questa fase neo-naturalistica gli consente di uscire dall'ideologia del realismo socialista. Alla Biennale di Venezia è invitato con una sala personale nel 1966. Nel 1967 l'Associazione degli Artisti dell'URSS organizza un'antologica itinerante da Mosca a Leningrado e a Berlino e Dresda. Nascono opere di impegno civile. Con gli Avvenimenti degli anni Ottanta si ritorna ad un'impaginazione più serrata che ci riconduce al Fronte Nuovo. Nel 1981 è un'antologica a Venezia: L'arte come bisogno di libertà 1925/1981. Partecipa alla Quadriennale di Roma e nel 1987 alla Fiera internazionale d'arte contemporanea a Milano.

CONSERVAZIONE

STATO DI CONSERVAZIONE

Data: 2001/03/09

Stato di conservazione: discreto

Indicazioni specifiche: La tavola presenta alcuni punti di incurvatura.

Fonte: osservazione diretta

CONDIZIONE GIURIDICA E VINCOLI

CONDIZIONE GIURIDICA

Indicazione generica: proprietà Ente pubblico territoriale

Note: fonte: 1974, Delibera Comune di Suzzara 131/74

Indicazione specifica: Comune di Suzzara

Indirizzo: P.zza Castello, 1 - 46029 Suzzara (MN)

ACQUISIZIONE

Tipo acquisizione: donazione

Nome: Associazione Nazionale Amici del Premio Suzzara

Data acquisizione: 1974

Note: fonte: 1974, Verbale di Deliberazione del Consiglio Comunale N. 131/1974 Prot.n.4768

FONTI E DOCUMENTI DI RIFERIMENTO

DOCUMENTAZIONE FOTOGRAFICA

Codice univoco della risorsa: SC_OA_MN120-00118_IMG-0000279193

Genere: documentazione allegata

Tipo: immagine digitale PCD

Codice identificativo: IMG0051

Nome del file originale: IMG0051.pcd

BIBLIOGRAFIA [1 / 6]

Genere: bibliografia di confronto

Autore: Trombadori A.

Titolo contribuito: "Armando Pizzinato pittore" in "Corrente"

Anno di edizione: 1939

V., pp., nn.: n. 13

BIBLIOGRAFIA [2 / 6]

Genere: bibliografia di confronto

Autore: Pittura armando

Titolo contribuito: Pittura di Armando Pizzinato (Catalogo della mostra, Galleria Bevilacqua La Masa, Venezia)

Luogo di edizione: Venezia

Anno di edizione: 1962

BIBLIOGRAFIA [3 / 6]

Genere: bibliografia di confronto

Autore: Rizzi P.

Titolo contribuito: Armando Pizzinato

Luogo di edizione: Pordenone

Anno di edizione: 1974

BIBLIOGRAFIA [4 / 6]

Genere: bibliografia di confronto

Autore: Carandente G.

Titolo contribuito: Pizzinato. L'arte come bisogno di libertà. 1925 - 1981

Luogo di edizione: Venezia

Anno di edizione: 1981

BIBLIOGRAFIA [5 / 6]

Genere: bibliografia di confronto

Autore: Solmi F.

Titolo contribuito: Immagini del Realismo. Pizzinato (Catalogo della mostra, Galleria Palazzo Vecchio, Firenze)

Luogo di edizione: Firenze

Anno di edizione: 1982

BIBLIOGRAFIA [6 / 6]

Genere: bibliografia di confronto

Autore: Padovese L./Pauletto G.

Titolo contribuito: Pizzinato a Maniago

Luogo di edizione: Maniago

Anno di edizione: 1984

MOSTRE [1 / 5]

Titolo: MOSTRA RETROSPETTIVA "LAVORO E LAVORATORI NELL'ARTE"

Luogo, sede espositiva, data: Suzzara, , 1963

MOSTRE [2 / 5]

Titolo: LAVORO E LAVORATORI NELL'ARTE: RETROSPETTIVA DEI VENTI ANNI DEL "PREMIO SUZZARA" 1948/1968

Luogo, sede espositiva, data: SCANDICCI, , 1968

MOSTRE [3 / 5]

Titolo: SELEZIONE DI OPERE DELLA COLLEZIONE DEL PREMIO SUZZARA

Luogo, sede espositiva, data: PRAGA, , 1985

MOSTRE [4 / 5]

Titolo: Opere del Premio Suzzara 1954 - 1957

Luogo, sede espositiva, data: Suzzara, , 1996

MOSTRE [5 / 5]

Titolo: CONTADINI, MONDINE E IL PO: I PRIMI DIECI ANNI DEL PREMIO SUZZARA (1948-1957)

Luogo, sede espositiva, data: TORNACO, , 1999

COMPILAZIONE

COMPILAZIONE

Anno di redazione: 2001

Ente compilatore: Provincia di Mantova

Nome: Montanari, Elena

Funzionario responsabile: Negri, A.