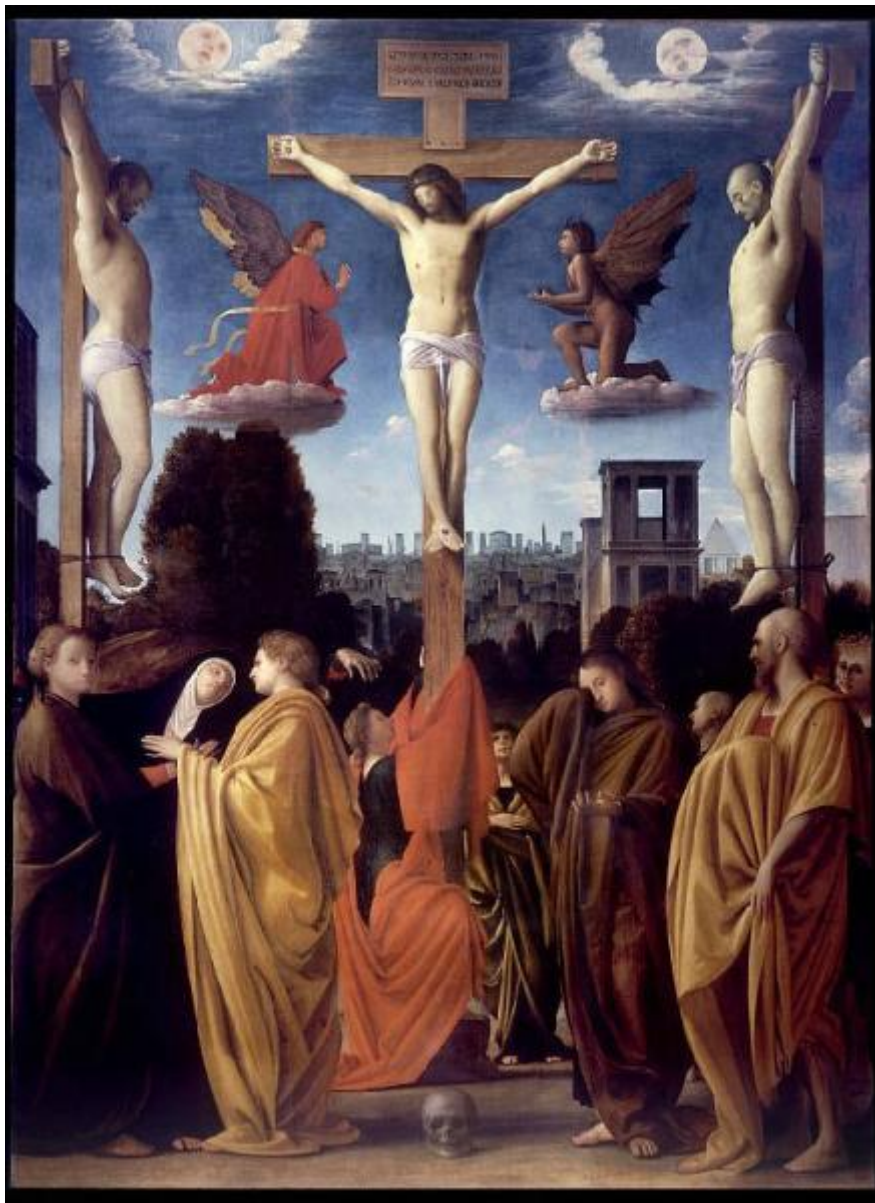


Crocifissione

Bramantino



Link risorsa: <https://www.lombardiabeniculturali.it/opere-arte/schede/RL480-00057/>

Scheda SIRBeC: <https://www.lombardiabeniculturali.it/opere-arte/schede-complete/RL480-00057/>

CODICI

Unità operativa: RL480

Numero scheda: 57

Codice scheda: RL480-00057

Tipo scheda: OA

Livello ricerca: C

CODICE UNIVOCO

Codice regione: 03

Numero catalogo generale: 00097735

Ente schedatore: R03/ S27

Ente competente: S27

RELAZIONI

RELAZIONI CON ALTRI BENI

Tipo relazione: è compreso

Tipo scheda: COL

Codice IDK della scheda correlata: COL-RL480-0000016

Relazione con schede VAL: RL480-00238

OGGETTO

Categoria dell'oggetto: pittura

OGGETTO

Definizione: dipinto

Identificazione: opera isolata

Identificazione: crocifissione

Titolo: Crocifissione

LOCALIZZAZIONE GEOGRAFICO-AMMINISTRATIVA

INDICAZIONE DEL CONTENITORE FISICO

Codice del contenitore fisico: 21440

Categoria del contenitore fisico: architettura

LOCALIZZAZIONE GEOGRAFICO-AMMINISTRATIVA ATTUALE

Stato: Italia

Regione: Lombardia

Provincia: MI

Nome provincia: Milano

Codice ISTAT comune: 015146

Comune: Milano

COLLOCAZIONE SPECIFICA

Tipologia: palazzo

Denominazione: Palazzo di Brera

Indirizzo: Via Brera, 28

Denominazione struttura conservativa - livello 1: Pinacoteca di Brera

Collocazione originaria: SC

Altra denominazione [1 / 4]: Palazzo della Pinacoteca di Brera

Altra denominazione [2 / 4]: Palazzo della Pinacoteca di Brera

Altra denominazione [3 / 4]: Palazzo dell'Accademia di Brera

Altra denominazione [4 / 4]: Palazzo dell'Accademia di Brera

ALTRE LOCALIZZAZIONI GEOGRAFICO-AMMINISTRATIVE

Tipo di localizzazione: luogo di collocazione successiva

LOCALIZZAZIONE GEOGRAFICO-AMMINISTRATIVA [1 / 3]

Stato: Italia

Regione: Lombardia

Provincia: MI

Comune: Milano

COLLOCAZIONE SPECIFICA [1 / 3]

Tipologia: palazzo

Qualificazione: statale

Denominazione: Palazzo di Brera

Complesso monumentale di appartenenza: Palazzo di Brera

Denominazione struttura conservativa - livello 1: Gallerie dell'Accademia di Brera

DATA [1 / 3]

Data ingresso: 1806 ante

Data uscita: 1809

Tipo di localizzazione: luogo di collocazione successiva

LOCALIZZAZIONE GEOGRAFICO-AMMINISTRATIVA [2 / 3]

Stato: Italia

Regione: Lombardia

Provincia: MI

Comune: Milano

COLLOCAZIONE SPECIFICA [2 / 3]

Tipologia: palazzo

Denominazione: Palazzo di Brera

Complesso monumentale di appartenenza: Palazzo di Brera

Denominazione struttura conservativa - livello 1: Pinacoteca di Brera

DATA [2 / 3]

Data ingresso: 1809

Data uscita: 1850

Tipo di localizzazione: luogo di collocazione successiva

LOCALIZZAZIONE GEOGRAFICO-AMMINISTRATIVA [3 / 3]

Stato: Italia

Regione: Lombardia

Provincia: CO

Comune: Erba

Località: Villincino

COLLOCAZIONE SPECIFICA [3 / 3]

Tipologia: chiesa

Qualificazione: parrocchiale

Denominazione: Chiesa parrocchiale

Specifiche: in deposito temporaneo

DATA [3 / 3]

Data ingresso: 1850

Data uscita: 1861

DATI PATRIMONIALI E COLLEZIONI

INVENTARIO [1 / 3]

Collocazione: Pinacoteca di Brera

Numero: Inv. Nap. 229

INVENTARIO [2 / 3]

Collocazione: Pinacoteca di Brera

Numero: Inv. Gen. 530

INVENTARIO [3 / 3]

Collocazione: Pinacoteca di Brera

Numero: Reg. Cron. 981

CRONOLOGIA

CRONOLOGIA GENERICA

Secolo: sec. XVI

CRONOLOGIA SPECIFICA

Da: 1510

Validità: ca.

A: 1525

Validità: ca.

Motivazione cronologia: analisi stilistica

Motivazione cronologia: bibliografia

Altre datazioni: 1510/ 1511

Altre datazioni: 1513

DEFINIZIONE CULTURALE

AUTORE

Ruolo: esecutore

Nome di persona o ente: Bramantino

Tipo intestazione: P

Dati anagrafici/Periodo di attività: 1465-1530 ca.

Motivazione dell'attribuzione [1 / 2]: analisi stilistica

Motivazione dell'attribuzione [2 / 2]: bibliografia

Altre attribuzioni: Bramante (Bossi, 1806; Guida, 1822; Bisi Gironi, 1833)

DATI TECNICI

MATERIA E TECNICA

Materia: tela

Tecnica: pittura a olio

MISURE

Altezza: 372

Larghezza: 270

Codifica Iconclass: 11 D 36

DATI ANALITICI

Notizie storico-critiche

Sconosciuta è l'ubicazione originaria. Nel 1806 risulta già a Brera. Secondo il Mongeri (1872) la presenza dell'opera nel nucleo più antico di pitture della Pinacoteca di Brera, dimostrerebbe la sua originaria collocazione nella chiesa di Santa Maria di Brera, già degli Umiliati, dove avrebbe costituito un'anta d'organo. Il Mulazzani (1974) ipotizza invece una stretta connessione del dipinto con le sedute preparatorie del Conciliabolo di Pisa, svoltesi nel Duomo di Milano: il dipinto proverrebbe perciò proprio dal Duomo di Milano. Anche questa ipotesi deve essere però valutata con cautela. Il Longhi (1916) per primo ha rivalutato la poetica bramantiniana, soprattutto quella collegata ai suoi 'sogni di architettura nei fondi dei quadri'. L'edificio a destra, sotto la figura del demonio, è stata identificata come la cappella Trivulzio (edificio progettato dal Bramantino, ma giunto a noi in forma imperfetta) da numerosi studiosi, trasmette la concezione più completa degli ideali architettonici dell'artista, all'interno di una visione urbanistica di pura poesia. Secondo Mulazzani (1974) il dipinto rappresenterebbe le origini della Chiesa e della Cristianità, secondo un sermone di Aelredo di Rielvaux in commento ad alcuni passi di Isaia, intese come 'Plenitudo Temporis' e 'Plenitudo Gentis'. Il cubo lontano a destra rappresenterebbe la roccia del deserto sulla quale si fermò Loth, e perciò simbolicamente il luogo dove nacque Cristo; la piramide simboleggerebbe l'esilio in Egitto, e l'edificio più in alto, a destra della Croce, la Sinagoga, sede di profeti e filosofi. La parte destra rappresenterebbe perciò tutto ciò che precede la religione cristiana e cioè la cultura ebraica che a sua volta affonda le sue radici nella cultura egiziana e pagana, viste tuttavia come imperfette (poste sotto il simbolo della luna e del diavolo); la parte sinistra rappresenterebbe l'avvento di Cristo con il suo sacrificio (la crocifissione), che ha vinto il demonio e liberato dalla terra, rendendola libera di fruttificare (gli alberi cresciuti a sinistra), il tutto illuminato dalla luce della Verità (il sole). Tale simbologia sarebbe stata adattata, sempre secondo il Mulazzani, dai circoli milanesi che invocavano una riforma della chiesa, ed in particolare dai prelati che organizzarono il Conciliabolo di Pisa le cui sedute preliminari avvennero nel Duomo di Milano (1510). La Navarro (1982) ha proposto invece di mettere in relazione la crocifissione con il circolo di Santa Marta, visto anche i legami degli intellettuali che vi facevano parte con le figure coinvolte nei preparativi del Conciliabolo di Pisa. Stretti restano comunque i legami con la figura del Maresciallo Trivulzio, dal momento che evidenti sono le affinità fra quest'opera e la serie dei Mesi, per lui eseguiti dal Bramantino fra il 1504 ed il 1509. Il silenzio delle fonti su quest'opera del Bramantino potrebbe del resto essere spiegata anche con una committenza strettamente privata dell'opera che, come la serie degli arazzi raffiguranti i Mesi, potrebbe essere stata eseguita dal Bramantino per il trivulzio e perciò destinata al suo palazzo (già in via Rugabella).

CONSERVAZIONE

STATO DI CONSERVAZIONE

Stato di conservazione: buono

RESTAURI E ANALISI

RESTAURI [1 / 2]

Data: 1897

Nome operatore: Moderati G.

RESTAURI [2 / 2]

Data: 1991/ 1992

Ente responsabile: SBSAE MI 27

Nome operatore: Fociani C.

Ente finanziatore: Ministero per i Beni e le Attività Culturali

CONDIZIONE GIURIDICA E VINCOLI

CONDIZIONE GIURIDICA

Indicazione generica: proprietà Stato

Indicazione specifica: Pinacoteca di Brera

Indirizzo: Via Brera, 28 - 20121 Milano (MI)

ACQUISIZIONE

Data acquisizione: 1806

FONTI E DOCUMENTI DI RIFERIMENTO

DOCUMENTAZIONE FOTOGRAFICA [1 / 4]

Genere: documentazione esistente

Tipo: fotografia b/n

Codice identificativo: SBAS MI 026368/C

DOCUMENTAZIONE FOTOGRAFICA [2 / 4]

Genere: documentazione esistente

Tipo: diapositiva colore

Codice identificativo: SBAS MI 027131/CNE

DOCUMENTAZIONE FOTOGRAFICA [3 / 4]

Codice univoco della risorsa: SC_OA_RL480-00057_IMG-0000477380

Genere: documentazione allegata

Tipo: diapositiva colore

Codice identificativo: SBAS MI 911 FDD

Note: esiste documentazione fotografica prima, durante e dopo il restauro; IR; RX; RF; UV; particolari; retro del dipinto;

Specifiche: #expo#

Nome del file originale: 911-FDD.jpg

DOCUMENTAZIONE FOTOGRAFICA [4 / 4]

Codice univoco della risorsa: SC_OA_RL480-00057_IMG-0000477381

Genere: documentazione allegata

Tipo: fotografia b/n

Codice identificativo: SBAS MI 026347/L

Specifiche: #expo#

Visibilità immagine: 1

Nome del file originale: L0026347.jpg

BIBLIOGRAFIA

Genere: bibliografia specifica

Autore: Pinacoteca Brera

Anno di edizione: 1988

V., pp., nn.: v. I pp. 134-140 n. 96

V., tavv., figg.: v. I fig. 96

COMPILAZIONE

COMPILAZIONE

Anno di redazione: 1999

Nome: Faraoni, Monja

Funzionario responsabile: Maderna, Valentina

TRASCRIZIONE PER INFORMATIZZAZIONE

Anno di trascrizione/informatizzazione: 1999

Nome: Faraoni, M.

AGGIORNAMENTO-REVISIONE

Anno di aggiornamento/revisione: 2006

Nome: ARTPAST