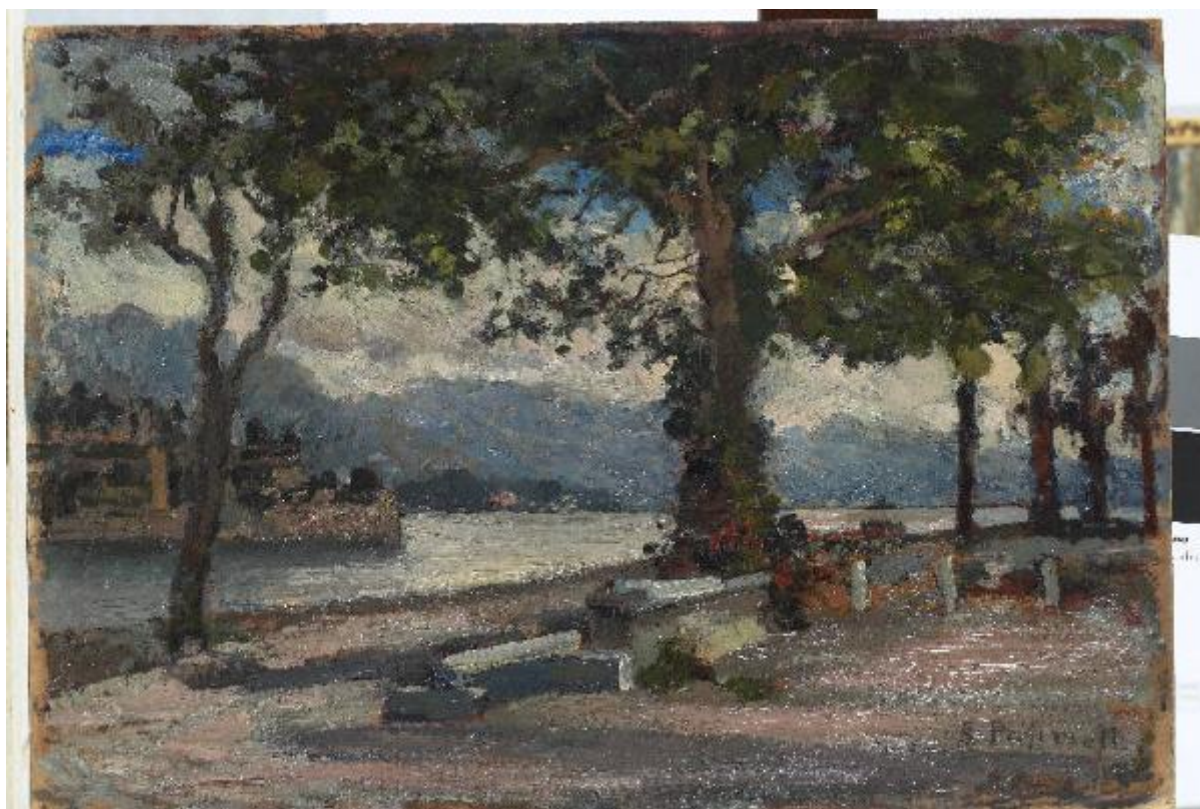


# Giardini di Stresa

Pasinetti, Antonio



Link risorsa: <https://www.lombardiabenculturali.it/opere-arte/schede/XO030-00048/>

Scheda SIRBeC: <https://www.lombardiabenculturali.it/opere-arte/schede-complete/XO030-00048/>

## **CODICI**

Unità operativa: XO030

Numero scheda: 48

Codice scheda: XO030-00048

Tipo scheda: OA

Livello ricerca: C

### **CODICE UNIVOCO**

Codice regione: 03

Numero catalogo generale: 02062190

Ente schedatore: R03/ Comune di Montichiari

Ente competente: S23

## **OGGETTO**

Categoria dell'oggetto: pittura

### **OGGETTO**

Definizione: dipinto

Identificazione: opera isolata

Disponibilità del bene: reale

### **SOGGETTO**

Categoria generale: paesaggio

Identificazione: Paesaggio lacustre

Titolo: Giardini di Stresa

## **LOCALIZZAZIONE GEOGRAFICO-AMMINISTRATIVA**

### **INDICAZIONE DEL CONTENITORE FISICO**

Codice del contenitore fisico: 27321

Categoria del contenitore fisico: architettura

### **LOCALIZZAZIONE GEOGRAFICO-AMMINISTRATIVA ATTUALE**

Stato: Italia

Regione: Lombardia

Provincia: BS

Nome provincia: Brescia

Codice ISTAT comune: 017113

Comune: Montichiari

### **COLLOCAZIONE SPECIFICA**

Tipologia: ospedale (ex)

Denominazione: Civica Pinacoteca Antonio e Laura Pasinetti

Indirizzo: Via Trieste, 56

Denominazione struttura conservativa - livello 1: Sistema Museale Montichiari Musei

Denominazione struttura conservativa - livello 2: Civica Pinacoteca Antonio e Laura Pasinetti

Tipologia struttura conservativa: museo

Collocazione originaria: NO

### **ACCESSIBILITA' DEL BENE**

Accessibilità: SI

## **ALTRE LOCALIZZAZIONI GEOGRAFICO-AMMINISTRATIVE**

Tipo di localizzazione: luogo di provenienza/collocazione precedente

### **LOCALIZZAZIONE GEOGRAFICO-AMMINISTRATIVA [1 / 2]**

Continente: Europa

Stato: Italia

Regione: Lombardia

Provincia: MI

Comune: Milano

### **COLLOCAZIONE SPECIFICA [1 / 2]**

Tipologia: casa

Qualificazione: privata

Denominazione: Casa privata Pasinetti Lauro

Denominazione spazio viabilistico: Via Tolstoj

Denominazione struttura conservativa - livello 1: Collezione privata Pasinetti Lauro

### **DATA [1 / 2]**

Data ingresso: 1940

Data uscita: sec. XX seconda metà

Tipo di localizzazione: luogo di collocazione successiva

**LOCALIZZAZIONE GEOGRAFICO-AMMINISTRATIVA [2 / 2]**

Continente: Europa

Stato: Italia

Regione: Lombardia

Provincia: MI

Comune: Milano

**COLLOCAZIONE SPECIFICA [2 / 2]**

Tipologia: abitazioni

Qualificazione: private

Denominazione: Casa privata Pasinetti Antonio e Laura

Denominazione spazio viabilistico: Via Romagnoli

Denominazione struttura conservativa - livello 1: Collezione privata Pasinetti Antonio e Laura

**DATA [2 / 2]**

Data ingresso: sec. XX seconda metà

Data uscita: 2007

**DATI PATRIMONIALI E COLLEZIONI**

**INVENTARIO [1 / 2]**

Denominazione: Inventario Civica Pinacoteca Antonio e Laura Pasinetti

Data: 2007

Numero: PPMCA00047

Transcodifica del numero di inventario: PPMCA00047

Specifiche inventario: data inventario

**INVENTARIO [2 / 2]**

Denominazione: Inventario Lauro Pasinetti

Data: 1940

Numero: 291

Transcodifica del numero di inventario: 291

Specifiche inventario

L'inventario fu stilato nel 1940, prima della morte di Pasinetti Antonio (1863 -1940), ai fini di numerare le opere e

suddividerle equamente tra i due figli del pittore, Lauro e Leone.

#### **COLLEZIONI [1 / 2]**

Denominazione: Collezione Lauro Pasinetti

Nome del collezionista: Pasinetti, Lauro

Data ingresso del bene nella collezione: 1940

Data uscita del bene nella collezione: sec. XX seconda metà

Numero inventario bene nella collezione: 255

#### **COLLEZIONI [2 / 2]**

Denominazione: Collezione Antonio e Laura Pasinetti

Nome del collezionista: Pasinetti, Antonio/ Pasinetti, Laura

Data ingresso del bene nella collezione: sec. XX seconda metà

Data uscita del bene nella collezione: 2007

### **LOCALIZZAZIONE CATASTALE**

#### **LOCALIZZAZIONE CATASTALE**

### **CRONOLOGIA**

#### **CRONOLOGIA GENERICA**

Secolo: sec. XX

Frazione di secolo: inizio

#### **CRONOLOGIA SPECIFICA**

Da: 1926

Validità: post

A: 1926

Validità: ante

Motivazione cronologia: documentazione

### **DEFINIZIONE CULTURALE**

#### **AUTORE**

Nome di persona o ente: Pasinetti, Antonio

Tipo intestazione: P

Dati anagrafici/Periodo di attività: 1863-1940

Motivazione dell'attribuzione [1 / 2]: documentazione

Motivazione dell'attribuzione [2 / 2]: firma

## **AMBITO CULTURALE**

Denominazione: ambito lombardo

## **DATI TECNICI**

### **MATERIA E TECNICA**

Materia: cartone

Tecnica: pittura a olio

### **MISURE**

Parte: intero

Unità: cm

Altezza: 35

Larghezza: 49

## **DATI ANALITICI**

### **DESCRIZIONE**

Indicazioni sull'oggetto: Il dipinto è stato montato nel 2007 entro cornice realizzata ex novo.

Indicazioni sul soggetto: Paesaggio: lago, isola, monti, alberi. Architetture: abitazioni.

### **ISCRIZIONI**

Classe di appartenenza: documentaria

Tecnica di scrittura: a pennello

Tipo di caratteri: corsivo

Posizione: recto, in basso a destra

Autore: Pasinetti, Antonio

Trascrizione: A PASINETTI

### **Notizie storico-critiche**

Già dalla metà dell' Ottocento il Lago Maggiore diviene una meta turistica per l'alta borghesia lombarda e una tappa rinomata entro un circuito di località che i pittori scelgono per particolari scorci vedutistici ed effetti luminosi. Le lettere di Antonio Pasinetti riferiscono dei suoi numerosi contatti con personaggi residenti a Stresa, rivelando inoltre i frequenti soggiorni in quella località. In "Giardini di Stresa" il pittore ritrae la luce bassa di una giornata uggiosa. La tavolozza ne risulta smorzata e il paesaggio viene declinato nei toni del grigio omettendo la presenza umana per acuire la sensazione di silenzio. L'unica nota viva sono le fronde verdi dell'albero al centro della composizione, sfuggenti e mosse da un vento che annuncia l'autunno (Boletti, 2007, p. 106).

## CONSERVAZIONE

### STATO DI CONSERVAZIONE

Data: 2011

Stato di conservazione: buono

Fonte: osservazione diretta

## CONDIZIONE GIURIDICA E VINCOLI

### CONDIZIONE GIURIDICA

Indicazione generica: proprietà Ente pubblico territoriale

Note: fonte: 2006/ 06/ 19 Delibera di Giunta n° 138

Indicazione specifica: Comune di Montichiari

Indirizzo: Piazza Municipio, 1 - 25018 Montichiari (BS)

### ACQUISIZIONE

Tipo acquisizione: donazione

Nome: Pasinetti, Laura

Data acquisizione: 2006/06/21

Luogo acquisizione: Lombardia/ BS/ Montichiari

Note: fonte: 2006/ 07/ 06 atto notarile n° 618, serie 1

## FONTI E DOCUMENTI DI RIFERIMENTO

### DOCUMENTAZIONE FOTOGRAFICA

Codice univoco della risorsa: SC\_OA\_XO030-00048\_IMG-0000401511

Genere: documentazione allegata

Tipo: fotografia digitale colore

Autore: Fotostudio Rapuzzi

Data: 2007

Ente proprietario: Comune di Montichiari

Codice identificativo: 00047

Visibilità immagine: 1

Collocazione del file nell'archivio locale: D:\

Nome del file originale: 00047.tif

**BIBLIOGRAFIA [1 / 4]**

Genere: bibliografia specifica

Autore: Pasinetti L./ Borgese L.

Titolo libro o rivista: Antonio Pasinetti. Vita e opere

Luogo di edizione: Milano

Anno di edizione: 1942

V., tavv., figg.: tav. CXLV

**BIBLIOGRAFIA [2 / 4]**

Genere: bibliografia specifica

Autore: Migliorati F./ Chiarini P./ Boletti E.

Titolo libro o rivista: Ex Ospedale: un edificio ritrovato

Titolo contributo: Antonio Pasinetti da Montichiari (1863-1940)

Luogo di edizione: Montichiari (BS)

Anno di edizione: 2007

**BIBLIOGRAFIA [3 / 4]**

Genere: bibliografia specifica

Autore: Boifava P./ Boletti E.

Titolo libro o rivista: La Civica Pinacoteca Antonio e Laura Pasinetti di Montichiari

Luogo di edizione: Brescia

Anno di edizione: 2007

V., pp., nn.: p. 106

**BIBLIOGRAFIA [4 / 4]**

Genere: bibliografia specifica

Autore: Boifava P./ Boletti E.

Titolo libro o rivista: L'Archivio Pasinetti. Preziosi ricordi di una famiglia

Luogo di edizione: Montichiari (BS)

Anno di edizione: 2008

**MOSTRE**

Titolo: Antonio Pasinetti

Luogo, sede espositiva, data: Milano, Società Permanente, 1942



## COMPILAZIONE

### COMPILAZIONE

Anno di redazione: 2010

Ente compilatore: Comune di Montichiari

Nome: Boletti, Elisa

Referente scientifico: Boifava, Paolo

Funzionario responsabile: Pezzoli, Gianpietro