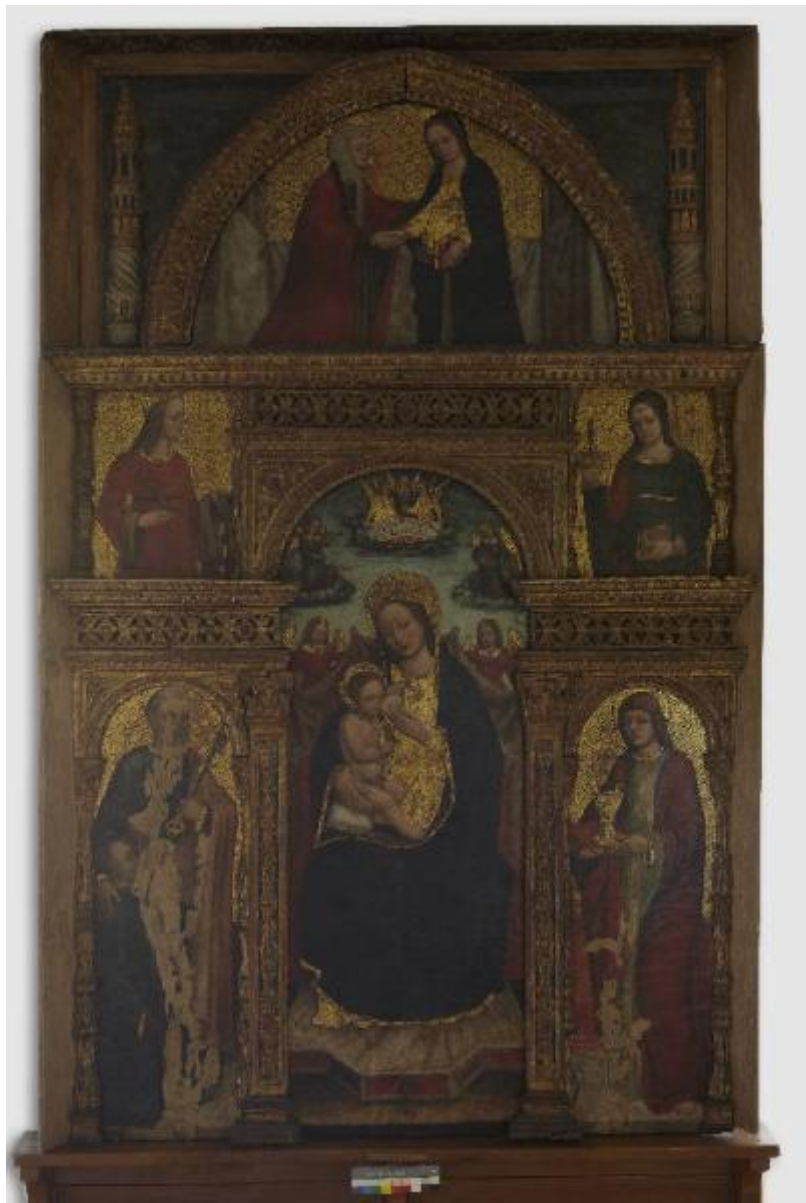


Cornice a impostazione architettonica di dipinto

bottega lombarda



Link risorsa: <https://www.lombardiabeniculturali.it/opere-arte/schede/r9060-00164/>

Scheda SIRBeC: <https://www.lombardiabeniculturali.it/opere-arte/schede-complete/r9060-00164/>

CODICI

Unità operativa: r9060

Numero scheda: 164

Codice scheda: r9060-00164

Tipo scheda: OA

Livello ricerca: C

CODICE UNIVOCO

Codice regione: 03

Numero catalogo generale: 00012172

Ente schedatore: R03/ Università degli Studi di Pavia

Ente competente: S27

RELAZIONI

RELAZIONI CON ALTRI BENI

Tipo relazione: è compreso

Tipo scheda: COL

Codice IDK della scheda correlata: COL-3o280-0000001

OGGETTO

Categoria dell'oggetto: arredi e suppellettili

OGGETTO

Definizione: cornice a impostazione architettonica di dipinto

Disponibilità del bene: reale

LOCALIZZAZIONE GEOGRAFICO-AMMINISTRATIVA

INDICAZIONE DEL CONTENITORE FISICO

Codice del contenitore fisico: 12201

Categoria del contenitore fisico: architettura

LOCALIZZAZIONE GEOGRAFICO-AMMINISTRATIVA ATTUALE

Stato: Italia

Regione: Lombardia

Provincia: PV

Nome provincia: Pavia

COLLOCAZIONE SPECIFICA

Tipologia: ospedale

Denominazione: Ospedale Civile di Vigevano

Indirizzo: Corso Milano, 19(P)

DATI PATRIMONIALI E COLLEZIONI

INVENTARIO

STIMA

COLLEZIONI

CRONOLOGIA

CRONOLOGIA GENERICA

Secolo: sec. XVI

CRONOLOGIA SPECIFICA

Da: 1500

Validità: post

A: 1550

Validità: ante

Motivazione cronologia: analisi stilistica

Altre datazioni: 1503

DEFINIZIONE CULTURALE

AMBITO CULTURALE

Denominazione: bottega lombarda

Motivazione dell'attribuzione: analisi stilistica

Altre attribuzioni: bottega alessandrina

COMMITTENZA

Data: 1503 ca.

Circostanza: come completamento del polittico della scheda 163 per l'altare della Cappella della Visitazione

Nome: Ferrari, Pasino (?)

Fonte: documentazione

DATI TECNICI

MATERIA E TECNICA

Materia: legno

Tecnica [1 / 4]: doratura a foglia

Tecnica [2 / 4]: gessatura

Tecnica [3 / 4]: pittura a tempera

Tecnica [4 / 4]: punzonatura

MISURE [1 / 6]

Parte: intero

Unità: cm

Altezza: 260

Larghezza: 168

MISURE [2 / 6]

Parte: parte: bassa

Unità: cm

Altezza: 186

Larghezza: 45.5

Specifiche: San Pietro

MISURE [3 / 6]

Parte: parte: bassa

Unità: cm

Altezza: 186

Larghezza: 46

Specifiche: Madonna

MISURE [4 / 6]

Parte: parte: bassa

Unità: cm

Altezza: 186

Larghezza: 46

Specifiche: San Giovanni

MISURE [5 / 6]

Parte: parte: alta

Unità: cm

Altezza: 61

Larghezza: 152

Specifiche: lunetta composta da due assi

MISURE [6 / 6]

Parte: parte: alta

Unità: cm

Altezza: 9.5

Larghezza: 152

Specifiche: lunetta composta da due assi

DATI ANALITICI

DESCRIZIONE

Indicazioni sull'oggetto

Cornice a doppio ordine in legno dorato e intagliato. Formata da sei scomparti. Pannello centrale con lesene intagliate a candelabra in leggero rilievo dorato a pastiglia su fondo blu e terminanti con capitelli corinzi e trabeazione con palmette intagliate con fregio a quadrifogli traforati su fondo blu completato da cornice aggettante intagliata ad ovuli e palmette. I pannelli laterali sono delimitati da semicolonne a balaustro decorate a rilievo e dorate. Nella parte superiore ancora colonne a balaustro a tutto tondo applicate. Cornice superiore ad arco acuto con palmette, dentelli e ovuli dello stesso tipo di quelli dei pannelli laterali.

Notizie storico-critiche

Il dipinto e la sua cornice fanno parte di quel nucleo storicamente più importante dal punto di vista storico-artistico delle collezioni ospedaliere. Sono opere giunte al patrimonio dell'Ospedale del Santissimo Sacramento a partire dal 1768 con la fusione degli antichi enti di assistenza e carità in un'unica istituzione e documentano l'impegno di benefattori e di fondatori nella gestione delle antiche opere pie. Queste opere sono state commissionate o donate allo scopo di decorare i luoghi pii e i luoghi di culto al loro interno. Sono opere di cui non si ha certezza documentaria della provenienza a parte di alcuni casi quali ad esempio i tre frammenti lignei dell'Immacolata che sono stati ricondotti all'ospedale e spezieria omonimi, l'ancona del pittore Giovanni Quirico da Tortona alla cappella della Visitazione nella collegiata di Sant'Ambrogio, la "Santa Marta" di Camillo Zocco dalla perduta ancona della chiesa dell'ospedale delle Sante Marta e Maria, la "Presentazione della Vergine al Tempio" di Camillo Procaccini alla cappella dell'orfanatrofio di Agnese Riberia, mentre di altre opere si è potuta supporre la provenienza dall'ospedale della Sante Marta e Maria oppure da collezioni private.

Fastoso esempio di cornice rinascimentale per inquadrare preziosamente un polittico probabilmente opera di maestranze lombarde ancora legate a stilemi goticheggianti.

Di particolare interesse la sponda superiore del polittico, di cui si è recuperata, sotto la ridipintura, l'originaria decorazione a volute e motivi floreali, interrotta al centro dal monogramma cristologico.

Secondo la Spantigati (1983), questa cornice doveva avere una profondità doppia dell'attuale (il monogramma appare infatti tagliato) e continuava sui due lati con listelli obliqui (gli attuali sono di restauro; si veda però il taglio obliquo delle lesene e delle cornici di contorno): questa ampia riquadratura, pare non trovi riscontro in ambito piemontese e lombardo ma è un elemento consueto dei polittici rinascimentali sardi di derivazione spagnola, e viene chiamata polvarolo. L'opera

presenta una cornice intagliata e dorata di notevole fattura; la centina in alto è stata tagliata al centro; le sponde laterali sono di restauro (precedono il restauro Pelliccioli del 1936), la sponda superiore è invece originale (durante la pulitura è emerso un fregio con al centro il monogramma IHS) e si presume che fosse più grande di 7/8 cm. I listelli di chiusura della parte relativa alla lunetta sono di restauro.

La cornice, fastosa, era completamente rivestita da foglia d'oro, mentre alcuni particolari, come i fondi delle candelabre e della lunetta e certi dettagli decorativi risaltavano in blu scuro. La cornice è probabilmente stata eseguita da un diverso artigiano, come pure la doratura accurata del fondo, completamente lavorato a punzone.

La cronica inquadra il polittico di §Giovanni Quirico da Tortona, raffigurante "Madonna col Bambino, san Pietro e il committente (Pasino Ferrari), San Giovanni Evangelista, santa Lucia, santa Caterina d'Alessandria, la Visitazione" del 1503.

La fonte da cui si ricava la notizia della committenza è il Libro Rosso dell'Ospedale delle Sante Maria e Marta di Simone del Pozzo (vd. polittico).

CONSERVAZIONE

STATO DI CONSERVAZIONE [1 / 2]

Data: 2009

Stato di conservazione: discreto

Indicazioni specifiche: Cadute della doratura. Spaccature nel legno

Fonte: Osservazione diretta

STATO DI CONSERVAZIONE [2 / 2]

Data: 2012

Stato di conservazione: discreto

RESTAURI E ANALISI

RESTAURI [1 / 3]

Riferimento alla parte: cornice: sponde laterali, listelli di chiusura

Data: 1936

Descrizione intervento

Pulitura, stuccatura; ricostruzione della base della candelabra di destra. Rimosse delle carte azzurre sotto i fregi decorati a fiori; tolte le ridipinture; rimossi i velluti delle sponde non originali e schiarito il legno sottostante.

Nome operatore: Pelliccioli, Mauro

RESTAURI [2 / 3]

Riferimento alla parte: dipinto

Data: 1966

Descrizione intervento: Fissatura della mestica e del colore

Nome operatore: Maffeis, Giuseppe di Pavia

RESTAURI [3 / 3]

Riferimento alla parte: cornice lignea

Data: 1985 ?

Ente responsabile: SBAS MI

Nome operatore: Gritti, Eugenio

Ente finanziatore: U.S.S.L.

CONDIZIONE GIURIDICA E VINCOLI

CONDIZIONE GIURIDICA

Indicazione generica: proprietà Ente sanitario

Indicazione specifica: A.S.S.T. di Pavia

FONTI E DOCUMENTI DI RIFERIMENTO

DOCUMENTAZIONE FOTOGRAFICA [1 / 4]

Genere: documentazione esistente

Tipo: fotografia b/n

Codice identificativo: SBAS MI 31206 e 31207

Indirizzo web: 2

Collocazione del file nell'archivio locale: r9060

DOCUMENTAZIONE FOTOGRAFICA [2 / 4]

Codice univoco della risorsa: SC_OA_r9060-00164_IMG-0000451108

Genere: documentazione allegata

Tipo: fotografia digitale colore

Autore: BAUER

Codice identificativo: r9060-00164_01_B1

Collocazione del file nell'archivio locale: BAUER

Nome del file originale: r9060-00164_01_B1.tif

DOCUMENTAZIONE FOTOGRAFICA [3 / 4]

Codice univoco della risorsa: SC_OA_r9060-00164_IMG-0000451109

Genere: documentazione allegata

Tipo: fotografia digitale colore

Autore: BAUER

Codice identificativo: r9060-00164_01_B1_S

Collocazione del file nell'archivio locale: BAUER

Nome del file originale: r9060-00164_01_B1_S.tif

DOCUMENTAZIONE FOTOGRAFICA [4 / 4]

Codice univoco della risorsa: SC_OA_r9060-00164_IMG-0000451110

Genere: documentazione allegata

Tipo: fotografia digitale colore

Autore: Casati, Paola

Data: 2009/00/00

Ente proprietario: Regione Lombardia

Collocazione: Regione Lombardia

Codice identificativo: Cornice Polittico C1572

Indirizzo web: 1

Collocazione del file nell'archivio locale: r9060

Nome del file originale: Foto 164 Cornice Polittico Cimg1572.jpg

FONTI E DOCUMENTI

Genere: documentazione esistente

BIBLIOGRAFIA [1 / 12]

Genere: bibliografia specifica

Autore: Cantella M./ Magrassi D./ Fabjan B.

Titolo libro o rivista: L'Immagine della Carità. Artisti e benefattori degli Ospedali vigevanesi

Luogo di edizione: Pavia

Anno di edizione: 1985

V., pp., nn.: pp. 47-52

BIBLIOGRAFIA [2 / 12]

Genere: bibliografia specifica

Autore: Giordano L.

Titolo libro o rivista: L'ospedale di Vigevano, 1768 - 1911: storia e arte

Luogo di edizione: Vigevano

Anno di edizione: 2005

BIBLIOGRAFIA [3 / 12]

Genere: bibliografia di confronto

Autore: Spantigati C.E.

Titolo libro o rivista: Ricerche di storia dell'arte

Luogo di edizione: Alessandria

Anno di edizione: 1978

V., pp., nn.: p. 64

BIBLIOGRAFIA [4 / 12]

Genere: bibliografia di confronto

Autore: Viale V.

Titolo libro o rivista: Gotico e Rinascimento in Piemonte

Luogo di edizione: Torino

Anno di edizione: 1939

BIBLIOGRAFIA [5 / 12]

Genere: bibliografia di confronto

Autore: Pischel Frascini L.

Titolo libro o rivista: Schede a cura del Ministero della Pubblica Istruzione

Anno di edizione: 1942

BIBLIOGRAFIA [6 / 12]

Genere: bibliografia di confronto

Autore: Vismara O.

Titolo libro o rivista: Nozioni sulla storia di Vigevano

Luogo di edizione: Vigevano

Anno di edizione: 1963

BIBLIOGRAFIA [7 / 12]

Genere: bibliografia specifica

Autore: Ambrosini G.

Titolo libro o rivista: Viglevanum

Titolo contributo: Ancora del quadro di Giovanni Quirico nella Chiesa dell'Ospedale dell'Ospedale

Anno di edizione: 1907

BIBLIOGRAFIA [8 / 12]

Genere: bibliografia di confronto

Autore: Sant'Ambrogio D.

Titolo libro o rivista: Italia Dertona Bollettino della Società storica tortonese

Titolo contributo: Un polittico del 1503 di G.Quirico da Tortona in Vigevano

Luogo di edizione: Tortona

Anno di edizione: 1906

BIBLIOGRAFIA [9 / 12]

Genere: bibliografia di confronto

Autore: Ambrosini G.

Titolo libro o rivista: Bollettino Bibliografico Subalpino

Titolo contributo: Di un quadro di Giovanni Quirico da Tortona

Luogo di edizione: Torino

Anno di edizione: 1906

BIBLIOGRAFIA [10 / 12]

Genere: bibliografia di confronto

Autore: Colombo A.

Titolo libro o rivista: Viglevanum

Titolo contributo: Gaudenzio Ferrari e la scuola pittorica vigevanese

Luogo di edizione: Vigevano

Anno di edizione: 1910

BIBLIOGRAFIA [11 / 12]

Genere: bibliografia di confronto

Autore: Sabatelli F.

Titolo libro o rivista: La cornice italiana dal Rinascimento al Neoclassico

Luogo di edizione: Milano

Anno di edizione: 1992

BIBLIOGRAFIA [12 / 12]

Genere: bibliografia specifica

Autore: Angelini G./ Casati A.

Titolo libro o rivista: La quadreria dell'Ospedale Civile di Vigevano

Luogo di edizione: Vigevano

Anno di edizione: 2012

V., pp., nn.: p. 82

MOSTRE [1 / 4]

Titolo: Pinacoteca dell'Ospedale, Vigevano. Esposizione Artistico-Storica

Numero opera nel catalogo: n.16

Luogo, sede espositiva, data: Torino, 1939

MOSTRE [2 / 4]

Titolo: Pinacoteca dell'Ospedale, Vigevano. Esposizione Artistico-Storica

Luogo, sede espositiva, data: Vigevano, Circolo degli Ufficiali, 1961

MOSTRE [3 / 4]

Titolo: L'immagine della Carità. Artisti e benefattori degli Ospedali Vigevanesi

Luogo, sede espositiva, data: Vigevano, 1985

MOSTRE [4 / 4]

Titolo: Gotico e Rinascimento in Piemonte

Luogo, sede espositiva, data: Torino, 1939

COMPILAZIONE

COMPILAZIONE

Anno di redazione: 2009

Ente compilatore: Università degli Studi di Pavia

Nome: Casati, Paola

Referente scientifico: Mazzilli, Maria Teresa

Referente scientifico: Erba, Luisa

AGGIORNAMENTO-REVISIONE

Anno di aggiornamento/revisione: 2012

Nome: Knapp, Blanka

Ente compilatore: Consorzio Villa Reale e Parco di Monza

Funzionario responsabile: Urbisci, Sergio