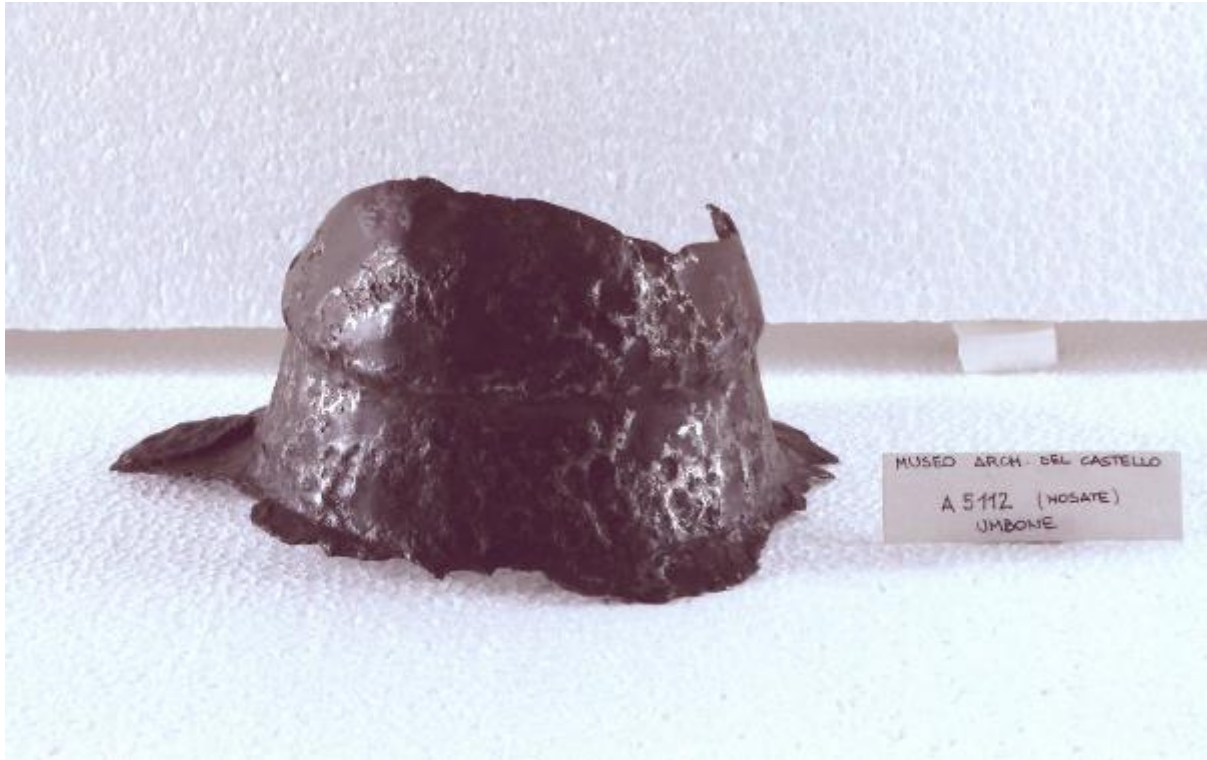


# Umbone di scudo

## altomedioevo



Link risorsa: <https://www.lombardiabeniculturali.it/reperti-archeologici/schede/G0520-00191/>

Scheda SIRBeC: <https://www.lombardiabeniculturali.it/reperti-archeologici/schede-complete/G0520-00191/>

## **CODICI**

Unità operativa: G0520

Numero scheda: 191

Codice scheda: G0520-00191

Tipo scheda: RA

Livello ricerca: C

### **CODICE UNIVOCO**

Codice regione: 03

Ente schedatore: R03/ Civico Museo Archeologico di Milano

Ente competente: S25

## **OGGETTO**

Categoria dell'oggetto: Strumenti, utensili e oggetti d'uso/ armi e armature

### **OGGETTO**

Definizione: umbone di scudo

Autenticità: originale

Disponibilità del bene: reale

Classe e produzione: oggetti in metallo

## **LOCALIZZAZIONE GEOGRAFICO-AMMINISTRATIVA**

### **INDICAZIONE DEL CONTENITORE FISICO**

Codice del contenitore fisico: 27470

Categoria del contenitore fisico: architettura

### **LOCALIZZAZIONE GEOGRAFICO-AMMINISTRATIVA ATTUALE**

Stato: Italia

Regione: Lombardia

Provincia: MI

Nome provincia: Milano

Codice ISTAT comune: 015146

Comune: Milano

## COLLOCAZIONE SPECIFICA

Denominazione struttura conservativa - livello 1: Civico Museo Archeologico di Milano

## DATI PATRIMONIALI E COLLEZIONI

Sezione: Alto Medioevo

## INVENTARIO

## MODALITA' DI REPERIMENTO

## ALTRE INDAGINI

## CRONOLOGIA

### CRONOLOGIA GENERICA

Secolo: sec. VII d.C.

Frazione di secolo: inizio

### CRONOLOGIA SPECIFICA

Da: 600 d.C.

Validità: post

A: 625 d.C.

Validità: ante

Motivazione cronologia: analisi tipologica

## DEFINIZIONE CULTURALE

### AMBITO CULTURALE [1 / 2]

Denominazione: altomedioevo

Motivazione dell'attribuzione: analisi tipologica

### AMBITO CULTURALE [2 / 2]

Denominazione: produzione longobarda

Motivazione dell'attribuzione: analisi tipologica

## DATI TECNICI

### MATERIA E TECNICA

Materia: ferro

Tecnica [1 / 2]: forgiatura

Tecnica [2 / 2]: martellatura

### MISURE

Unità: cm

Altezza: 6.9

Diametro: 16

Spessore: 3.5

Specifiche: Spessore min.: 1.5 cm

Diam. borchia: 2.74 cm

## DATI ANALITICI

### DESCRIZIONE

Indicazioni sull'oggetto

Umbone di scudo di cui rimangono la fascia mediana troncoconica con pochi resti della callotta e della tesa. La callotta in origine doveva essere probabilmente di forma emisferica. Sulla tesa rimane una borchia di fissaggio di forma circolare appiattita.

## CONSERVAZIONE

### STATO DI CONSERVAZIONE

Data: 2018

Stato di conservazione: frammentario

Indicazioni specifiche

Molto frammentario. Presenza di incrostazioni sulla superficie. Sulla faccia inferiore della tesa rimangono residui di legno.

## RESTAURI E ANALISI

### RESTAURI

Note: restaurato

## CONDIZIONE GIURIDICA E VINCOLI

### CONDIZIONE GIURIDICA

Indicazione generica: proprietà Ente pubblico territoriale

Indicazione specifica: Comune di Milano - Civico Museo Archeologico

## FONTI E DOCUMENTI DI RIFERIMENTO

### DOCUMENTAZIONE FOTOGRAFICA

Codice univoco della risorsa: SC\_RA\_G0520-00191\_IMG-0000108522

Genere: documentazione allegata

Tipo: diapositiva colore

Codice identificativo: A 0.9.5112

Collocazione del file nell'archivio locale: MEDIOEVO

Nome del file originale: A 0.9.5112.jpg

### BIBLIOGRAFIA [1 / 2]

Genere: bibliografia specifica

Autore: Ricci S.

Titolo libro o rivista: Rivista Archeologica Lombarda

Titolo contributo: Oggetti antichi rinvenuti presso Turbigio

Anno di edizione: 1906

V., pp., nn.: anno II, fasc. I, pp. 131-136

### BIBLIOGRAFIA [2 / 2]

Genere: bibliografia specifica

Autore: De Marchi P.M.

Titolo libro o rivista: Notizie dal Chiostro del Monastero Maggiore

Titolo contributo: Catalogo dei materiali altomedievali delle Civiche Raccolte Archeologiche di Milano

Luogo di edizione: Milano

Anno di edizione: 1988

V., pp., nn.: Suppl. IV, p. 130, n. 5.16

V., tavv., figg.: t. L, f. 5.16

## COMPILAZIONE

### COMPILAZIONE

Anno di redazione: 2018

Ente compilatore: Civico Museo Archeologico di Milano

Nome: Re, Elisa

Funzionario responsabile: Provenzali, Anna