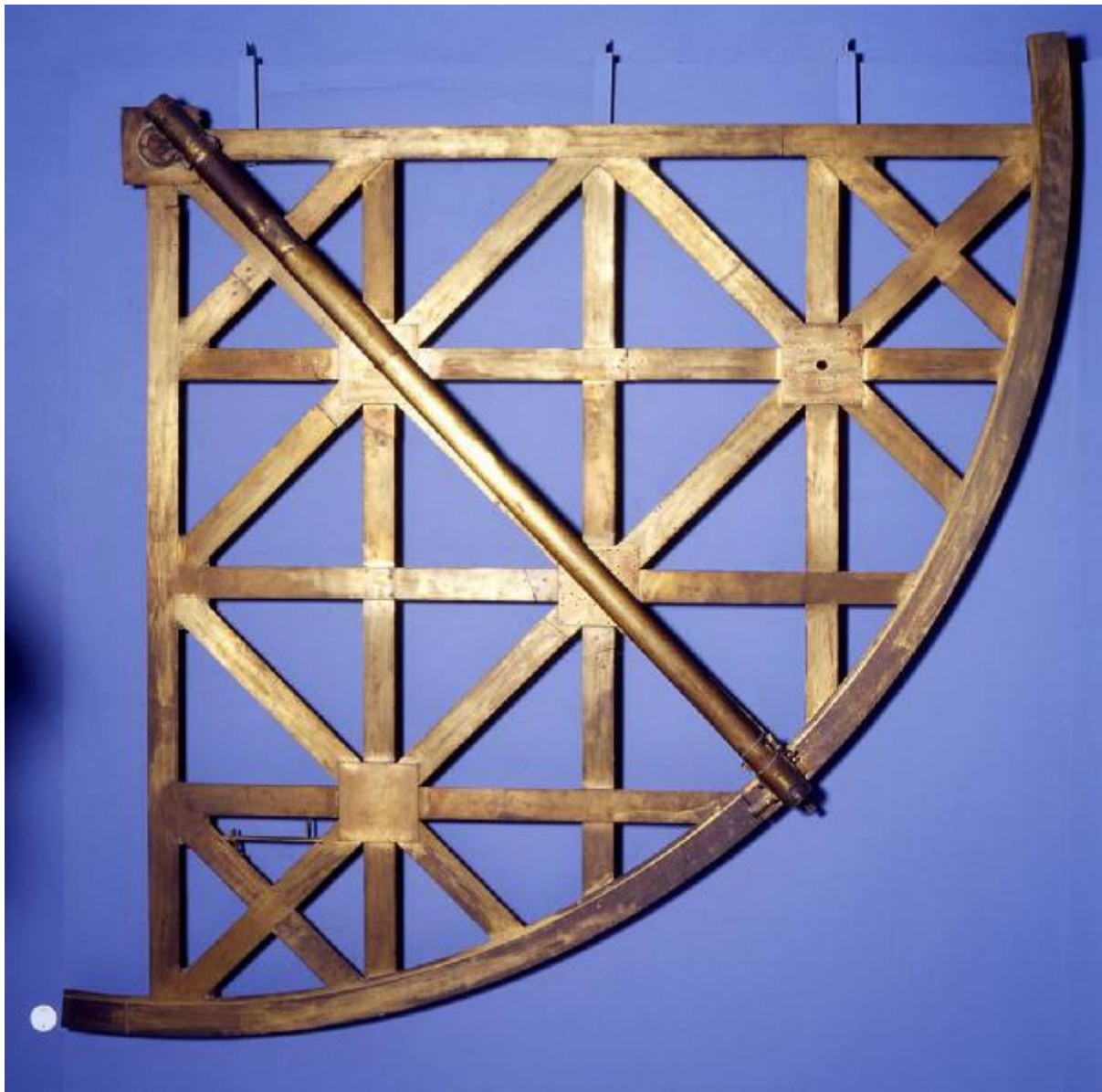


Quadrante - astronomia e astrofisica

Ramsden Jesse



Link risorsa: <https://www.lombardiabeniculturali.it/scienza-tecnologia/schede/ST060-00002/>

Scheda SIRBeC: <https://www.lombardiabeniculturali.it/scienza-tecnologia/schede-complete/ST060-00002/>

CODICI

Unità operativa: ST060

Numero scheda: 2

Codice scheda: ST060-00002

Tipo scheda: PST

Livello ricerca: C

CODICE UNIVOCO

Codice regione: 03

Numero catalogo generale: 00633717

Ente schedatore: R03/ Museo Nazionale della Scienza e della Tecnologia "Leonardo da Vinci"

Ente competente: S27

OGGETTO

OGGETTO

Definizione: quadrante

Tipologia: murale

CATEGORIA

Categoria principale: astronomia e astrofisica

Altra categoria: Ottica

Parole chiave: quadrante

Parole chiave: Brera

Parole chiave: Ramsden

Parole chiave: Bird

LOCALIZZAZIONE GEOGRAFICO-AMMINISTRATIVA

INDICAZIONE DEL CONTENITORE FISICO

Codice del contenitore fisico: 24673

Categoria del contenitore fisico: architettura

LOCALIZZAZIONE GEOGRAFICO-AMMINISTRATIVA ATTUALE

Stato: Italia

Regione: Lombardia

Provincia: MI

Nome provincia: Milano

Codice ISTAT comune: 015146

Comune: Milano

COLLOCAZIONE SPECIFICA

Tipologia: monastero

Qualificazione: olivetano

Denominazione: Monastero Olivetano di S. Vittore al Corpo (ex) - complesso

Indirizzo: Via S. Vittore, 21

Denominazione struttura conservativa - livello 1: Museo Nazionale della Scienza e della Tecnologia "Leonardo da Vinci"

Altra denominazione [1 / 2]: Museo della Scienza e Tecnologia Leonardo da Vinci

Altra denominazione [2 / 2]: Caserma Villata

ACCESSIBILITA' DEL BENE

Accessibilità: SI

ALTRE LOCALIZZAZIONI GEOGRAFICO-AMMINISTRATIVE

Tipo di localizzazione: luogo di produzione/realizzazione

LOCALIZZAZIONE GEOGRAFICO-AMMINISTRATIVA [1 / 2]

Stato: Regno Unito

Altra ripartizione amministrativa o località estera: Londra

Tipo di localizzazione: luogo di provenienza/collocazione precedente

LOCALIZZAZIONE GEOGRAFICO-AMMINISTRATIVA [2 / 2]

Stato: Italia

Regione: Lombardia

Provincia: MI

Comune: Milano

DATI PATRIMONIALI E COLLEZIONI

INVENTARIO

Denominazione: Registro inventario generale

Data: 1953-

Numero: D 1012

STIMA [1 / 2]

STIMA [2 / 2]

CRONOLOGIA

CRONOLOGIA GENERICA

Secolo: sec. XVIII

Frazione di secolo: ultimo quarto

CRONOLOGIA SPECIFICA

Da: 1789

A: 1789

Motivazione cronologia: bibliografia

DEFINIZIONE CULTURALE

AUTORE

Ruolo: costruttore

Nome di persona o ente: Ramsden Jesse

Tipo intestazione: P

Dati anagrafici/Periodo di attività: 1735/ 1800

Codice scheda autore: ST060-00002

Motivazione dell'attribuzione: bibliografia

COMMITTENZA

Data: 1786

Circostanza: implementazione della strumentazione dell'Osservatorio di Brera

Nome [1 / 2]: Osservatorio Astronomico di Brera

Nome [2 / 2]: Barnaba Oriani

DATI TECNICI

MATERIA E TECNICA

Materia: ottone

Tecnica [1 / 2]: fusione

Tecnica [2 / 2]: incisione

MISURE [1 / 2]

Unità: cm

Altezza: 244

Larghezza: 244

Profondità: 20

Validità: ca.

MISURE [2 / 2]

Unità: kg

Peso: 80

Validità: ca.

DATI ANALITICI

DESCRIZIONE

Oggetto

Il quadrante ha la struttura tipica degli strumenti di John Bird (1709-1776); è completamente in ottone e l'armatura è solida e ben lavorata.

Il telescopio vero e proprio è imperniato nel vertice del quadrante (costituito da un settore circolare di poco più di 90 gradi) e poteva ruotare liberamente attorno ad esso consentendo il puntamento di un astro a qualunque altezza sull'orizzonte. Lo strumento, per poter essere utilizzato correttamente, doveva essere posizionato esattamente lungo il meridiano locale (ossia in direzione Nord-Sud) con il piano perfettamente verticale.

Mancano oggi numerose parti dello strumento; sono rimasti infatti solo l'armatura, il lembo, il tubo del telescopio e il nonio. Sul lembo ci sono due serie di divisioni. Nella parte più interna si trova la divisione in gradi con intervalli minimi di 5 primi d'arco. La scala esterna è divisa invece in 96 parti ciascuna suddivisa in 16 intervalli. All'estremità libera del telescopio si trovano la lastra con i due nonii e la ganascia di bloccaggio con la vite micrometrica per gli spostamenti fini. Il nonio interno permetteva una precisione nella lettura di 30 secondi d'arco, quello esterno di 13 secondi d'arco. La lettura del singolo secondo d'arco si otteneva utilizzando il micrometro a vite.

L'obbiettivo del telescopio era un doppietto acromatico di 9 cm. circa di diametro per 244 cm. circa di lunghezza focale. Attualmente, però, tutte le ottiche sono mancanti.

Funzione

Questo strumento fu utilizzato dagli astronomi di Brera per lo studio dei pianeti e per la determinazione precisa della posizione delle stelle. Questo secondo utilizzo permise anche di fissare con altissima precisione la posizione geografica di alcune località della Lombardia austriaca in occasione della campagna di misurazioni finalizzata alla realizzazione di una nuova e più precisa carta della regione.

Cronologia d'uso: 1791-1840 ca.

CONSERVAZIONE

STATO DI CONSERVAZIONE

Data: 2005

Stato di conservazione: mediocre

Indicazioni specifiche: mancante di alcune piccole parti ma, soprattutto, delle ottiche

CONDIZIONE GIURIDICA E VINCOLI

CONDIZIONE GIURIDICA

Indicazione generica: detenzione privata

FONTI E DOCUMENTI DI RIFERIMENTO

DOCUMENTAZIONE FOTOGRAFICA [1 / 3]

Codice univoco della risorsa: SC_PST_ST060-00002_IMG-0000046296

Genere: documentazione allegata

Tipo: fotografia digitale colore

Autore: Nassiri, Alessandro

Data: 2004/00/00

Ente proprietario: Fondazione Museo Nazionale della Scienza e della Tecnologia "Leonardo da Vinci"

Codice identificativo: 05183_1

Collocazione del file nell'archivio locale: CARTELLA DATI SIRBEC\DOCUMENTAZIONE FOTOGRAFICA\ST060_foto

Nome del file originale: 05183_1.jpg

DOCUMENTAZIONE FOTOGRAFICA [2 / 3]

Codice univoco della risorsa: SC_PST_ST060-00002_IMG-0000046297

Genere: documentazione allegata

Tipo: fotografia digitale colore

Autore: Nassiri, Alessandro

Data: 2004/00/00

Ente proprietario: Fondazione Museo Nazionale della Scienza e della Tecnologia "Leonardo da Vinci"

Codice identificativo: 05183_2

Collocazione del file nell'archivio locale: CARTELLA DATI SIRBEC\DOCUMENTAZIONE FOTOGRAFICA\ST060_foto

Nome del file originale: 05183_2.jpg

DOCUMENTAZIONE FOTOGRAFICA [3 / 3]

Codice univoco della risorsa: SC_PST_ST060-00002_IMG-0000046298

Genere: documentazione allegata

Tipo: fotografia digitale colore

Autore: Nassiri, Alessandro

Data: 2004/00/00

Ente proprietario: Fondazione Museo Nazionale della Scienza e della Tecnologia "Leonardo da Vinci"

Codice identificativo: 05183_3

Collocazione del file nell'archivio locale: CARTELLA DATI SIRBEC\DOCUMENTAZIONE FOTOGRAFICA\ST060_foto

Nome del file originale: 05183_3.jpg

BIBLIOGRAFIA [1 / 2]

Genere: bibliografia specifica

Autore: cieli Brera

Titolo libro o rivista: I cieli di Brera : astronomia da Tolomeo a Balla

Luogo di edizione: Milano

Anno di edizione: 2000

Codice scheda bibliografia: ST060-00001

BIBLIOGRAFIA [2 / 2]

Genere: bibliografia specifica

Autore: Miotto E./ Tagliaferri G./ Tucci P.

Titolo libro o rivista: La strumentazione nella storia dell'Osservatorio Astronomico di Brera

Luogo di edizione: Milano

Anno di edizione: 1989

Codice scheda bibliografia: ST060-00003

COMPILAZIONE

COMPILAZIONE

Anno di redazione: 2006

Nome: Reduzzi, Luca

Referente scientifico: Brenni, Paolo

Funzionario responsabile: Sutera, Salvatore

Funzionario responsabile: Ronzon, Laura

AGGIORNAMENTO-REVISIONE

Anno di aggiornamento/revisione: 2011

Nome: Iannone, Vincenzo

Ente compilatore: Museo Nazionale della Scienza e della Tecnologia "Leonardo da Vinci"

Funzionario responsabile: Ronzon, Laura