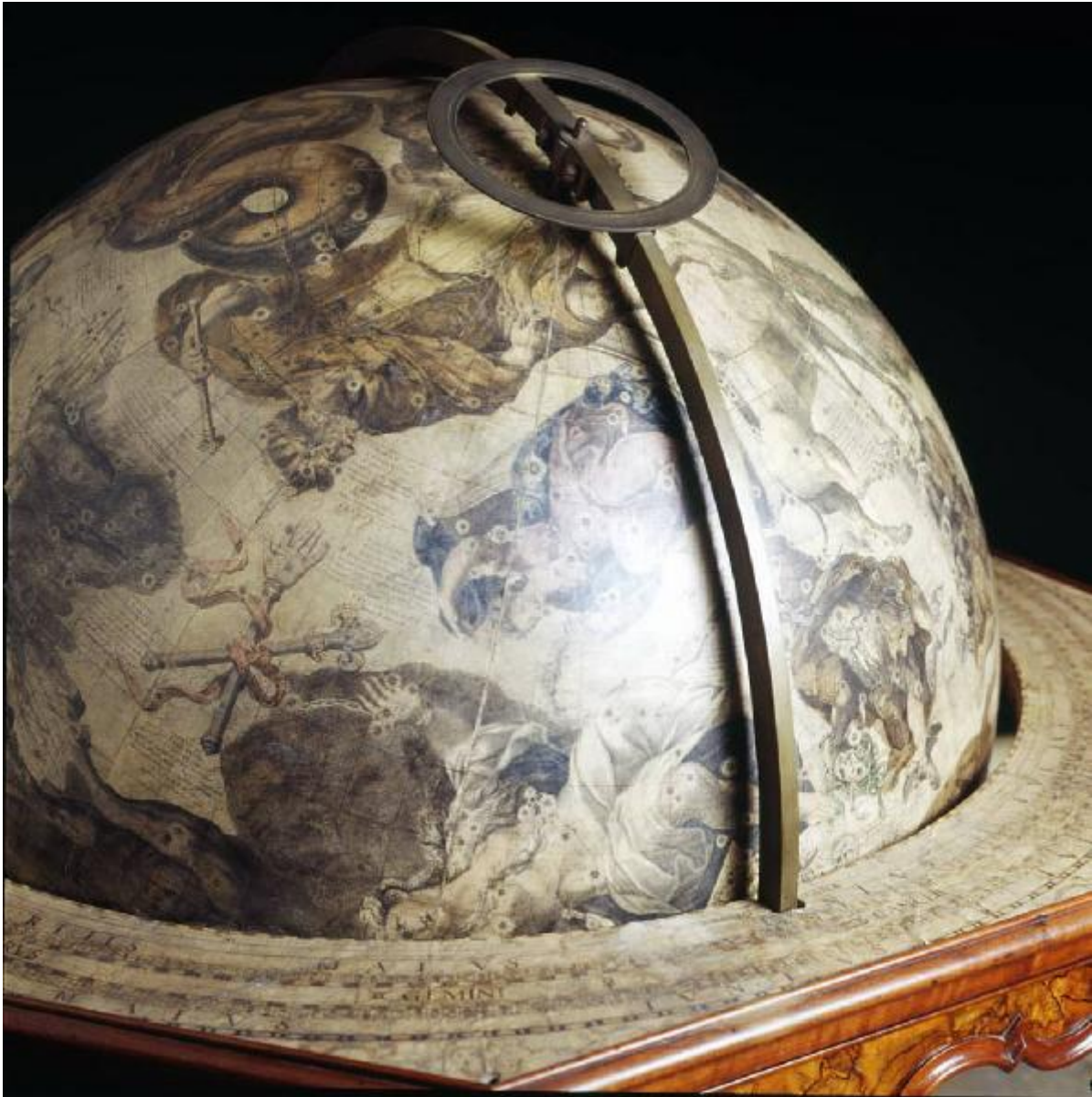


Globo - astronomia e astrofisica

Coronelli Vincenzo Maria



Link risorsa: <https://www.lombardiabenculturali.it/scienza-tecnologia/schede/ST060-00006/>

Scheda SIRBeC: <https://www.lombardiabenculturali.it/scienza-tecnologia/schede-complete/ST060-00006/>

CODICI

Unità operativa: ST060

Numero scheda: 6

Codice scheda: ST060-00006

Tipo scheda: PST

Livello ricerca: C

CODICE UNIVOCO

Codice regione: 03

Numero catalogo generale: 00633721

Ente schedatore: R03/ Museo Nazionale della Scienza e della Tecnologia "Leonardo da Vinci"

Ente competente: S27

RELAZIONI

RELAZIONI CON ALTRI BENI

Tipo relazione: correlazione

Tipo scheda: PST

Codice IDK della scheda correlata: ST060-00006

OGGETTO

OGGETTO

Definizione: globo

Tipologia: celeste

CATEGORIA

Categoria principale: astronomia e astrofisica

Altra categoria: Cosmografia

Parole chiave: sfera celeste

Parole chiave: mappa celeste

Parole chiave: carta stellare

LOCALIZZAZIONE GEOGRAFICO-AMMINISTRATIVA

INDICAZIONE DEL CONTENITORE FISICO

Codice del contenitore fisico: 24673

Categoria del contenitore fisico: architettura

LOCALIZZAZIONE GEOGRAFICO-AMMINISTRATIVA ATTUALE

Stato: Italia

Regione: Lombardia

Provincia: MI

Nome provincia: Milano

Codice ISTAT comune: 015146

Comune: Milano

COLLOCAZIONE SPECIFICA

Tipologia: monastero

Qualificazione: olivetano

Denominazione: Monastero Olivetano di S. Vittore al Corpo (ex) - complesso

Indirizzo: Via S. Vittore, 21

Denominazione struttura conservativa - livello 1: Museo Nazionale della Scienza e della Tecnologia "Leonardo da Vinci"

Altra denominazione [1 / 2]: Museo della Scienza e Tecnologia Leonardo da Vinci

Altra denominazione [2 / 2]: Caserma Villata

ACCESSIBILITA' DEL BENE

Accessibilità: SI

Specifiche: esposto al pubblico in vetrina

ALTRE LOCALIZZAZIONI GEOGRAFICO-AMMINISTRATIVE

Tipo di localizzazione: luogo di produzione/realizzazione

LOCALIZZAZIONE GEOGRAFICO-AMMINISTRATIVA [1 / 2]

Stato: Francia

Altra ripartizione amministrativa o località estera: Parigi

Tipo di localizzazione: luogo di provenienza/collocazione precedente

LOCALIZZAZIONE GEOGRAFICO-AMMINISTRATIVA [2 / 2]

Stato: Italia

Regione: Lombardia

Provincia: MI

Comune: Milano

DATI PATRIMONIALI E COLLEZIONI

INVENTARIO

Denominazione: Registro inventario beni di terzi

Data: 1966-

Numero: D 8

STIMA [1 / 2]

STIMA [2 / 2]

CRONOLOGIA

CRONOLOGIA GENERICA

Secolo: sec. XVII

Frazione di secolo: ultimo quarto

CRONOLOGIA SPECIFICA

Da: 1693

A: 1693

Motivazione cronologia: bibliografia

DEFINIZIONE CULTURALE

AUTORE

Ruolo: costruttore

Nome di persona o ente: Coronelli Vincenzo Maria

Tipo intestazione: P

Dati anagrafici/Periodo di attività: 1650/ 1718

Codice scheda autore: ST060-00005

Motivazione dell'attribuzione [1 / 2]: bibliografia

Motivazione dell'attribuzione [2 / 2]: firma

DATI TECNICI

MATERIA E TECNICA [1 / 5]

Materia: legno

MATERIA E TECNICA [2 / 5]

Materia: ottone

MATERIA E TECNICA [3 / 5]

Materia: tela di canapa

MATERIA E TECNICA [4 / 5]

Materia: carta di cotone

MATERIA E TECNICA [5 / 5]

Materia: avorio

MISURE [1 / 2]

Unità: cm

Altezza: 150

Larghezza: 140

Diametro: 108

Lunghezza: 140

Validità: ca.

MISURE [2 / 2]

Unità: kg

Peso: 80

Validità: ca.

DATI ANALITICI

DESCRIZIONE

Oggetto

Il globo è fabbricato secondo le regole che il costruttore illustra nella seconda parte del Libro III dell'Epitome. La struttura interna del globo è lignea, realizzata a partire da una trave centrale di sezione quadrata a cui, a diverse altezze, sono inchiodate delle assi in legno di quercia, di spessore 3 cm., fra loro ortogonali e di misura degradante dall'equatore ai poli. Agli estremi della trave sono fissati i perni di rotazione in ottone che sostengono il cerchio meridiano esterno, anch'esso in ottone. La struttura lignea è ricoperta di tela di canapa e pasta di carta di cotone su cui sono incollati, con adesivo organico, i fusi di carta stampati a partire dalle lastre di rame incise. Complessivamente vi sono 12 fusi; ciascuno di essi è diviso in quattro porzioni tra molte delle quali vi sono grossolane corrispondenze.

Il globo è caratterizzato dalla presenza di un grosso piano orizzontale in legno su cui sono riportati, stampati su carta, i punti cardinali, lo zodiaco e il calendario. Tale piano è sorretto da quattro gambe lignee unite alla base da due assi orizzontali incrociati tra loro e poggianti, al centro, su una quinta gamba più corta. Nel centro di tale gamba è ricavato un incavo nel quale si inserisce e scorre il cerchio meridiano che circonda e sorregge il globo. Il globo, quindi, non solo è libero di ruotare attorno all'asse polare ma può anche essere inclinato a piacere per meglio osservare le regioni australi. Centrato attorno al vertice settentrionale è posizionato un cerchio metallico graduato.

Sul globo sono segnati 72 paralleli e 72 meridiani oltre al Coluro dell'Equinozio di Primavera e del Solstizio d'Estate.

Sono riportati i Circoli dei Tropici e quelli Polari. Sono raffigurate 38 costellazioni settentrionali, 12 zodiacali e 33 meridionali. In tutto sono riportate 1902 stelle oltre a 78 "nebulose". Sul globo sono disegnate anche le tracce della posizione di alcune comete osservate e le date delle osservazioni e sono esplicitamente citati grandi astronomi del passato come Tycho Brahe, Johannes Hevelius, Edmund Halley.

Come tutti i globi realizzati da Coronelli anche questo è, nel suo complesso, estremamente ricco di informazioni e presenta numerosissime illustrazioni e scritte.

Funzione: Rappresentazione della volta celeste con stelle, costellazioni e comete principali.

Specifiche sulle relazioni

Oggetto in relazione diretta con l'oggetto descritto nella scheda ST060-00007. I due globi, infatti, sono dello stesso autore (Coronelli), dello stesso periodo (fine XVII secolo) e realizzati con la medesima tecnica (a stampa e quindi colorati a mano). Inoltre, storicamente, i globi venivano prodotti e acquistati sempre in coppia, uno terrestre e uno celeste, essendo l'insieme delle due opere una rappresentazione completa dell'universo noto, vicino (Terra) e lontano (Cielo).

CONSERVAZIONE

STATO DI CONSERVAZIONE

Data: 2005

Stato di conservazione: buono

RESTAURI E ANALISI

RESTAURI [1 / 3]

Riferimento alla parte: Parti lignee

Data: 1990

Descrizione intervento

Parziale pulitura a secco della pellicola pittorica e spolveratura del supporto. Consolidamento e spianatura del supporto, ricostruzione in gesso della parte mancante reintegrazione delle lacune, degli strappi, reintegrazione e fissaggio.

Ente responsabile: Museo Nazionale della Scienza e della Tecnologia Leonardo da Vinci

Nome operatore: Laboratorio interno del MNST

RESTAURI [2 / 3]

Riferimento alla parte: Cerchi in ottone

Data: 1990

Ente responsabile: Museo Nazionale della Scienza e della Tecnologia Leonardo da Vinci

Nome operatore: Laboratorio interno del MNST

RESTAURI [3 / 3]

Riferimento alla parte: Superficie cartacea

Data: 1990

Ente responsabile: Museo Nazionale della Scienza e della Tecnologia Leonardo da Vinci

Nome operatore: Crisostomi, Paolo

CONDIZIONE GIURIDICA E VINCOLI

CONDIZIONE GIURIDICA

Indicazione generica: detenzione privata

FONTI E DOCUMENTI DI RIFERIMENTO

DOCUMENTAZIONE FOTOGRAFICA

Codice univoco della risorsa: SC_PST_ST060-00006_IMG-0000046308

Genere: documentazione allegata

Tipo: fotografia digitale colore

Autore: Nassiri, Alessandro

Data: 2004/00/00

Ente proprietario: Fondazione Museo Nazionale della Scienza e della Tecnologia "Leonardo da Vinci"

Codice identificativo: D0008

Collocazione del file nell'archivio locale: CARTELLA DATI SIRBEC\DOCUMENTAZIONE FOTOGRAFICA\ST060_foto

Nome del file originale: D0008.jpg

BIBLIOGRAFIA [1 / 3]

Genere: bibliografia specifica

Autore: cieli Brera

Titolo libro o rivista: I cieli di Brera : astronomia da Tolomeo a Balla

Luogo di edizione: Milano

Anno di edizione: 2000

Codice scheda bibliografia: ST060-00001

BIBLIOGRAFIA [2 / 3]

Genere: bibliografia specifica

Autore: Miotto E./ Tagliaferri G./ Tucci P.

Titolo libro o rivista: La strumentazione nella storia dell'Osservatorio Astronomico di Brera

Luogo di edizione: Milano

Anno di edizione: 1989

Codice scheda bibliografia: ST060-00003

BIBLIOGRAFIA [3 / 3]

Genere: bibliografia specifica

Autore: Sutera S.

Titolo libro o rivista: Art e Dossier

Titolo contributo: La mappa dei mondi

Codice scheda bibliografia: ST060-00004

COMPILAZIONE

COMPILAZIONE

Anno di redazione: 2006

Nome: Reduzzi, Luca

Referente scientifico: Brenni, Paolo

Funzionario responsabile: Sutera, Salvatore

Funzionario responsabile: Ronzon, Laura

AGGIORNAMENTO-REVISIONE

Anno di aggiornamento/revisione: 2011

Nome: Iannone, Vincenzo

Ente compilatore: Museo Nazionale della Scienza e della Tecnologia "Leonardo da Vinci"

Funzionario responsabile: Ronzon, Laura