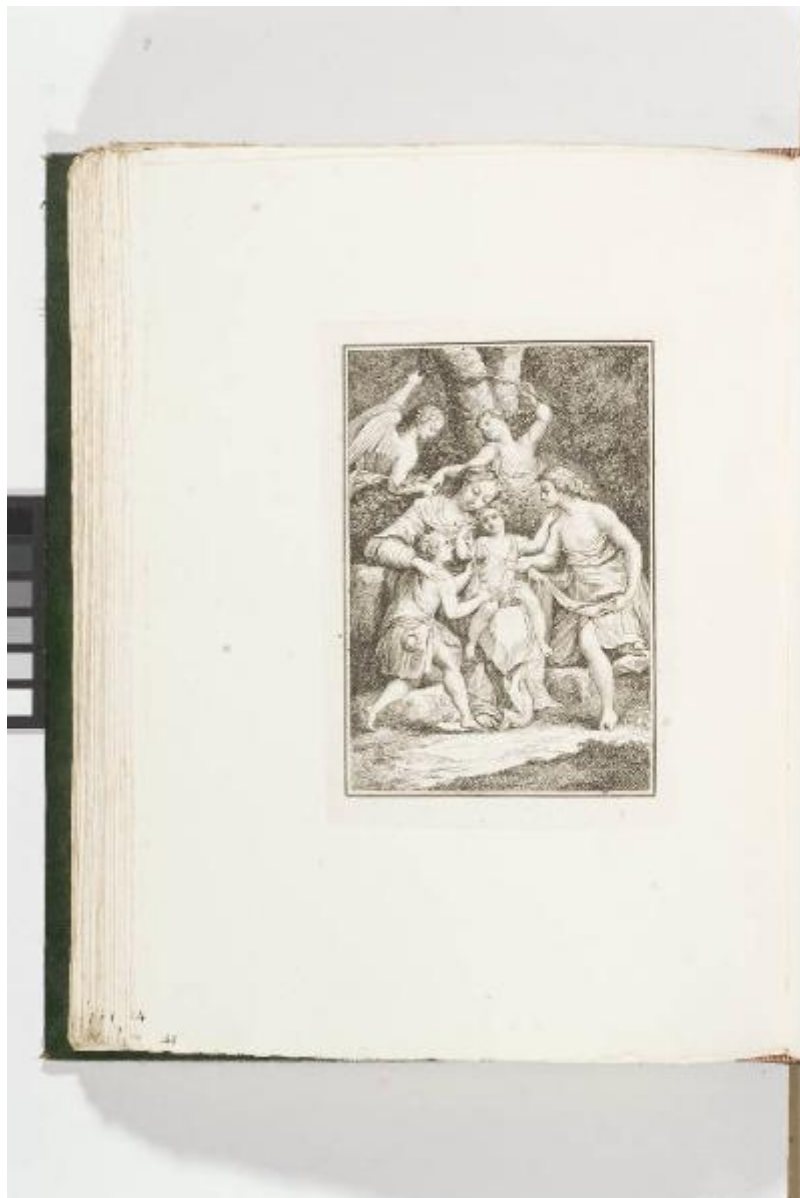


# Le piÃ¹ insigni / PITTURE PARMENSI / indicate / AGLI AMATORI / delle / BELLE ARTI

Rosaspina Francesco; Vieira Portuense Francisco; Mazzola Bedoli  
Girolamo



Link risorsa: <https://www.lombardiabeniculturali.it/stampe/schede/5r010-03528/>

Scheda SIRBeC: <https://www.lombardiabeniculturali.it/stampe/schede-complete/5r010-03528/>

## CODICI

Unità operativa: 5r010

Numero scheda: 3528

Codice scheda: 5r010-03528

Tipo scheda: S

Livello ricerca: C

### CODICE UNIVOCO

Codice regione: 03

Numero catalogo generale: 01942800

Ente schedatore: R03/ Fondazione Maria Cosway

Ente competente: S27

## RELAZIONI

### RELAZIONI CON ALTRI BENI

Tipo relazione: correlazione

Tipo scheda: S

## OGGETTO

### OGGETTO

Definizione: stampa

Tipologia: stampa di riproduzione

Identificazione: serie

### QUANTITA'

Numero: 59

Completa/incompleta: completa

Numero d'ordine: 45

Disponibilità del bene: reale

### SOGGETTO

Categoria generale: sacro

Identificazione: Madonna con Bambino e San Giovannino

Titolo proprio: Le più insigni / PITTURE PARMENSI / indicate / AGLI AMATORI / delle / BELLE ARTI

## LOCALIZZAZIONE GEOGRAFICO-AMMINISTRATIVA

### INDICAZIONE DEL CONTENITORE FISICO

Codice del contenitore fisico: 8845

Categoria del contenitore fisico: architettura

### LOCALIZZAZIONE GEOGRAFICO-AMMINISTRATIVA ATTUALE

Stato: Italia

Regione: Lombardia

Provincia: LO

Nome provincia: Lodi

Codice ISTAT comune: 098031

Comune: Lodi

### COLLOCAZIONE SPECIFICA

Tipologia: convento

Qualificazione: pubblico

Denominazione: Collegio Maria Cosway - complesso

Indirizzo: Via Paolo Gorini, 2,4,6,8,10,12bis

Denominazione struttura conservativa - livello 1: Fondazione Maria Cosway

Tipologia struttura conservativa: museo

Collocazione originaria: SC

Altra denominazione [1 / 5]: Convento dei Frati minimi

Altra denominazione [2 / 5]: Collegio delle Dame Inglesi

Altra denominazione [3 / 5]: Collegio delle Dame Inglesi

Altra denominazione [4 / 5]: Collegio delle Grazie

Altra denominazione [5 / 5]: Collegio delle Grazie

## ALTRE LOCALIZZAZIONI GEOGRAFICO-AMMINISTRATIVE

Tipo di localizzazione: luogo di collocazione successiva

### LOCALIZZAZIONE GEOGRAFICO-AMMINISTRATIVA [1 / 3]

Stato: Italia

Regione: Lombardia

Provincia: LO

Comune: Lodi

**COLLOCAZIONE SPECIFICA [1 / 3]**

Tipologia: palazzo

Qualificazione: privato

Denominazione: Collegio della Beata Vergine delle Grazie

Denominazione struttura conservativa - livello 1: Collezione privata Fondazione Cosway Maria

**DATA [1 / 3]**

Data ingresso: 1812/ post

Data uscita: 1833

Tipo di localizzazione: luogo di collocazione successiva

**LOCALIZZAZIONE GEOGRAFICO-AMMINISTRATIVA [2 / 3]**

Stato: Italia

Regione: Lombardia

Provincia: LO

Comune: Lodi

**COLLOCAZIONE SPECIFICA [2 / 3]**

Tipologia: palazzo

Qualificazione: privato

Denominazione: Istituto delle Dame Inglesi

Denominazione struttura conservativa - livello 1: Collezione privata Fondazione Cosway Maria

**DATA [2 / 3]**

Data ingresso: 1833

Data uscita: 1948

Tipo di localizzazione: luogo di collocazione successiva

**LOCALIZZAZIONE GEOGRAFICO-AMMINISTRATIVA [3 / 3]**

Stato: Italia

Regione: Lombardia

Provincia: LO

Comune: Lodi

**COLLOCAZIONE SPECIFICA [3 / 3]**

Tipologia: palazzo

Qualificazione: privato

Denominazione: Collegio delle suore di Maria Santissima Bambina

Denominazione struttura conservativa - livello 1: Collezione privata Fondazione Cosway Maria

### **DATA [3 / 3]**

Data ingresso: 1948

Data uscita: 1978

## **DATI PATRIMONIALI E COLLEZIONI**

### **INVENTARIO**

Data: 2007

Numero: AFCL v.14(cas.A-3[1/60])

## **RAPPORTO**

### **RAPPORTO BENE FINALE/ORIGINALE**

Stadio bene in esame: copia

Bene finale/originale: olio su tavola

Soggetto bene finale/originale: Madonna con Bambino e San Giovannino

Autore bene finale/originale: Mazzola Bedoli Girolamo

Collocazione precedente: PR/ Parma/ Chiesa di San Sepolcro

### **AREA DEL LIBRO**

Tipologia: tomo

Autore della pubblicazione: Bodoni Giambattista

Titolo della pubblicazione: Le più insigni / PITTURE PARMENSI / indicate / AGLI AMATORI / delle / BELLE ARTI

Numero di edizione: Bodoni Giambattista/ Parma/ 1809

Posizione: tavola

Numero pagina/tavola: 45

## **CRONOLOGIA**

### **CRONOLOGIA GENERICA**

Secolo: sec. XIX

## CRONOLOGIA SPECIFICA

Da: 1809

Validità: ca.

A: 1809

Validità: ca.

Motivazione cronologia: data

## DEFINIZIONE CULTURALE

### AUTORE [1 / 3]

Ruolo: incisore

Nome di persona o ente: Rosaspina Francesco

Tipo intestazione: P

Dati anagrafici/Periodo di attività: 1762/ 1841

Codice scheda autore: 5r010-24818

Motivazione dell'attribuzione: analisi stilistica

### AUTORE [2 / 3]

Ruolo: disegnatore

Nome di persona o ente: Vieira Portuense Francisco

Tipo intestazione: P

Dati anagrafici/Periodo di attività: 1765/ 1805

Codice scheda autore: 5r010-22397

Motivazione dell'attribuzione [1 / 2]: analisi stilistica

Motivazione dell'attribuzione [2 / 2]: bibliografia

### AUTORE [3 / 3]

Ruolo: inventore

Nome di persona o ente: Mazzola Bedoli Girolamo

Tipo intestazione: P

Dati anagrafici/Periodo di attività: 1500 (?)/ 1569 ca.

Codice scheda autore: 5r010-14536

Motivazione dell'attribuzione: documentazione

## DEDICA

Data: 1809

Circostanza: realizzazione del volume

Fonte: frontespizio dell'opera

Nome del dedicante: Bodoni Giambattista

Nome del dedicatario: Maria Luigia Duchessa di Parma, Piacenza e Gustalla

## DATI TECNICI

### MATERIA E TECNICA

Materia: acquaforte

### MISURE

Unità: mm

Altezza: 170

Larghezza: 120

Validità: ca.

### MISURE FOGLIO

Unità: mm

Altezza: 308

Larghezza: 230

Validità: ca.

Indicazioni sul soggetto: Personaggi: Maria Vergine, Gesù Bambino, San Giovannino, angeli. Pesaggio: alberi

## DATI ANALITICI

### Notizie storico-critiche

Il volume rilegato in pelle verde con il monogramma di Maria Luigia stampigliato in oro su entrambe le copertine, racchiude le incisioni di Rospasina eseguite per Giambattista Bodoni a illustrazione delle celebri pitture parmensi. L'opera, iniziata nel 1809, venne portata avanti dalla vedova del grande stampatore venendo quindi pubblicata solo nel 1816. Le pregevoli acqueforti sono ottenute mediante un tratto sottile che modula un chiaroscuro quasi pittorico, in grado di tradurre col bianco e nero la modellazione cromatica degli artisti.

## CONSERVAZIONE

### STATO DI CONSERVAZIONE

Data: 2008

Stato di conservazione: buono

Fonte: visone diretta

## CONDIZIONE GIURIDICA E VINCOLI

### CONDIZIONE GIURIDICA

Indicazione generica: proprietà privata

## FONTI E DOCUMENTI DI RIFERIMENTO

### DOCUMENTAZIONE FOTOGRAFICA

Codice univoco della risorsa: SC\_S\_5r010-03528\_IMG-0000069586

Genere: documentazione allegata

Tipo: fotografia colore

Codice identificativo: SBAS MI 257496\_SB

Note: fotografia digitale

Nome del file originale: 257496\_S.jpg

### BIBLIOGRAFIA [1 / 2]

Genere: bibliografia di confronto

Autore: Bellini P.

Titolo contributo: Dizionario della stampa d'arte

Luogo di edizione: Milano

Anno di edizione: 1995

Codice scheda bibliografia: 5r010-00002

### BIBLIOGRAFIA [2 / 2]

Genere: bibliografia specifica

Autore: Schianchi Fornari L.

Titolo libro o rivista: Galleria Nazionale di Parma. Catalogo delle opere del Cinquecento e iconografia farnesiana

Luogo di edizione: Parma

Anno di edizione: 1998

Codice scheda bibliografia: 5r010-00086

## COMPILAZIONE

### COMPILAZIONE



Anno di redazione: 2008

Ente compilatore: Fondazione Maria Cosway

Nome: Faraoni, Monja

Funzionario responsabile: Maderna, Valentina

Funzionario responsabile: Gipponi, Tino