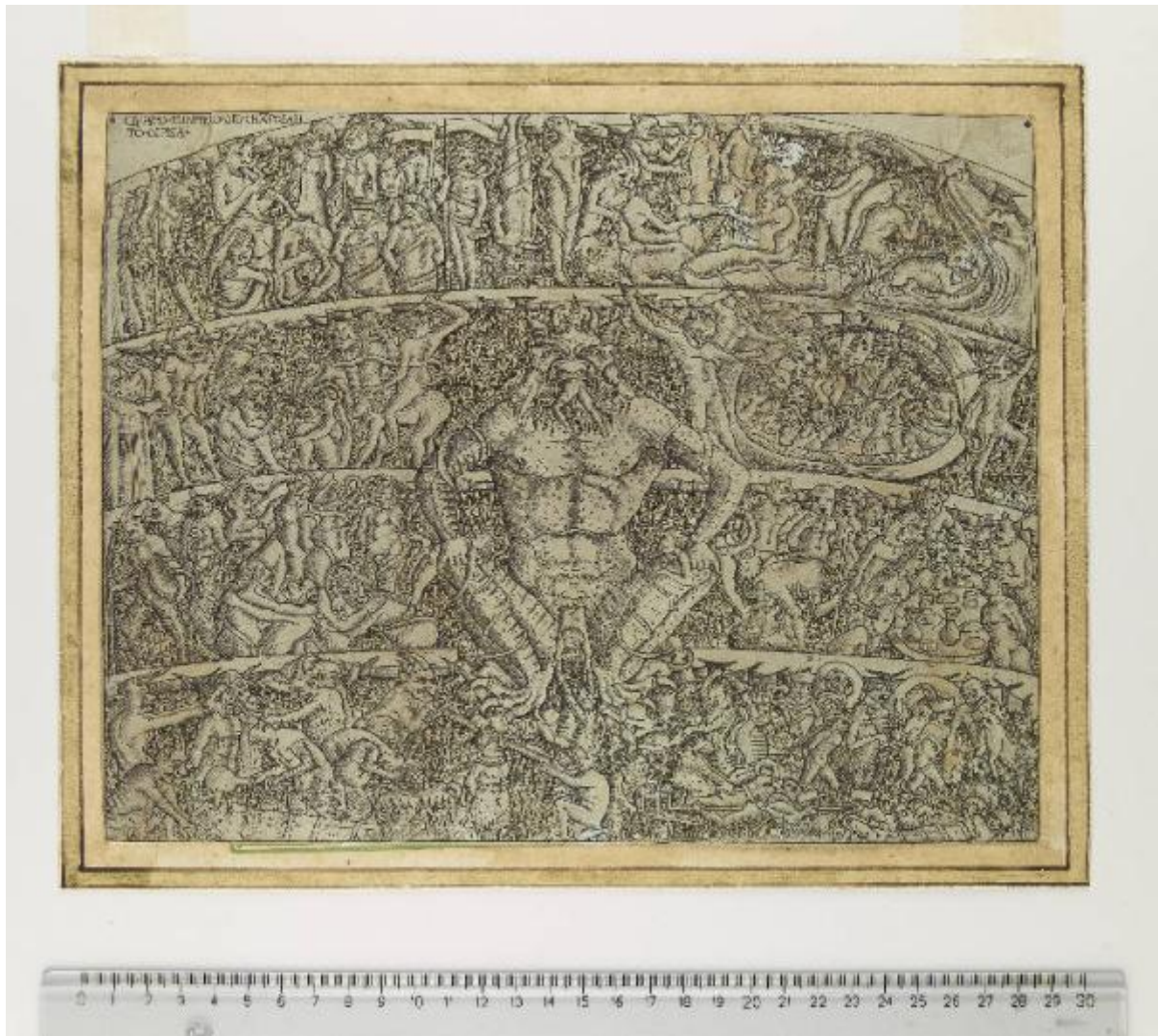


Inferno dal Camposanto di Pisa

Anonimo; Orcagna, Andrea di Cione detto (attribuito)



Link risorsa: <https://www.lombardiabeniculturali.it/stampe/schede/F0130-00283/>

Scheda SIRBeC: <https://www.lombardiabeniculturali.it/stampe/schede-complete/F0130-00283/>

CODICI

Unità operativa: F0130

Numero scheda: 283

Codice scheda: F0130-00283

Tipo scheda: S

Livello ricerca: P

CODICE UNIVOCO

Codice regione: 03

Numero catalogo generale: 02120489

Ente schedatore: R03/ Musei Civici di Pavia

Ente competente: S27

OGGETTO

OGGETTO

Definizione: stampa smarginata

Tipologia: stampa di riproduzione

Disponibilità del bene: reale

SOGGETTO

Categoria generale: sacro

Identificazione: Inferno

Titolo: Inferno dal Camposanto di Pisa

Tipo titolo: dalla bibliografia

LOCALIZZAZIONE GEOGRAFICO-AMMINISTRATIVA

INDICAZIONE DEL CONTENITORE FISICO

Codice del contenitore fisico: 12156

Categoria del contenitore fisico: architettura

LOCALIZZAZIONE GEOGRAFICO-AMMINISTRATIVA ATTUALE

Stato: Italia

Regione: Lombardia

Provincia: PV

Nome provincia: Pavia

Codice ISTAT comune: 018110

Comune: Pavia

COLLOCAZIONE SPECIFICA

Tipologia: castello

Qualificazione: signorile

Denominazione: Castello Visconteo

Indirizzo: Viale XI febbraio, 35

Denominazione struttura conservativa - livello 1: Musei Civici di Pavia

Tipologia struttura conservativa: museo

Altra denominazione: Castello Visconteo di Pavia

DATI PATRIMONIALI E COLLEZIONI

INVENTARIO

Denominazione: Inventario Sòriga

Data: 1934

Numero: St. Mal. 1577

Transcodifica del numero di inventario: 01001577

Specifiche inventario: data inventario

COLLEZIONI

Denominazione: Collezione Malaspina

Nome del collezionista: Malaspina di Sannazzaro, Luigi

Data ingresso del bene nella collezione: 1824 post

Data uscita del bene nella collezione: 1835

Numero inventario bene nella collezione: scuola italiana, cartella I 37

Specifiche e note

Montaggio antico: riquadri a penna e inchiostro marrone, fascia acquerellata ocra e fascia acquerellata verde. Riquadri precedenti e più piccoli in inchiostro verde (?)

RAPPORTO

RAPPORTO BENE FINALE/ORIGINALE

Stadio bene in esame: derivazione

Bene finale/originale: affresco

Autore bene finale/originale: Orcagna, Andrea di Cione detto (attribuito)

Datazione bene finale/originale: 1350 ca.

Collocazione bene finale/originale: Italia/ Toscana/ PI/ Pisa/ Camposanto

CRONOLOGIA

CRONOLOGIA GENERICA

Secolo: sec. XV

Frazione di secolo: seconda metà

CRONOLOGIA SPECIFICA

Da: 1470

Validità: ca.

A: 1470

Validità: ca.

Motivazione cronologia: bibliografia

RIFERIMENTO MATRICE

Matrice non rintracciata: MNR

DEFINIZIONE CULTURALE

AUTORE [1 / 2]

Ruolo: incisore

Nome di persona o ente: Anonimo

Tipo intestazione: P

Dati anagrafici/Periodo di attività: sec. XV

Motivazione dell'attribuzione: bibliografia

AUTORE [2 / 2]

Ruolo: inventore

Nome di persona o ente: Orcagna, Andrea di Cione detto

Tipo intestazione: P

Dati anagrafici/Periodo di attività: 1320-1368

Codice scheda autore: F0130-00052

Riferimento all'autore: attribuito

Motivazione dell'attribuzione: bibliografia

AMBITO CULTURALE

Denominazione: ambito fiorentino

Riferimento all'intervento: incisore

Motivazione dell'attribuzione: bibliografia

Altre attribuzioni: Baldini, Baccio (cerchia) (incisore) (cfr. Lambert 1999)

Altre attribuzioni: Traini, Francesco (inventore) (cfr. bibliografia)

DATI TECNICI

MATERIA E TECNICA

Materia: bulino

Tecnica: acquerellatura

MISURE

Parte: parte incisa

Unità: mm

Altezza: 218

Larghezza: 277

MISURE FOGLIO

Unità: mm

Altezza: 218

Larghezza: 277

Filigrana: non rilevabile

Materia supporto: carta

DESCRIZIONE CARTA

Colore: cerulea

DESCRIZIONE INCHIOSTRI

Colore: nero

Indicazioni sul soggetto

Nudi maschili. Nudi femminili. Personaggi: diavolo. Animali fantastici. Attività umane. Armi: forconi. Animali: serpenti.

DATI ANALITICI

ISCRIZIONI [1 / 5]

Classe di appartenenza: documentaria

Tecnica di scrittura: a stampa

Posizione: in alto a sinistra

Trascrizione: QVESTO + ELINFERNO + DEL+CHAMPOSAN / TO + DI PISA +

ISCRIZIONI [2 / 5]

Classe di appartenenza: inventariale

Tecnica di scrittura: a matita

Posizione: sul supporto, al verso

Trascrizione: 1577

ISCRIZIONI [3 / 5]

Classe di appartenenza: nota manoscritta

Tecnica di scrittura: a matita

Posizione: sul supporto, al verso

Trascrizione: 392

ISCRIZIONI [4 / 5]

Classe di appartenenza: didascalica

Tecnica di scrittura: a stampa

Posizione: sotto a Lucifero

Trascrizione: SIMON / MAGVS [in controparte]

ISCRIZIONI [5 / 5]

Classe di appartenenza: didascalica

Tecnica di scrittura: a stampa

Posizione: nei cartigli dei personaggi a sinistra e a destra di Lucifero

Trascrizione

NABVC / DINASOR [N capovolta] // IVLIANO / APOSTATA // ADILA F[L]JA / GELVM DEI // R PS / IARV3 / IA

STEMMI, EMBLEMI, MARCHI [1 / 3]

Classe di appartenenza: timbro a secco

Qualificazione: di collezione

Identificazione: Stabilimento Malaspina (non in Lugt)

Quantità: 2

Posizione: in alto a destra e in basso verso sinistra

Descrizione: lettere S M corsive, entro tondo con perline a rilievo

STEMMI, EMBLEMI, MARCHI [2 / 3]

Classe di appartenenza: timbro a inchiostro

Qualificazione: di collezione

Identificazione: Stabilimento Malaspina (Lugt 1779a)

Posizione: al verso

Descrizione: STABILIMENTO / MALASPINA, entro ovale; inchiostro nero

STEMMI, EMBLEMI, MARCHI [3 / 3]

Classe di appartenenza: timbro a inchiostro

Qualificazione: di collezione

Identificazione: Museo Civico di Storia Patria di Pavia (non in Lugt)

Posizione: sul supporto, al verso

Descrizione: MUSEO CIVICO / DI / STORIA PATRIA / PAVIA, entro rettangolo; inchiostro viola

Notizie storico-critiche

La stampa costituisce la più antica incisione di riproduzione nota: deriva infatti in controparte da un affresco trecentesco del Camposanto di Pisa, tradizionalmente attribuito all'Orcagna, ma più recentemente riferito al pittore e miniatore pisano Francesco Traini. La stampa in realtà è l'impressione moderna da una lastra rilavorata tra fine Settecento e inizio Ottocento: l'incisione originale datava probabilmente intorno al 1470 ed è attribuita all'ambito di Baccio Baldini. La tiratura è forse da riferire a quella fatta eseguire da Alessandro da Morrone, che tra XVIII e XIX secolo possedeva il rame e utilizzò la composizione per illustrare le edizioni della sua opera, 'Pisa illustrata nelle Arti del Disegno', Pisa 1787-1793 e Livorno 1812. I fori visibili agli angoli fanno pensare ad un utilizzo della matrice magari con funzione decorativa. Essa venne venduta nel 1890, e portava al verso un'altra incisione (raffigurante San Gerolamo in penitenza, cfr. Zucker 1994, n. 2405.029).

L'esemplare non è menzionato nel Catalogo del 1824 del Malaspina.

CONSERVAZIONE

STATO DI CONSERVAZIONE

Data: 2011

Stato di conservazione: buono

Indicazioni specifiche: grinze; carta cerulea in parte imbrunita

Modalità di conservazione

parzialmente incollato su un supporto (con montaggio antico, cfr. COLN), a sua volta incollato con brachette, lungo il margine superiore, al montaggio moderno (cfr. RS)

Fonte: osservazione diretta

RESTAURI E ANALISI

RESTAURI

Data: 1999-2008

Descrizione intervento

distacco dell'incisione dal cartone ottocentesco di sostegno; pulitura; predisposizione su cartone di sostegno con brachette di carta giapponese e copertura in carta anacida

Ente responsabile: SBAS MI

Nome operatore: Perugini, Chiara

CONDIZIONE GIURIDICA E VINCOLI

CONDIZIONE GIURIDICA

Indicazione generica: proprietà Ente pubblico territoriale

Indicazione specifica: Comune di Pavia

Indirizzo: Piazza del Municipio, 2 - 27100 Pavia (PV)

ACQUISIZIONE

Tipo acquisizione: legato

Nome: Malaspina di Sannazzaro, Luigi

Data acquisizione: 1838

Luogo acquisizione: PV/ Pavia

FONTI E DOCUMENTI DI RIFERIMENTO

DOCUMENTAZIONE FOTOGRAFICA

Codice univoco della risorsa: SC_S_F0130-00283_IMG-0000146376

Genere: documentazione allegata

Tipo: fotografia digitale colore

Autore: Postini, Luca

Data: 2011/00/00

Codice identificativo: MuseiCiviciStMal1577

Nome del file originale: St. Mal. 1577.jpg

BIBLIOGRAFIA [1 / 5]

Genere: bibliografia specifica

Autore: Passavant J.D.

Titolo libro o rivista: Le peintre-graveur

Luogo di edizione: Leipzig

Anno di edizione: 1860-1864

Codice scheda bibliografia: F0140-00008

V., pp., nn.: v. V pp. 43-44 n. 102

BIBLIOGRAFIA [2 / 5]

Genere: bibliografia specifica

Autore: Hind A.M.

Titolo libro o rivista: Early Italian engraving: a critical catalogue with complete reproduction of all the prints described

Luogo di edizione: London

Anno di edizione: 1938-1948

Codice scheda bibliografia: F0130-00009

V., pp., nn.: v. I p. 49 n. A.I.59; v. V p. 311

BIBLIOGRAFIA [3 / 5]

Genere: bibliografia specifica

Autore: Levenson J.A./ Oberhuber K./ Sheenan J.L.

Titolo libro o rivista: Early Italian Engravings from the National Gallery of Art

Luogo di edizione: Washington

Anno di edizione: 1973

Codice scheda bibliografia: F0130-00008

V., pp., nn.: pp. 42-43 n. 10

BIBLIOGRAFIA [4 / 5]

Genere: bibliografia specifica

Autore: Landau D./ Parshall P.

Titolo libro o rivista: The Renaissance Print

Luogo di edizione: New Haven/ London

Anno di edizione: 1994

Codice scheda bibliografia: F0130-00002

V., pp., nn.: pp. 162-163

BIBLIOGRAFIA [5 / 5]

Genere: bibliografia specifica

Autore: Zucker M.J.

Titolo libro o rivista: The Illustrated Bartsch 24 Commentary, Part 2 (Le Peintre-Graveur 13 [Part 1]). Early Italian Masters

Luogo di edizione: New York

Anno di edizione: 1994

Codice scheda bibliografia: F0140-00019

V., pp., nn.: pp. 165-167 n. 2405.028

COMPILAZIONE

COMPILAZIONE

Anno di redazione: 2011

Ente compilatore: Musei Civici di Pavia

Nome: Aldovini, Laura

Referente scientifico: Aldovini, Laura

Funzionario responsabile: Porreca, Francesca