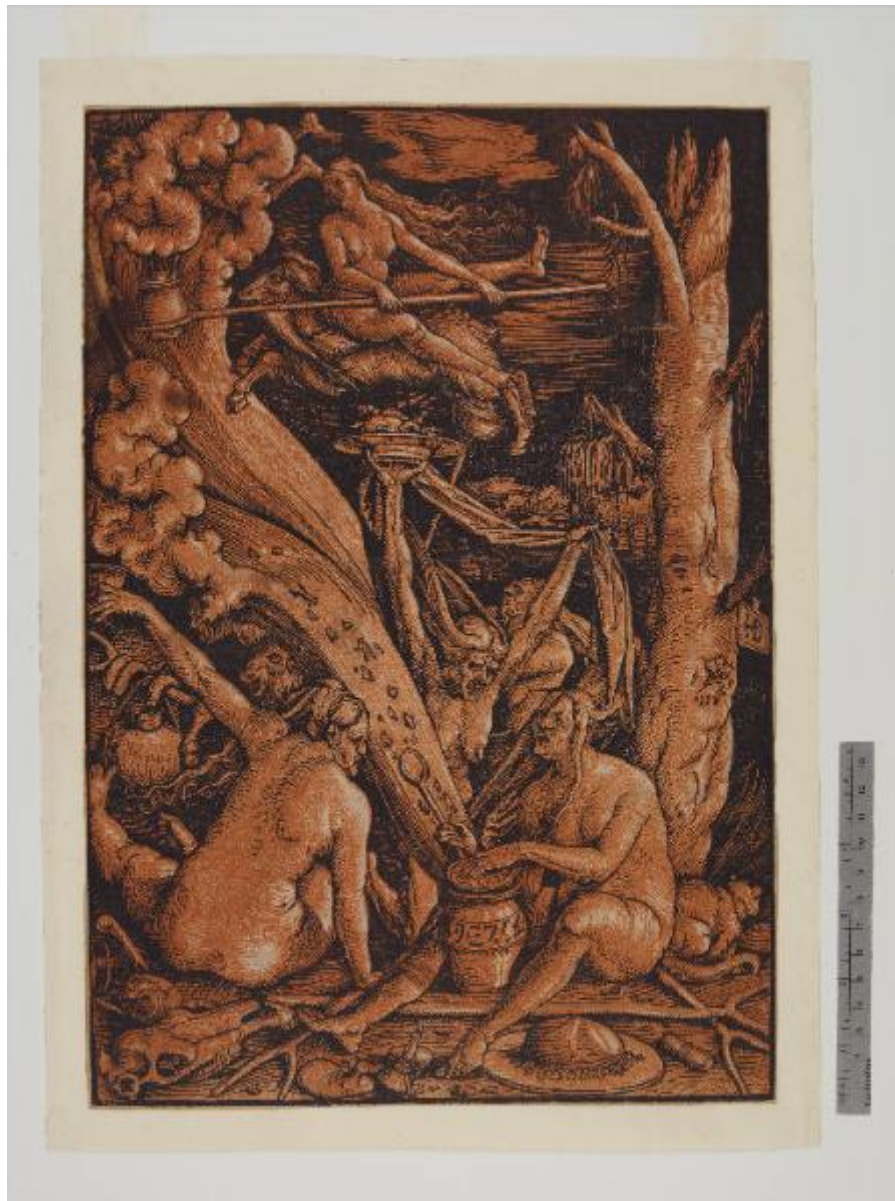


# Congresso di cinque streghe

Baldung Grien, Hans



Link risorsa: <https://www.lombardiabeniculturali.it/stampe/schede/F0140-00200/>

Scheda SIRBeC: <https://www.lombardiabeniculturali.it/stampe/schede-complete/F0140-00200/>

## CODICI

Unità operativa: F0140

Numero scheda: 200

Codice scheda: F0140-00200

Tipo scheda: S

Livello ricerca: P

### CODICE UNIVOCO

Codice regione: 03

Numero catalogo generale: 02120095

Ente schedatore: R03/ Musei Civici di Pavia

Ente competente: S27

## OGGETTO

### OGGETTO

Definizione: stampa

Tipologia: stampa di invenzione

Disponibilità del bene: reale

### SOGGETTO

Categoria generale: mitologia

Identificazione: Sabba delle streghe

Titolo: Congresso di cinque streghe

Tipo titolo: dalla bibliografia

## LOCALIZZAZIONE GEOGRAFICO-AMMINISTRATIVA

### INDICAZIONE DEL CONTENITORE FISICO

Codice del contenitore fisico: 12156

Categoria del contenitore fisico: architettura

### LOCALIZZAZIONE GEOGRAFICO-AMMINISTRATIVA ATTUALE

Stato: Italia

Regione: Lombardia

Provincia: PV

Nome provincia: Pavia

Codice ISTAT comune: 018110

Comune: Pavia

### **COLLOCAZIONE SPECIFICA**

Tipologia: castello

Qualificazione: signorile

Denominazione: Castello Visconteo

Indirizzo: Viale XI febbraio, 35

Denominazione struttura conservativa - livello 1: Musei Civici di Pavia

Tipologia struttura conservativa: museo

Altra denominazione: Castello Visconteo di Pavia

## **DATI PATRIMONIALI E COLLEZIONI**

### **INVENTARIO**

Denominazione: Inventario Sòriga

Data: 1934

Numero: St. Mal. 327

Transcodifica del numero di inventario: 01000327

Specifiche inventario: data inventario

### **COLLEZIONI**

Denominazione: Collezione Malaspina

Nome del collezionista: Malaspina di Sannazzaro, Luigi

Data ingresso del bene nella collezione: 1824 ante

Data uscita del bene nella collezione: 1835

Numero inventario bene nella collezione: scuola tedesca, cartella III 6

## **CRONOLOGIA**

### **CRONOLOGIA GENERICA**

Secolo: sec. XVI

Frazione di secolo: prima metà

## CRONOLOGIA SPECIFICA

Da: 1510

Validità: post

A: 1510

Validità: ante

Motivazione cronologia: iscrizione

## RIFERIMENTO MATRICE

Matrice non rintracciata: MNR

## DEFINIZIONE CULTURALE

### AUTORE [1 / 2]

Ruolo: incisore

Nome di persona o ente: Baldung Grien, Hans

Tipo intestazione: P

Dati anagrafici/Periodo di attività: 1484/1485-1545

Codice scheda autore: F0140-00010

Motivazione dell'attribuzione: monogramma

### AUTORE [2 / 2]

Ruolo: inventore

Nome di persona o ente: Baldung Grien, Hans

Tipo intestazione: P

Dati anagrafici/Periodo di attività: 1484/1485-1545

Codice scheda autore: F0140-00010

Motivazione dell'attribuzione: monogramma

## DATI TECNICI

### MATERIA E TECNICA

Materia: xilografia

Note: xilografia a due colori, stampata da due matrici, matrice tonale in arancio

### MISURE

Parte: parte incisa

Unità: mm

Altezza: 374

Larghezza: 257

#### **MISURE FOGLIO**

Unità: mm

Altezza: 376

Larghezza: 260

Filigrana: non rilevabile

Materia supporto: carta

#### **DESCRIZIONE INCHIOSTRI [1 / 2]**

Colore: nero

#### **DESCRIZIONE INCHIOSTRI [2 / 2]**

Colore: arancio

Indicazioni sul soggetto

Personaggi mitologici: cinque streghe. Animali: due caproni; gatto. Oggetti: cappello; bastoni; teschi; albarellino; scopino; anfora; calderone; piatto. Paesaggio: albero; bosco .

### **DATI ANALITICI**

#### **ISCRIZIONI [1 / 4]**

Classe di appartenenza: indicazione di responsabilità

Tecnica di scrittura: a stampa

Tipo di caratteri: lettere capitali

Posizione: entro l'inciso, a destra, entro una tavoletta

Trascrizione: H B G

#### **ISCRIZIONI [2 / 4]**

Classe di appartenenza: didascalica

Tecnica di scrittura: a stampa

Tipo di caratteri: numeri arabi

Posizione: entro l'inciso, a destra, sul tronco dell'albero

Trascrizione: 1510

#### **ISCRIZIONI [3 / 4]**

Classe di appartenenza: nota manoscritta

Tecnica di scrittura: a penna

Tipo di caratteri: corsivo

Posizione: sul supporto, al verso

Trascrizione: Pavia

#### **ISCRIZIONI [4 / 4]**

Classe di appartenenza: inventariale

Tecnica di scrittura: a matita

Tipo di caratteri: lettere capitali/ numeri arabi

Posizione: sul supporto, al verso

Trascrizione: Inv. n. 327

#### **STEMMI, EMBLEMI, MARCHI [1 / 2]**

Classe di appartenenza: timbro a secco

Qualificazione: di collezione

Identificazione: Stabilimento Malaspina (non in Lugt)

Posizione: in basso a destra

Descrizione: lettere S M corsive, entro tondo con perline a rilievo

#### **STEMMI, EMBLEMI, MARCHI [2 / 2]**

Classe di appartenenza: timbro a inchiostro

Qualificazione: di collezione

Identificazione: Stabilimento Malaspina (Lugt 1779a)

Posizione: sul supporto, al verso

Descrizione: STABILIMENTO / MALASPINA, entro ovale

#### **Notizie storico-critiche**

Il monogramma di Baldung Grien in realtà reca la lettera G in mezzo (in secondo piano) rispetto alla H e alla B (la trascrizione utilizzata rispecchia quella comunemente usata nella bibliografia sull'artista).

Xilografia realizzata da due blocchi con colori differenti, linee incise in nero e matrice tonale in ocre. Esistono altri esemplari della stampa con matrice tonale in grigio.

Si tratta probabilmente della stampa più nota di Hans Baldung Grien e rappresenta anche una delle poche stampe realizzate su sua iniziativa durante la sua attività a Strassburgo. La tecnica della xilografia a colori fu sviluppata in particolare modo da Hans Burgkmair e Lucas Cranach il Vecchio tra 1507 e 1510, questa ne rappresenta quindi un esempio molto precoce, anche se non sappiamo dove Baldung Grien apprese la tecnica, dal momento che non abbiamo notizie del suo contatto con Burgkmair e Cranach se non nel 1515 in occasione della realizzazione del libro di preghiere per l'imperatore Massimiliano I. E' probabile che inizialmente in Germania questa tecnica a stampa volesse somigliare a una tecnica di disegno diffusa in Germania tra la fine del XV e l'inizio del XVI secolo, che si realizzava con penna e inchiostro e veniva rilevato in bianco su un fondo scuro.

Le rappresentazioni di streghe nel primo Cinquecento tedesco sono molto frequenti, anche con intento moraleggiante, Baldung deve aver senza dubbio conosciuto la stampa di Dürer con "La strega" (della quale esiste un esemplare in Collezione Malaspina, cfr. inv. St. Mal. 291).

Giulia Bartrum segnala la vicinanza con il disegno di Albrecht Altdorfer de "La partenza dal sabba", realizzato su fondo colorato nel 1506 e conservato a Parigi (Musée du Louvre), per la presenza delle streghe che abbandonano il luogo di

incontro a cavallo di caproni, tuttavia la somiglianza parrebbe solo tematica, poiché sia a livello formale che compositivo che espressivo le due scene mostrano poco in comune (nota del compilatore).

Il tema della donna associata a figure malefiche e rappresentate come streghe è frequente nelle opere di Baldung Grien, che tra 1513 e 1515 realizzò anche un discreto numero di disegni con questi soggetti, tutti recanti composizioni inusuali (Bartrum).

In realtà, tolta la carica di espressività dirompente, tipica di Baldung Grien, la composizione della stampa è piuttosto comune per quegli anni in Germania e anche rispetto ad altre dello stesso autore (cfr. per esempio "Le tre Parche", della quale esiste un esemplare in Collezione Malaspina, cfr. inv. St. Mal. 325), la scena principale in primo piano al centro, dove è collocato un elemento che catalizza l'attenzione dello spettatore (l'albarellino da cui esce la colonna di fumo nel sabba delle streghe svolge la stessa funzione del fuso nella stampa con le Parche), la scena incorniciata da un albero isolato su un lato della composizione, lo sfondo quasi appena percepibile dietro i personaggi (nota del compilatore).

## CONSERVAZIONE

### STATO DI CONSERVAZIONE

Data: 2011

Stato di conservazione: buono

Indicazioni specifiche

traccia della piegatura orizzontale al centro del foglio; alcuni strappi soprattutto nella parte superiore risolti con l'inserimento del supporto; al verso sul foglio di supporto lungo il margine destro tracce di incollaggio precedente

Modalità di conservazione

incollato su foglio di supporto, a sua volta incollato con due brachette lungo il margine superiore al montaggio moderno (cfr. RS)

Fonte: osservazione diretta

## RESTAURI E ANALISI

### RESTAURI

Data: 1999-2008

Descrizione intervento

distacco dell'incisione dal cartone ottocentesco di sostegno; pulitura; predisposizione su cartone di sostegno con brachette di carta giapponese e copertura in carta anacida

Ente responsabile: SBAS MI

Nome operatore: Perugini, Chiara

## CONDIZIONE GIURIDICA E VINCOLI

### CONDIZIONE GIURIDICA

Indicazione generica: proprietà Ente pubblico territoriale

Indicazione specifica: Comune di Pavia

Indirizzo: Piazza del Municipio, 2 - 27100 Pavia (PV)

### ACQUISIZIONE

Tipo acquisizione: legato

Nome: Malaspina di Sannazzaro, Luigi

Data acquisizione: 1838

Luogo acquisizione: PV/Pavia

## FONTI E DOCUMENTI DI RIFERIMENTO

### DOCUMENTAZIONE FOTOGRAFICA

Codice univoco della risorsa: SC\_S\_F0140-00200\_IMG-0000146750

Genere: documentazione allegata

Tipo: fotografia digitale colore

Autore: Postini, Luca

Data: 2011/00/00

Codice identificativo: MuseiCiviciStMal327

Nome del file originale: St. Mal. 327.jpg

### BIBLIOGRAFIA [1 / 6]

Genere: bibliografia specifica

Autore: Bartsch A.

Titolo libro o rivista: Le peintre graveur

Luogo di edizione: Vienne

Anno di edizione: 1803-1821

Codice scheda bibliografia: F0140-00001

V., pp., nn.: v. VII p. 319 n. 55

### BIBLIOGRAFIA [2 / 6]

Genere: bibliografia specifica

Autore: Malaspina di Sannazzaro L.

Titolo libro o rivista: Catalogo di una raccolta di stampe antiche

Luogo di edizione: Milano

Anno di edizione: 1824

Codice scheda bibliografia: F0130-00001

V., pp., nn.: v. I p. 65

### BIBLIOGRAFIA [3 / 6]



Genere: bibliografia specifica

Autore: Hollstein F.W.H.

Titolo libro o rivista: Hollstein's German engravings, etchings and woodcuts 1400-1700

Luogo di edizione: Amsterdam

Anno di edizione: 1954-2010

Codice scheda bibliografia: F0130-00007

V., pp., nn.: v. II pp. 136-137 n. 235

**BIBLIOGRAFIA [4 / 6]**

Genere: bibliografia specifica

Autore: Marrow J./ Strauss W./ Jacobowitz E.S./ Stepanek S.L.

Titolo libro o rivista

The Illustrated Bartsch 12 (Formerly Volume 7, Part 3). Hans Baldung Grien, Hans Springinklee, Lucas van Leyden

Luogo di edizione: New York

Anno di edizione: 1981

Codice scheda bibliografia: F0140-00046

V., pp., nn.: v. 12 p. 59 n. 55

**BIBLIOGRAFIA [5 / 6]**

Genere: bibliografia specifica

Autore: Mende M.

Titolo libro o rivista

Hans Baldung Grien. Das Graphische Werk. Vollständiger Bildkatalog der Einzelholzschnitte, Buchillustrationen und Kupferstiche

Luogo di edizione: Unterschneidheim

Anno di edizione: 1978

Codice scheda bibliografia: F0140-00045

V., pp., nn.: p. 44 n. 16

V., tavv., figg.: n. 16

**BIBLIOGRAFIA [6 / 6]**

Genere: bibliografia specifica

Autore: Bartrum G.

Titolo libro o rivista: German Renaissance Prints 1490-1550

Luogo di edizione: London

Anno di edizione: 1995

Codice scheda bibliografia: F0140-00042

V., pp., nn.: p. 70 n. 54

## COMPILAZIONE

### COMPILAZIONE

Anno di redazione: 2011

Ente compilatore: Musei Civici di Pavia

Nome: Gritti, Jessica

Referente scientifico: Aldovini, Laura

Funzionario responsabile: Porreca, Francesca