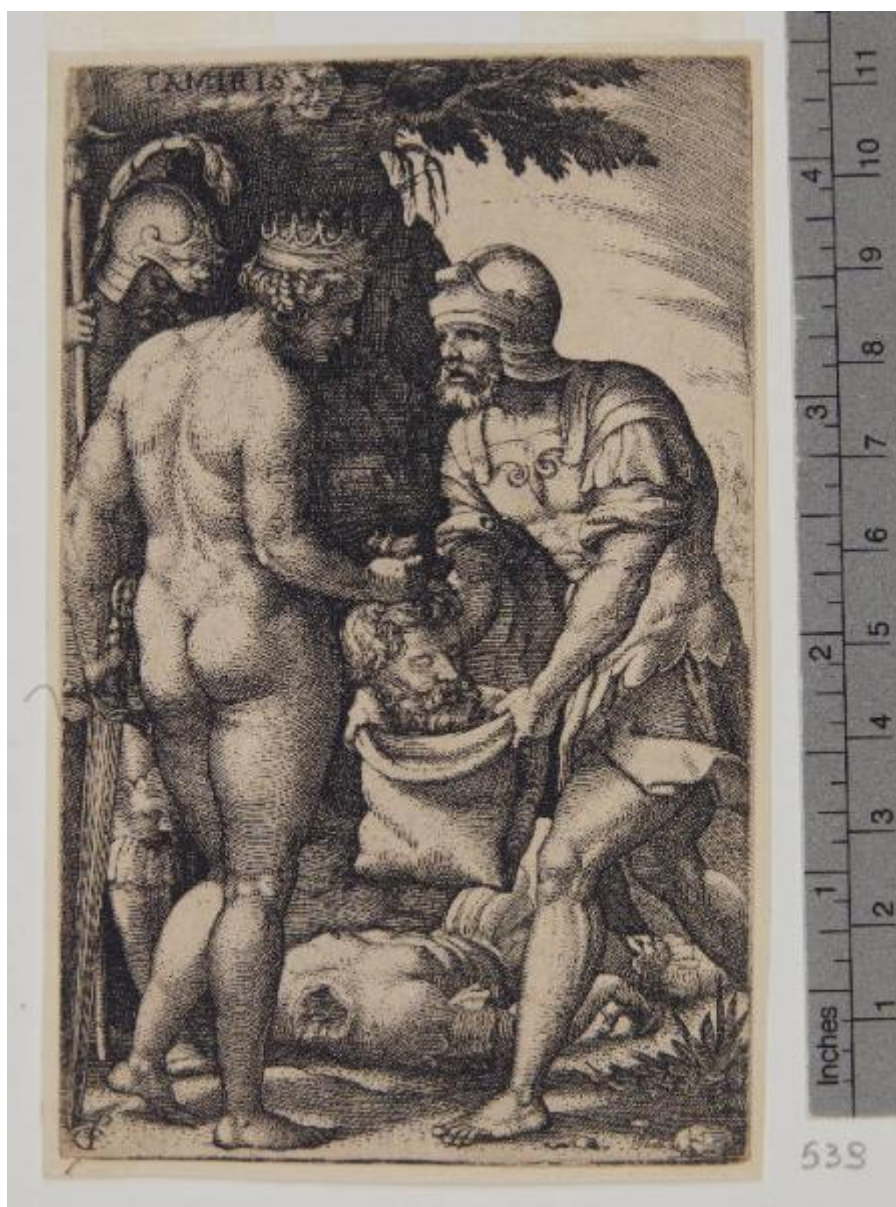


Donne dell'antichità classica

Pencz, Georg



Link risorsa: <https://www.lombardiabeniculturali.it/stampe/schede/F0170-00078/>

Scheda SIRBeC: <https://www.lombardiabeniculturali.it/stampe/schede-complete/F0170-00078/>

CODICI

Unità operativa: F0170

Numero scheda: 78

Codice scheda: F0170-00078

Tipo scheda: S

Livello ricerca: P

CODICE UNIVOCO

Codice regione: 03

Numero catalogo generale: 02143011

Ente schedatore: R03/ Musei Civici di Pavia

Ente competente: S27

RELAZIONI

RELAZIONI CON ALTRI BENI

Tipo relazione: correlazione

Specifiche tipo relazione: serie

Tipo scheda: S

Codice IDK della scheda correlata: F0170-00078

OGGETTO

OGGETTO

Definizione: stampa smarginata

Tipologia: stampa di invenzione

Identificazione: elemento d'insieme

QUANTITA'

Numero: 1

Numero stampa/matrice composita o serie: 4

Quantità complessiva degli elementi: 4

Completa/incompleta: completa

Numero d'ordine: 1

Disponibilità del bene: reale

SOGGETTO

Categoria generale: storia

Identificazione: Tamiri con la testa di Ciro

Titolo proprio: Tamiris

Tipo titolo: dalla stampa

Titolo della serie di appartenenza: Donne dell'antichità classica

LOCALIZZAZIONE GEOGRAFICO-AMMINISTRATIVA

INDICAZIONE DEL CONTENITORE FISICO

Codice del contenitore fisico: 12156

Categoria del contenitore fisico: architettura

LOCALIZZAZIONE GEOGRAFICO-AMMINISTRATIVA ATTUALE

Stato: Italia

Regione: Lombardia

Provincia: PV

Nome provincia: Pavia

Codice ISTAT comune: 018110

Comune: Pavia

COLLOCAZIONE SPECIFICA

Tipologia: castello

Qualificazione: signorile

Denominazione: Castello Visconteo

Indirizzo: Viale XI febbraio, 35

Denominazione struttura conservativa - livello 1: Musei Civici di Pavia

Tipologia struttura conservativa: museo

Altra denominazione: Castello Visconteo di Pavia

DATI PATRIMONIALI E COLLEZIONI

INVENTARIO

Denominazione: Inventario Sòriga

Data: 1934

Numero: St. Mal. 539

Transcodifica del numero di inventario: 01000539

Specifiche inventario: data inventario

COLLEZIONI

Denominazione: Collezione Malaspina

Nome del collezionista: Malaspina di Sannazzaro, Luigi

Data ingresso del bene nella collezione: 1824 ante

Data uscita del bene nella collezione: 1835

Numero inventario bene nella collezione: scuola tedesca, cartella III 57

RAPPORTO

COPIE

Autore: Anonimo

Repertorio: Landau 1978, p. 113 n. 73; Hollstein XXXI, 1991, p. 220 n. 120

CRONOLOGIA

CRONOLOGIA GENERICA

Secolo: sec. XVI

CRONOLOGIA SPECIFICA

Da: 1539

Validità: ca.

A: 1539

Validità: ca.

Motivazione cronologia: bibliografia

RIFERIMENTO MATRICE

Matrice non rintracciata: MNR

DEFINIZIONE CULTURALE

AUTORE [1 / 2]

Ruolo: incisore

Nome di persona o ente: Pencz, Georg

Tipo intestazione: P

Dati anagrafici/Periodo di attività: 1500-1550

Codice scheda autore: F0170-00020

Motivazione dell'attribuzione: monogramma

AUTORE [2 / 2]

Ruolo: inventore

Nome di persona o ente: Pencz, Georg

Tipo intestazione: P

Dati anagrafici/Periodo di attività: 1500-1550

Codice scheda autore: F0170-00020

Motivazione dell'attribuzione: monogramma

STATO DELL' OPERA

Stato: secondo stato su due (secondo Landau 1978)

DATI TECNICI

MATERIA E TECNICA

Materia: bulino

MISURE

Parte: parte incisa

Unità: mm

Altezza: 118

Larghezza: 76

MISURE FOGLIO

Unità: mm

Altezza: 121

Larghezza: 76

Filigrana: non rilevabile

Materia supporto: carta

DESCRIZIONE INCHIOSTRI

Colore: nero

DATI ANALITICI

DESCRIZIONE

Note: fonte: Erodoto: Storie.

Indicazioni sul soggetto

Personaggi storici: Tamiri; Ciro; soldati. Attributi: corona (Tamiri); Abbigliamento militare: corazza; elmi; lancia; spada; Oggetti: sacco. Elementi decorativi: cartiglio. Paesaggio: alberi; erba.

ISCRIZIONI [1 / 3]

Classe di appartenenza: indicazione di responsabilità

Tecnica di scrittura: a stampa

Tipo di caratteri: lettere capitali

Posizione: in basso a sinistra

Trascrizione: PG [lettere sovrapposte]

ISCRIZIONI [2 / 3]

Classe di appartenenza: di titolazione

Tecnica di scrittura: a stampa

Tipo di caratteri: lettere capitali

Posizione: entro l'inciso, in alto a sinistra

Trascrizione: TAMIRIS

ISCRIZIONI [3 / 3]

Classe di appartenenza: inventariale

Tecnica di scrittura: a matita

Tipo di caratteri: numeri arabi

Posizione: al verso

Trascrizione: 539

STEMMI, EMBLEMI, MARCHI [1 / 2]

Classe di appartenenza: timbro a secco

Qualificazione: di collezione

Identificazione: Stabilimento Malaspina (non in Lugt)

Posizione: in alto a destra

Descrizione: lettere S M corsive, entro tondo con perline a rilievo

STEMMI, EMBLEMI, MARCHI [2 / 2]

Classe di appartenenza: timbro a inchiostro

Qualificazione: di collezione

Identificazione: Stabilimento Malaspina (Lugt 1779a)

Posizione: sul supporto, al verso

Descrizione: STABILIMENTO / MALASPINA, entro ovale; inchiostro nero

Notizie storico-critiche

Landau sostiene che questa stampa, insieme a quelle dedicate rispettivamente a Medea (si veda l'esemplare presso i Musei Civici, inv. St. Mal. 540), Oenone (St. Mal. 541) e Procri (St. Mal. 542) costituisca una serie omogenea. Infatti si tratta di figure femminili dell'antichità classica, non molto conosciute oppure, come nel caso di Medea, ritratte con un'iconografia insolita. Il fine dell'artista in questa serie non è quello di fornire un insegnamento morale, attraverso la raffigurazione di un modello di virtù, quanto piuttosto quello di illustrare quattro nudi femminili in quattro diverse posizioni. Si tratta, secondo Landau, di un esercizio di virtuosismo stilistico, in cui Pencz dà prova delle abilità tecniche raggiunte. Nell'esemplare in esame la protagonista, Tamiri, è vista in piedi, parzialmente di spalle, mentre sta per infilare la testa di Ciro nel sacco. La rappresentazione è scevra da accenti drammatici, ma molto curata nel dosaggio delle luci che incidono le ombre ed esaltano le forme. Le stesse attenzioni per l'uso del chiaroscuro si ritrovano in un quadro dello stesso soggetto che Pencz dipinse due anni dopo (New York, Coll. privata; cfr. H. G Gmelin, Georg Pencz als Maler, in Münchener Jahrbuch der Bildende Kunst, 1966, pagg. 49-126, cat. n. 12). Zschelletzschky (H. Zschelletzschky, Die "Drei Gottlosen Maler" von Nürnberg, Leipzig 1975), seguita poi da Landau (1978) sostiene che la stampa sia influenzata dal famoso disegno di Mantegna raffigurante "Giuditta con la testa di Oloferne" (Firenze, Gabinetto Disegni e Stampe degli Uffizi, inv. E 404), che Pencz ebbe modo di ammirare durante il suo soggiorno a Mantova. La struttura della scena è la stessa, la posizione dei personaggi è molto simile, l'atteggiamento della protagonista identico. Infine emerge l'ammirazione nella rappresentazione della corazza e delle armi del soldato romano, emerge l'ammirazione dell'artista per l'arte antiquaria.

Di questa incisione si conosce una copia anonima in controparte, di uguali dimensioni, ma scarsa qualità. Gli stati conosciuti sono due. L'esemplare in esame è un secondo stato.

CONSERVAZIONE

STATO DI CONSERVAZIONE

Data: 2013

Stato di conservazione: ottimo

Indicazioni specifiche: tracce di colla al verso lungo il margine destro

Modalità di conservazione

incollato su cartoncino di supporto, a sua volta incollato con due brachette lungo il margine superiore al montaggio moderno insieme ad altre tre stampe (St. Mal. 540, St. Mal. 541, St. Mal. 542)

Fonte: osservazione diretta

RESTAURI E ANALISI

RESTAURI

Data: 1999-2008

Descrizione intervento

distacco dell'incisione dal cartone ottocentesco di sostegno; pulitura; predisposizione su cartone di sostegno con brachette di carta giapponese e copertura in carta anacida

Ente responsabile: SBAS MI

Nome operatore: Perugini, Chiara

CONDIZIONE GIURIDICA E VINCOLI

CONDIZIONE GIURIDICA

Indicazione generica: proprietà Ente pubblico territoriale

Indicazione specifica: Comune di Pavia

Indirizzo: Piazza del Municipio, 2 - 27100 Pavia (PV)

ACQUISIZIONE

Tipo acquisizione: legato

Nome: Malaspina di Sannazzaro, Luigi

Data acquisizione: 1838

Luogo acquisizione: PV/ Pavia

FONTI E DOCUMENTI DI RIFERIMENTO

DOCUMENTAZIONE FOTOGRAFICA

Codice univoco della risorsa: SC_S_F0170-00078_IMG-0000146920

Genere: documentazione allegata

Tipo: fotografia digitale colore

Autore: Postini, Luca

Data: 2011/00/00

Codice identificativo: MuseiCiviciStMal539

Nome del file originale: St. Mal. 539.jpg

BIBLIOGRAFIA [1 / 6]

Genere: bibliografia specifica

Autore: Bartsch A.

Titolo libro o rivista: Le peintre graveur

Luogo di edizione: Vienne

Anno di edizione: 1803-1821

Codice scheda bibliografia: F0140-00001

V., pp., nn.: v. VIII p. 340 n. 70

BIBLIOGRAFIA [2 / 6]

Genere: bibliografia specifica

Autore: Malaspina di Sannazzaro L.

Titolo libro o rivista: Catalogo di una raccolta di stampe antiche

Luogo di edizione: Milano

Anno di edizione: 1824

Codice scheda bibliografia: F0130-00001

V., pp., nn.: v. I p. 88

BIBLIOGRAFIA [3 / 6]

Genere: bibliografia specifica

Autore: Landau D.

Titolo libro o rivista: Catalogo completo dell'opera grafica di Georg Pencz

Luogo di edizione: Milano

Anno di edizione: 1978

Codice scheda bibliografia: F0170-00010

V., pp., nn.: p. 113 n. 73

BIBLIOGRAFIA [4 / 6]

Genere: bibliografia specifica

Autore: Koch R.A.

Titolo libro o rivista

The Illustrated Bartsch 16 (Formely Volume 8, part 3). Early German Masters. Jacob Bink, Georg Pencz, Heinrich Aldegrever

Luogo di edizione: New York

Anno di edizione: 1980

Codice scheda bibliografia: F0170-00009

V., pp., nn.: p. 106 n. 70

BIBLIOGRAFIA [5 / 6]

Genere: bibliografia specifica

Autore: Hollstein F.W.H.

Titolo libro o rivista: Hollstein's German engravings, etchings and woodcuts 1400-1700

Luogo di edizione: Amsterdam

Anno di edizione: 1954-2010

Codice scheda bibliografia: F0130-00007

V., pp., nn.: v. XXXI p. 220 n. 120

BIBLIOGRAFIA [6 / 6]

Genere: bibliografia specifica

Autore: Ekserdjian D.

Titolo libro o rivista: The Burlington Magazine

Titolo contributo: A painting of Tomyris by Georg Pencz in Zagreb

Luogo di edizione: New York

Anno di edizione: 2011

Codice scheda bibliografia: F0170-00011

V., pp., nn.: p. 29

COMPILAZIONE

COMPILAZIONE

Anno di redazione: 2013

Ente compilatore: Musei Civici di Pavia

Nome: Aldovini, Laura

Referente scientifico: Aldovini, Laura

Funzionario responsabile: Porreca, Francesca