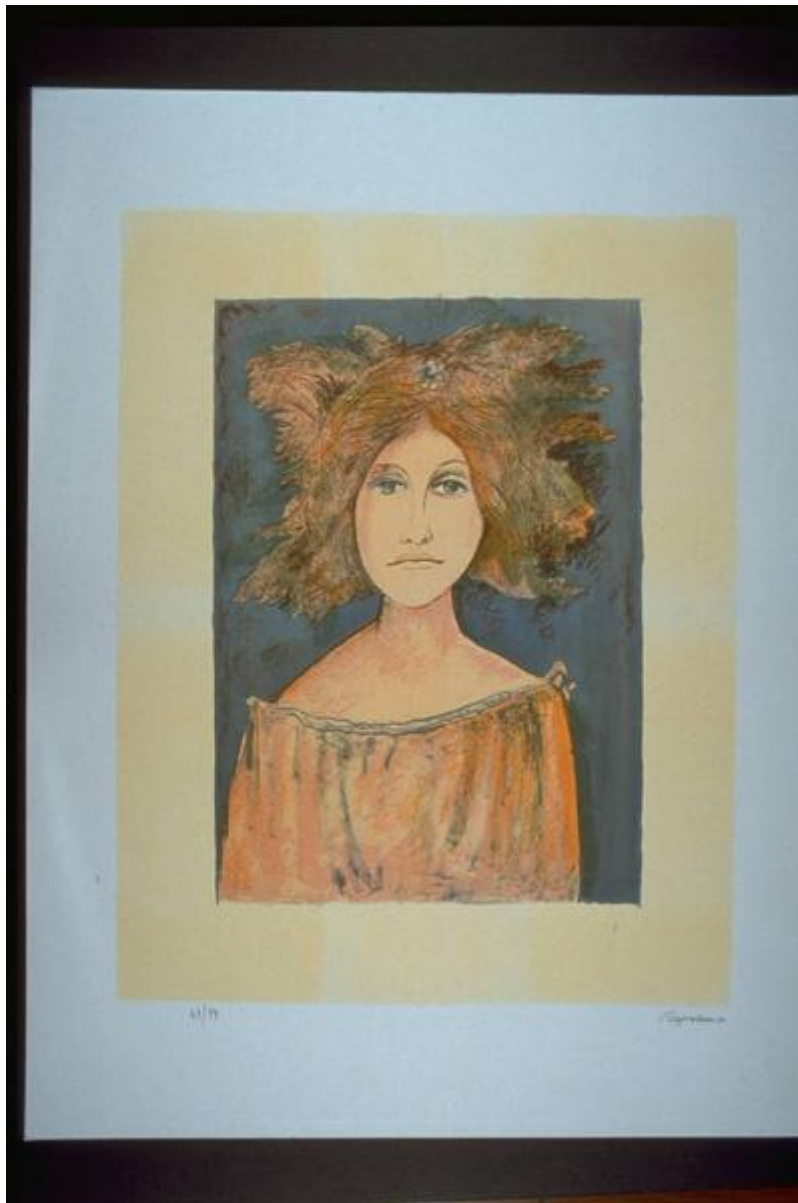


Le Georgiche

Borgonzoni, Aldo



Link risorsa: <https://www.lombardiabenculturali.it/stampe/schede/MN170-00092/>

Scheda SIRBeC: <https://www.lombardiabenculturali.it/stampe/schede-complete/MN170-00092/>

CODICI

Unità operativa: MN170

Numero scheda: 92

Codice scheda: MN170-00092

Tipo scheda: S

Livello ricerca: C

CODICE UNIVOCO

Codice regione: 03

Ente schedatore: R03/ Provincia di Mantova

Ente competente: S23

OGGETTO

OGGETTO

Definizione: stampa a colori

Tipologia: stampa di invenzione

Identificazione: elemento d'insieme

QUANTITA'

Numero: 1

Numero stampa/matrice composita o serie: 18

Completa/incompleta: incompleta

Disponibilità del bene: reale

SOGGETTO

Categoria generale: mitologia

Identificazione: Mezzobusto femminile, con foglie di vite tra i capelli

Titolo: Ritratto ideale di Euridice

Tipo titolo: da repertori

Titolo della serie di appartenenza: Le Georgiche

LOCALIZZAZIONE GEOGRAFICO-AMMINISTRATIVA

INDICAZIONE DEL CONTENITORE FISICO

Codice del contenitore fisico: 9318

Categoria del contenitore fisico: architettura

LOCALIZZAZIONE GEOGRAFICO-AMMINISTRATIVA ATTUALE

Stato: Italia

Regione: Lombardia

Provincia: MN

Nome provincia: Mantova

Codice ISTAT comune: 020065

Comune: Suzzara

COLLOCAZIONE SPECIFICA

Tipologia: museo

Qualificazione: pubblico

Denominazione: Galleria Civica di Arte Contemporanea

Indirizzo: Via Guido da Suzzara, 48/B

Denominazione struttura conservativa - livello 1: Galleria Civica d'Arte Contemporanea

Tipologia struttura conservativa: museo

Collocazione originaria: SC

ALTRE LOCALIZZAZIONI GEOGRAFICO-AMMINISTRATIVE

Tipo di localizzazione: luogo di collocazione successiva

LOCALIZZAZIONE GEOGRAFICO-AMMINISTRATIVA

Stato: Italia

Regione: Lombardia

Provincia: MN

Comune: San Benedetto Po

COLLOCAZIONE SPECIFICA

Tipologia: museo

Qualificazione: comunale

Denominazione: polironiano

Complesso monumentale di appartenenza: complesso monumentale benedettino di polirone

DATA

Data ingresso: 1981

Data uscita: 1988

DATI PATRIMONIALI E COLLEZIONI

INVENTARIO

Data: 2000

Numero: 837

Transcodifica del numero di inventario: 000837

CRONOLOGIA

CRONOLOGIA GENERICA

Secolo: sec. XX

Frazione di secolo: ultimo quarto

CRONOLOGIA SPECIFICA

Da: 1981

Validità: post

A: 1981

Validità: ante

Motivazione cronologia: data

RIFERIMENTO MATRICE

Riferimento scheda matrice: scheda 122

Luogo di conservazione matrice: Italia/San Benedetto Po/Musei Civici Polironiani

Cronologia generica matrice: sec. XX/ultimo quarto

Cronologia specifica matrice: 1981

Motivazione cronologia matrice: data

Materia matrice: alluminio

DEFINIZIONE CULTURALE

AUTORE [1 / 2]

Ruolo: incisore

Nome di persona o ente: Borgonzoni, Aldo

Tipo intestazione: P

Dati anagrafici/Periodo di attività: 1913-

Motivazione dell'attribuzione: firma

AUTORE [2 / 2]

Ruolo: inventore

Nome di persona o ente: Borgonzoni, Aldo

Tipo intestazione: P

Dati anagrafici/Periodo di attività: 1913-

TIRATURA

Numerazione: 62/99

STATO DELL' OPERA

Stato: stato definitivo

COMMITTENZA

Data: 1981

Circostanza: restauro complesso abbaziale

Luogo: San Benedetto Po

Nome: Comune di San Benedetto Po

Fonte: bibliografia

DATI TECNICI

MATERIA E TECNICA

Materia: cromolitografia

MISURE

Parte: Parte incisa

Unità: mm

Altezza: 640

Larghezza: 500

Validità: ca.

MISURE FOGLIO

Unità: mm

Altezza: 850

Larghezza: 650

Validità: ca.

DATI ANALITICI

DESCRIZIONE

Note: fonte: Totale, Virgilio, Georgiche.

Codifica Iconclass: 31 AA 22 2

Indicazioni sul soggetto: RITRATTI: EURIDICE.

ISCRIZIONI [1 / 3]

Classe di appartenenza: indicazione di responsabilita'

Tecnica di scrittura: a matita

Tipo di caratteri: corsivo

Posizione: in basso a destra

Trascrizione: Borgonzoni 81

ISCRIZIONI [2 / 3]

Classe di appartenenza: documentaria

Tecnica di scrittura: a matita

Posizione: in basso a sinistra

Trascrizione: 62/99

ISCRIZIONI [3 / 3]

Classe di appartenenza: documentaria

Tecnica di scrittura: a matita

Posizione: verso - in basso a destra

Trascrizione: 837

STEMMI, EMBLEMI, MARCHI [1 / 2]

Classe di appartenenza: punzone

Qualificazione: di collezione

Identificazione: comunale

Quantità: 1

Posizione: in basso a sinistra

Descrizione: Bollo circolare, sul perimetro corre la scritta "COMUNE DI SUZZARA"; al centro, lo stemma comunale.

STEMMI, EMBLEMI, MARCHI [2 / 2]

Classe di appartenenza: timbro a secco

Qualificazione: civile

Identificazione: comunale

Quantità: 1

Posizione: in basso a destra

Descrizione: COMUNE DI SAN BENEDETTO PO - MN -

Notizie storico-critiche

L'opera fa parte della serie "Le georgiche", litografie realizzate dai Maestri Borgonzoni, Giorgi, Guttuso, Murer, Treccani e Zancanaro per finanziare i restauri del cenobio benedettino di San Benedetto Po.

Rappresentazione poetica di Euridice a mezzobusto: i tratti del volto e della veste sono delicati; grande abilità resa nelle sfumature, eseguite con magistrale tecnica litografica.

Nacque a Medicina (BO) nel 1913 da famiglia di operai. Si trasferisce a Bologna nel 1930 e qui si diploma ad una scuola d'arte frequentando i corsi serali. Inizia ad esporre nel 1933. Nelle opere degli anni '40 si accosta all'espressionismo italiano (es. Cristo percorso, 1944; Mascherata, 1943; Tragedia Marzabotto, 1945). Finita la guerra entra a far parte di un gruppo di artisti che diedero vita alla Galleria ed alla rivista "Cronache". Nel 1946 tiene la sua prima personale. Nel 1948 è fra gli organizzatori dell'importante rassegna "Alleanza della Cultura" tenuta al Palazzo del Podestà di Bologna, dove le opere degli artisti del Fronte Nuovo delle Arti, che avevano già esordito alla XXIV Biennale di Venezia, vengono aspramente criticate da Palmiro Togliatti. Borgonzoni partecipa a questa mostra con opere di impostazione neocubista e neopicassiana. Nei primi anni '50 approfondisce il suo impegno in ambito realista. La sua pittura si fa più fluida e problematica, inquieta e densa di pathos cromatico e formale. Nelle opere degli anni '60 riprende spunti di matrice espressionista ed esistenziale (ciclo di opere dedicate al Concilio Vaticano II). Nelle opere degli anni '80 realizza un intreccio tra mito classico e tradizione ottocentesca (citando la pittura di Pellizza da Volpedo), ridando immagine alle utopie del socialismo romantico.

L'artista nasce a Milano. Inizia a dipingere negli anni '20 da autodidatta. Nel 1935 inizia a frequentare la Galleria Borgonuovo di Milano e gli artisti che vi espongono. Fumagalli si dedica ad un'arte dimessa dipingendo temi famigliari e paesaggi lombardi. Tra il 1945 e il 1947 dirige la galleria Borgonuovo in cui si riunirà il primo nucleo di artisti realisti milanesi (Brizzi, Tettamanti, ecc), e collabora alla rivista "Realismo". Nelle opere di questo periodo svolge temi di impegno sociale: fabbriche, cortei di lavoratori, operai. Le sue opere sono caratterizzate da un impianto architettonico equilibrato, sul quale il colore è steso uniformemente. Nei primi anni '50 inizia a dipingere nudi e paesaggi campestri in cui forme e colori sono trattati in maniera morbida. Nel 1952 gli vengono assegnati i premi Vado Ligure, Suzzara e Lissone. Nel 1957 fonda a Milano la Galleria delle Ore e decide di non esporre più le sue opere.

CONSERVAZIONE

STATO DI CONSERVAZIONE

Data: 2001/12/11

Stato di conservazione: buono

Fonte: 2001/12/11, Catalogatore

CONDIZIONE GIURIDICA E VINCOLI

CONDIZIONE GIURIDICA

Indicazione generica: proprietà Ente pubblico territoriale

Indicazione specifica: Comune di Suzzara

Indirizzo: P.zza Castello, 1 - 46029 Suzzara (MN)

ACQUISIZIONE

Tipo acquisizione: acquisto

Nome: Musei Civici Polironiani

Data acquisizione: 1988

Luogo acquisizione: Comune di San Benedetto Po

Note: fonte: 1988, Certificato di Autenticità N° 1747

FONTI E DOCUMENTI DI RIFERIMENTO

DOCUMENTAZIONE FOTOGRAFICA

Codice univoco della risorsa: SC_S_MN170-00092_IMG-0000073196

Genere: documentazione allegata

Tipo: Immagine digitale PCD

Codice identificativo: img0052

Nome del file originale: img0052.pcd

BIBLIOGRAFIA

Genere: bibliografia specifica

Autore: Otto grandi

Titolo contribuito: Otto grandi maestri per Virgilio

Luogo di edizione: Suzzara

COMPILAZIONE

COMPILAZIONE

Anno di redazione: 2001

Ente compilatore: Provincia di Mantova

Nome: Montanari, Elena

Funzionario responsabile: Negri, A.