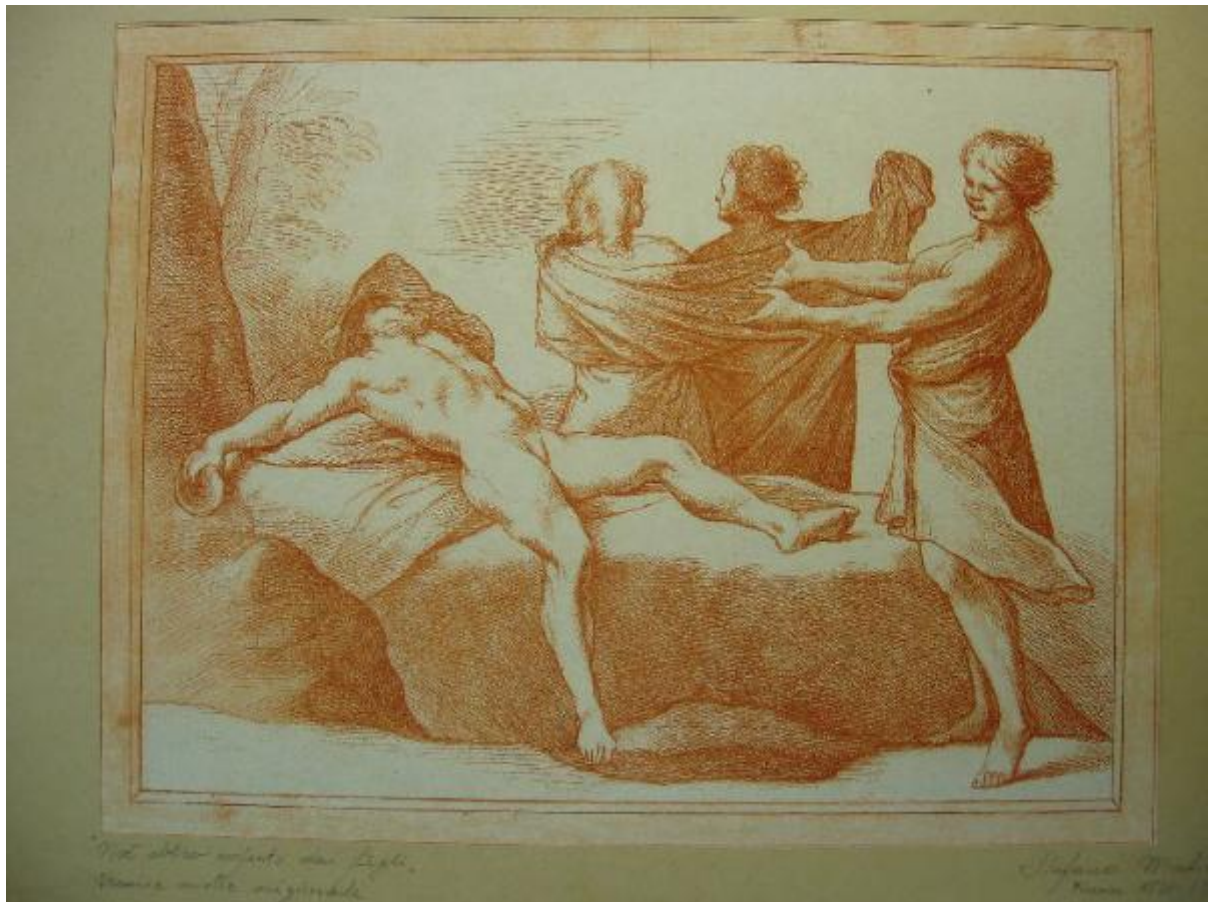


NoÃ© ebbro coperto dai figli

Sacchi, Andrea; Mulinari, Stefano



Link risorsa: <https://www.lombardiabeniculturali.it/stampe/schede/MZ020-00075/>

Scheda SIRBeC: <https://www.lombardiabeniculturali.it/stampe/schede-complete/MZ020-00075/>

CODICI

Unità operativa: MZ020

Numero scheda: 75

Codice scheda: MZ020-00075

Tipo scheda: S

Livello ricerca: C

CODICE UNIVOCO

Codice regione: 03

Ente schedatore: R03/ Fondazione Giacomini Meo Fiorot - Musei Mazzucchelli

Ente competente: S23

RELAZIONI

RELAZIONI CON ALTRI BENI

Tipo relazione: correlazione

Tipo scheda: S

OGGETTO

OGGETTO

Definizione: stampa parzialmente smarginata

Tipologia: stampa di riproduzione

Disponibilità del bene: reale

SOGGETTO

Categoria generale: sacro

Identificazione: Noé dormiente ricoperto dai figli

Titolo: Noé ebbro coperto dai figli

LOCALIZZAZIONE GEOGRAFICO-AMMINISTRATIVA

INDICAZIONE DEL CONTENITORE FISICO

Codice del contenitore fisico: 2997

Categoria del contenitore fisico: architettura

LOCALIZZAZIONE GEOGRAFICO-AMMINISTRATIVA ATTUALE

Stato: Italia

Regione: Lombardia

Provincia: BS

Nome provincia: Brescia

Codice ISTAT comune: 017107

Comune: Mazzano

COLLOCAZIONE SPECIFICA

Tipologia: villa

Qualificazione: padronale

Denominazione: Villa Mazzucchelli Strada Giacomini - complesso

Indirizzo: Via Mazzucchelli, 2

Denominazione struttura conservativa - livello 1: Fondazione Giacomini Meo Fiorot - Musei Mazzucchelli

Denominazione struttura conservativa - livello 2: Musei Mazzucchelli

Tipologia struttura conservativa: museo

Collocazione originaria: SC

ALTRE LOCALIZZAZIONI GEOGRAFICO-AMMINISTRATIVE

Tipo di localizzazione: luogo di provenienza

LOCALIZZAZIONE GEOGRAFICO-AMMINISTRATIVA

Stato: Italia

Provincia: BS

Comune: Mazzano

COLLOCAZIONE SPECIFICA

Tipologia: villa

Denominazione: Villa Mazzucchelli

Denominazione struttura conservativa - livello 1: Collezione privata Giacomini Piero

DATA

Data ingresso: 2003

Altra località: Ciliverghe (frazione ISTAT)

DATI PATRIMONIALI E COLLEZIONI

INVENTARIO

Data: 2004

Numero: 78

Transcodifica del numero di inventario: 00078

COLLEZIONI

Denominazione: Fondo disegni, incisioni, figurini Musei Mazzucchelli

RAPPORTO

RAPPORTO BENE FINALE/ORIGINALE

Stadio bene in esame: derivazione

Bene finale/originale: dipinto

Autore bene finale/originale: Sacchi Andrea

AREA DEL LIBRO

Numero pagina/tavola: XXXXVI

Situazione attuale: stampa non più in volume

CRONOLOGIA

CRONOLOGIA GENERICA

Secolo: sec. XVIII

Frazione di secolo: seconda metà

CRONOLOGIA SPECIFICA

Da: 1750

Validità: post

A: 1790

Validità: ante

Motivazione cronologia: analisi storica

DEFINIZIONE CULTURALE

AUTORE [1 / 2]

Ruolo: inventore

Nome di persona o ente: Sacchi, Andrea

Tipo intestazione: P

Dati anagrafici/Periodo di attività: 1599-1661

Codice scheda autore: MZ020-00067

Motivazione dell'attribuzione: iscrizione

AUTORE [2 / 2]

Ruolo: incisore

Nome di persona o ente: Mulinari, Stefano

Tipo intestazione: P

Dati anagrafici/Periodo di attività: 1741-1790

Codice scheda autore: MZ020-00066

Motivazione dell'attribuzione: iscrizione

DATI TECNICI

MATERIA E TECNICA

Materia: vernice molle

MISURE

Parte: parte figurata

Unità: mm

Altezza: 234

Larghezza: 300

MISURE FOGLIO

Unità: mm

Altezza: 295

Larghezza: 400

Filigrana: carta vergata ma filigrana non visibile

DATI ANALITICI

DESCRIZIONE

Note: fonte: Bibbia, Genesi 9,20 - 23

Indicazioni sul soggetto: Personaggi biblici: Noé, figli di Noé. Oggetti: tazza, mantello. Paesaggio: bosco.

ISCRIZIONI [1 / 4]

Classe di appartenenza: indicazione di responsabilità

Lingua: latino

Tipo di caratteri: corsivo

Posizione: in basso a sinistra

Trascrizione: ANDREA SACCHI INV: E DEL:

ISCRIZIONI [2 / 4]

Classe di appartenenza: indicazione di responsabilità

Lingua: latino

Tipo di caratteri: corsivo

Posizione: in basso a destra

Trascrizione: SMULINARI INCI:

ISCRIZIONI [3 / 4]

Classe di appartenenza: didascalica

Tipo di caratteri: lettere capitali

Posizione: in alto a destra

Trascrizione: N. XXXXVI.

ISCRIZIONI [4 / 4]

Classe di appartenenza: nota manoscritta

Tecnica di scrittura: a matita

Posizione: in basso al centro

Trascrizione: 1741 - 1790

Notizie storico-critiche

Sulla sinistra Noé giace sdraiato nudo su una roccia con una tazza nella mano destra. A destra uno dei figli lo indica mentre gli altri due in secondo piano procedono di spalle verso la roccia avvolti in unico mantello.

L'incisione potrebbe provenire dalla raccolta "Istoria pratica dell'incominciamento e progressi della Pittura, o sia raccolta di 50 stampe estratte da uguale numero di disegni originali esistenti nella galleria di Firenze. 1775" - [Firenze : s.n., 1775]. - 50 stampe : acqt. ; 305 x 412 mm. (Per le ind. di responsabilità e di pubbl. cfr. Le Blanc, III, 1888, p. 62 e Thieme-Becker, XXV, 1931, p. 260. - Le misure si riferiscono alla matrice più grande).

Andrea Sacchi (Nettuno 1599 - Roma 1661), pittore italiano, tra i protagonisti della scena artistica romana nel secondo quarto del XVII secolo. Si formò a Roma, con il Cavalier d'Arpino e poi con Francesco Albani; è del 1626 la prima, importante affermazione, con la pala del Miracolo di san Gregorio per San Pietro. La semplificata composizione classicistica del dipinto, resa però con una ricca tavolozza di colori di ispirazione veneta, manifesta lo stile maturo dell'artista, affine a quello di Poussin, contrapposto da un lato al naturalismo degli ultimi caravaggeschi, dall'altro alla montante esuberanza barocca di Pietro da Cortona. Passato sotto la protezione dei Barberini, nel 1629-30 eseguì l'affresco con il Trionfo della Divina Sapienza nella volta della Sala del Mappamondo di Palazzo Barberini, decisamente innovativo per l'iconografia (legata alle teorie astronomiche di Copernico) e per lo stretto legame con la struttura architettonica reale (l'intero soffitto è unificato tramite un'unica composizione illusionistica, in anticipo sul Trionfo della Divina Provvidenza affrescato dal Cortona in una sala attigua). Nel 1631 ebbe grande successo con la pala della Visione di san Romualdo (Pinacoteca Vaticana, Roma), dalla cromia più chiara, cui seguirono le otto tele con le Storie di

san Giovanni Battista per il Battistero Lateranense (ora nel Palazzo Laterano) e la Morte di sant'Anna in San Carlo ai Catinari (1648-49). Dipinti di eccezionale valore documentario circa la Roma di quegli anni sono la Festa del Saraceno e il Centenario dell'ordine gesuita, eseguiti in collaborazione con Jan Miel (entrambi nel Museo di Roma).

CONSERVAZIONE

STATO DI CONSERVAZIONE

Data: 28/04/2005

Stato di conservazione: discreto

Indicazioni specifiche: La stampa è stata parzialmente privata del margine sinistro e di quello destro.

Fonte: osservazione diretta

CONDIZIONE GIURIDICA E VINCOLI

CONDIZIONE GIURIDICA

Indicazione generica: proprietà privata

FONTI E DOCUMENTI DI RIFERIMENTO

DOCUMENTAZIONE FOTOGRAFICA

Codice univoco della risorsa: SC_S_MZ020-00075_IMG-0000150357

Genere: documentazione allegata

Tipo: fotografia b.n.

Codice identificativo: Musei Mazzucchelli 0018

Collocazione del file nell'archivio locale: C:\Programmi\SIRBeC Cataloghi 5.1.4\wrk\qrykeys

Nome del file originale: 078.JPG

COMPILAZIONE

COMPILAZIONE

Anno di redazione: 2005

Ente compilatore: Fondazione Giacomini Meo Fiorot - Musei Mazzucchelli

Nome: Simonetto, Roberta

Funzionario responsabile: Zambonin, Elisa